

**祁阳市白水镇国土空间规划  
(2021-2035年)**

**公示版**

# 目录

01 规划总则

02 发展定位目标

03 空间控制底线

04 国土空间总体格局

05 国土空间保护

06 国土空间开发

07 国土空间整治修复

08 村庄规划指引

09 乡镇府驻地规划

10 风貌指引



## ◆ 规划范围

本次规划包括镇域全域、镇政府驻地两个层次。镇域规划范围：白水镇行政辖区范围，下辖**43个村（社区）**，总面积**12697.70公顷**；镇政府驻地范围：主要包含喜善村、赵衙里村、湘湖村、毛家村、东川村、三星村、湘江村、新中村的城镇开发边界范围，总面积**404.11公顷**。

## ◆ 规划期限

规划期限为2021-2035年，规划基期年为**2020年**，近期至**2025年**，规划目标年为**2035年**。

## ◆ 规划原则

生态优先，绿色发展

全域统筹，综合整治

以人为本，完善配置

因地制宜，彰显特色

节约用地，优化布局

政府主导，公众参与

用途管制，严保耕地

承接传到，科学规划

➤ **发展定位** 湖南省特色纺织小镇、现代农业重镇，祁阳市商贸物流南部中心、生态文化旅游目的地

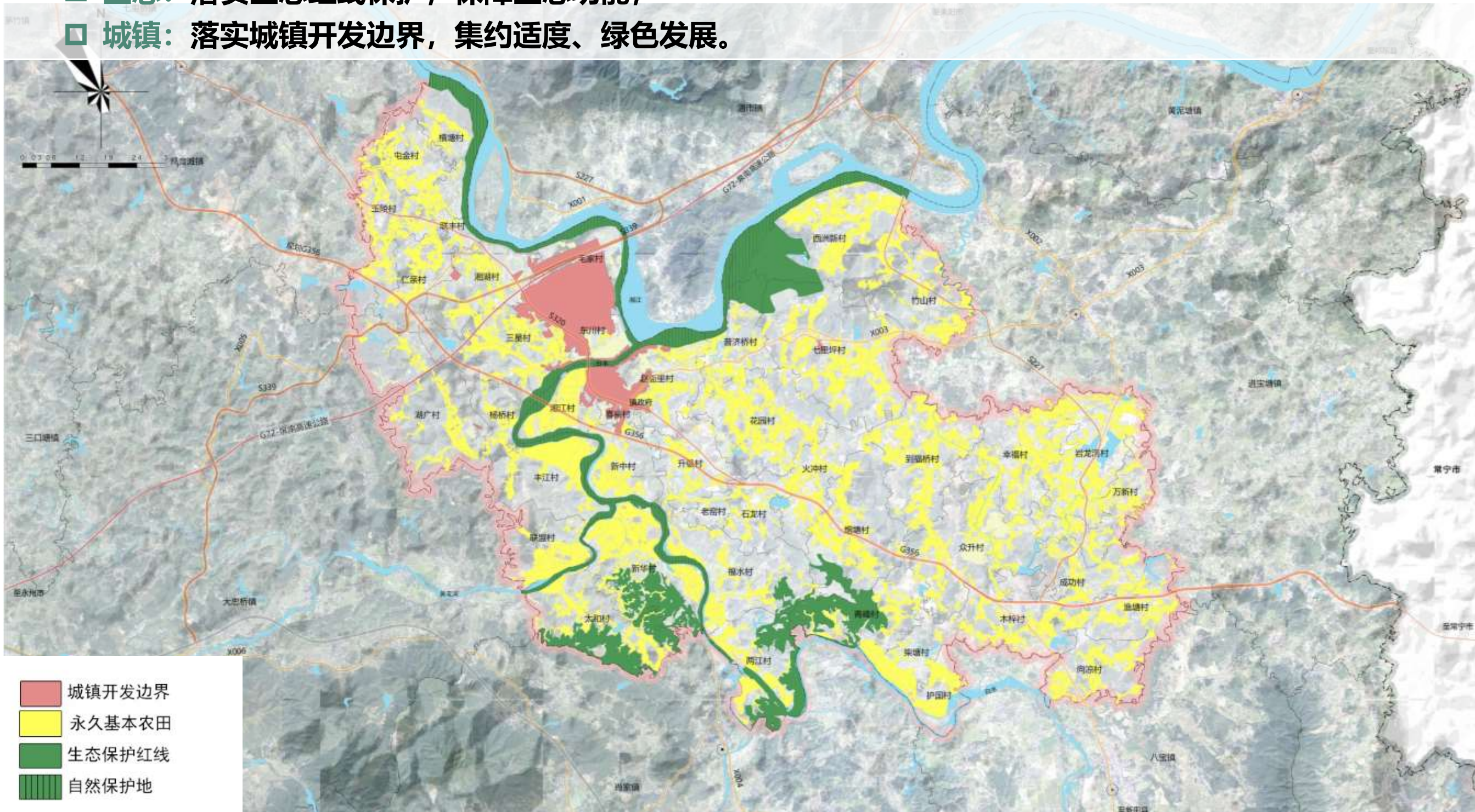
---

➤ **发展目标** 以**特色纺织产业链**为龙头，集商贸物流服务、现代农业体系、生态文化旅游于一体的产业体系**产业发展型乡镇**

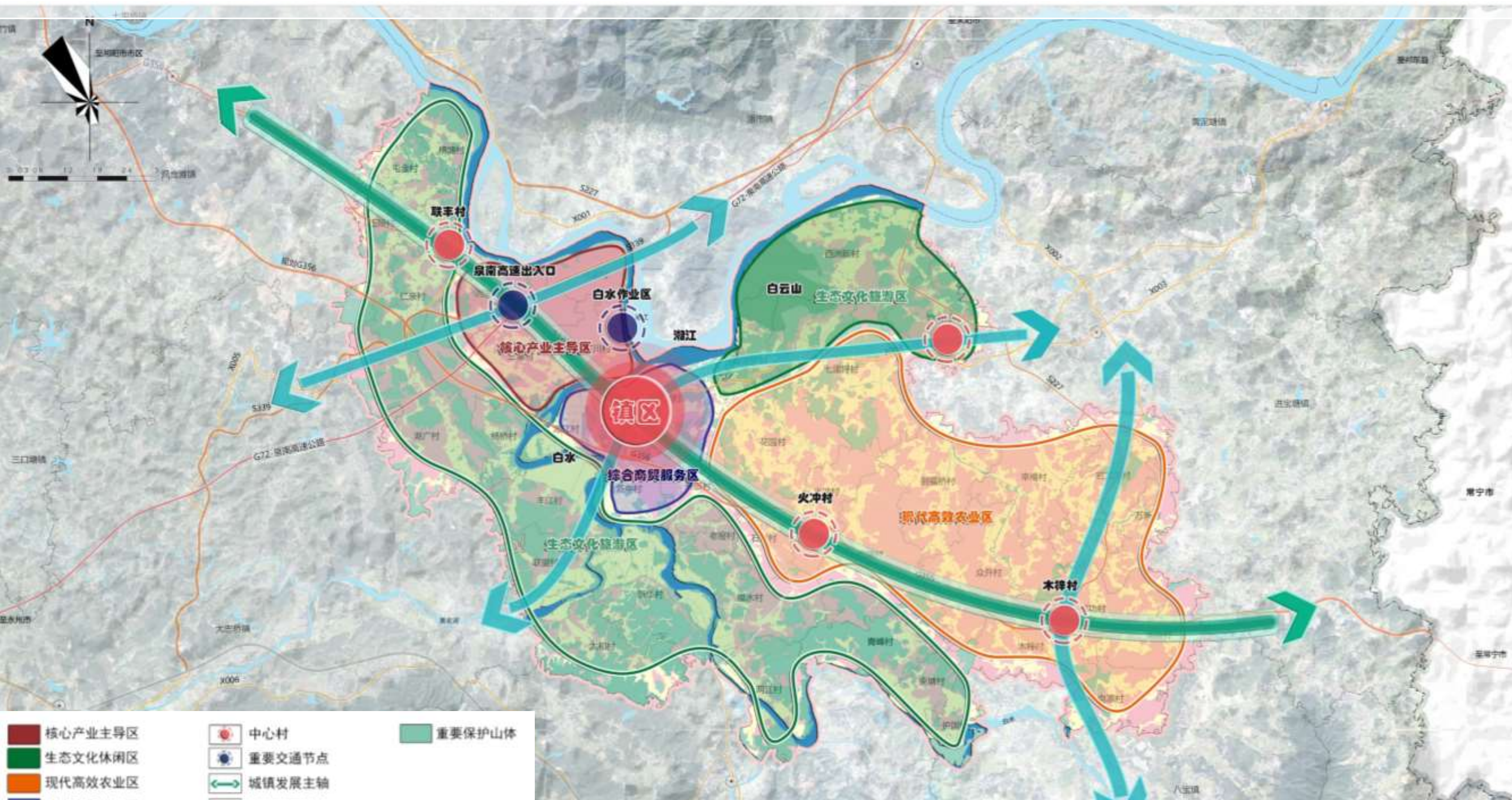
---

## 落实三条控制线，底线管控三类空间

- **农业：**落实耕地和永久基本农田，保障粮食安全和重要农产品供给；
- **生态：**落实生态红线保护，保障生态功能；
- **城镇：**落实城镇开发边界，集约适度、绿色发展。

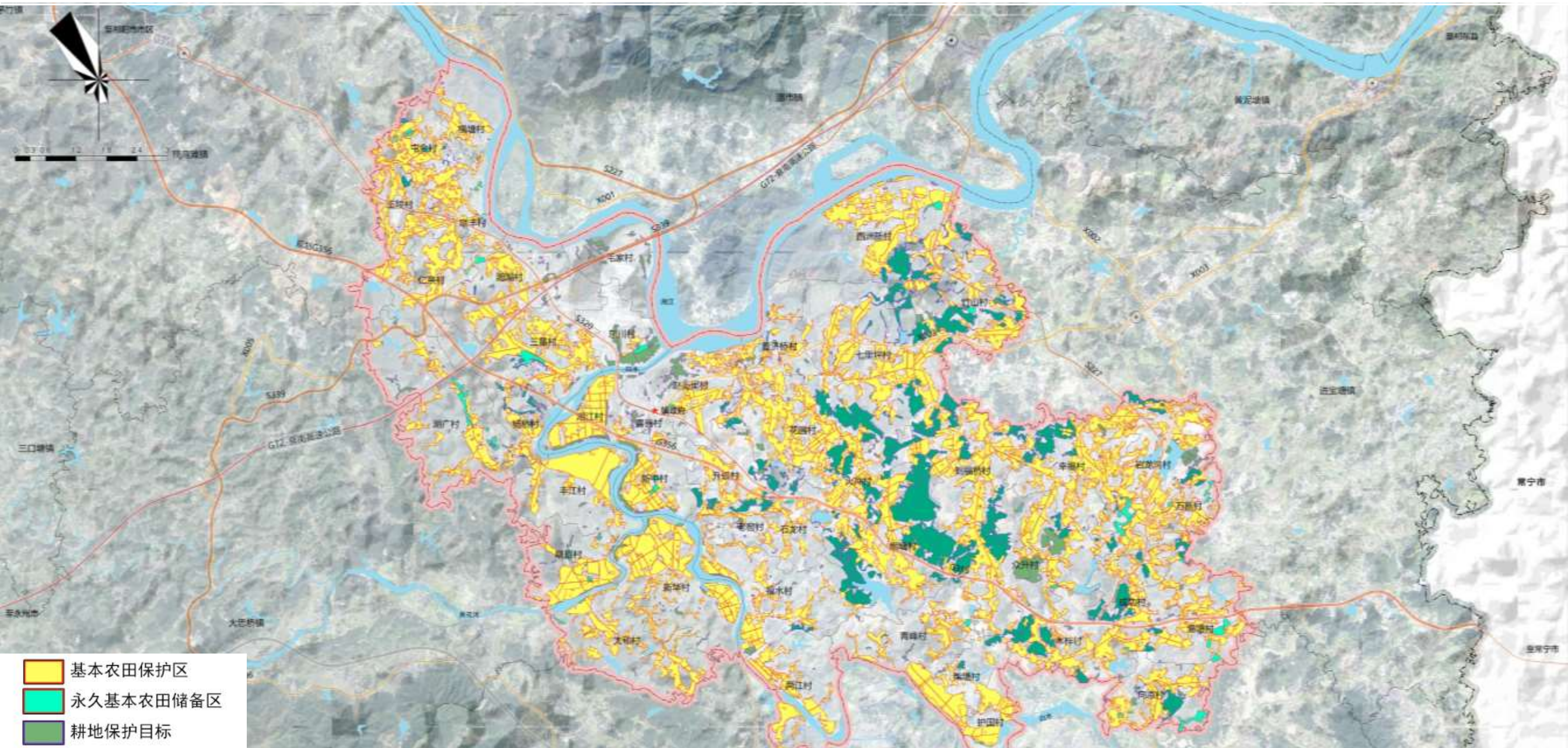


**一轴：** S320及G356城镇发展主轴；**两带：** 湘江、白水生态文旅风光带；**三廊：** S339交通走廊、X003交通走廊、S227交通走廊；**一核：** 城镇综合服务核心；**四区：** 核心产业主导区、综合商贸服务区、现代高效农业区、生态文化休闲区；**多点：** 木梓村、竹山村、仁亲村等重要发展节点。

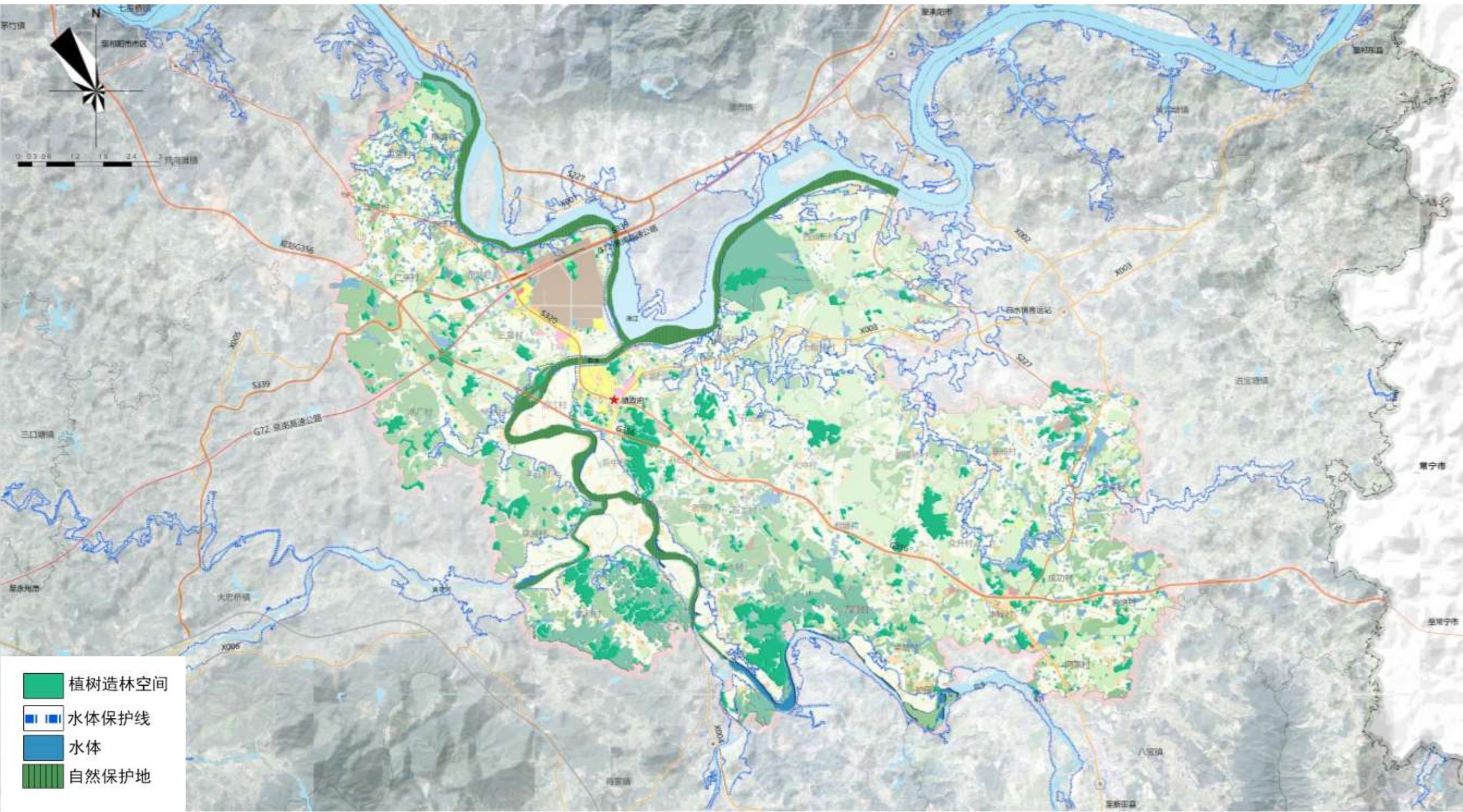


## 落实耕地和永久基本农田保护任务，稳妥有序补齐耕地保护责任缺口

- ◆ 将耕地保护目标和永久基本农田保护任务**足额带位置**落实至各村。禁止任何单位和个人闲置、荒芜耕地，坚决制止“非农化”、防止耕地“非粮化”，严禁违规占用永久基本农田。
- ◆ 从严控制建设占用农用地尤其是耕地，加强建设项目选址和用地的评价和论证，强化对各类非农建设占用耕地的控制和引导。
- ◆ 切实执行耕地**占补平衡**制度，各类业非农建设经批准占用耕地的，必须按照“占多少，补多少，先补后占”的原则，补充所占用耕地的数量和质量相当的耕地，或者按照湖南省的规定缴纳耕地开垦费，专款用于开垦新的耕地。

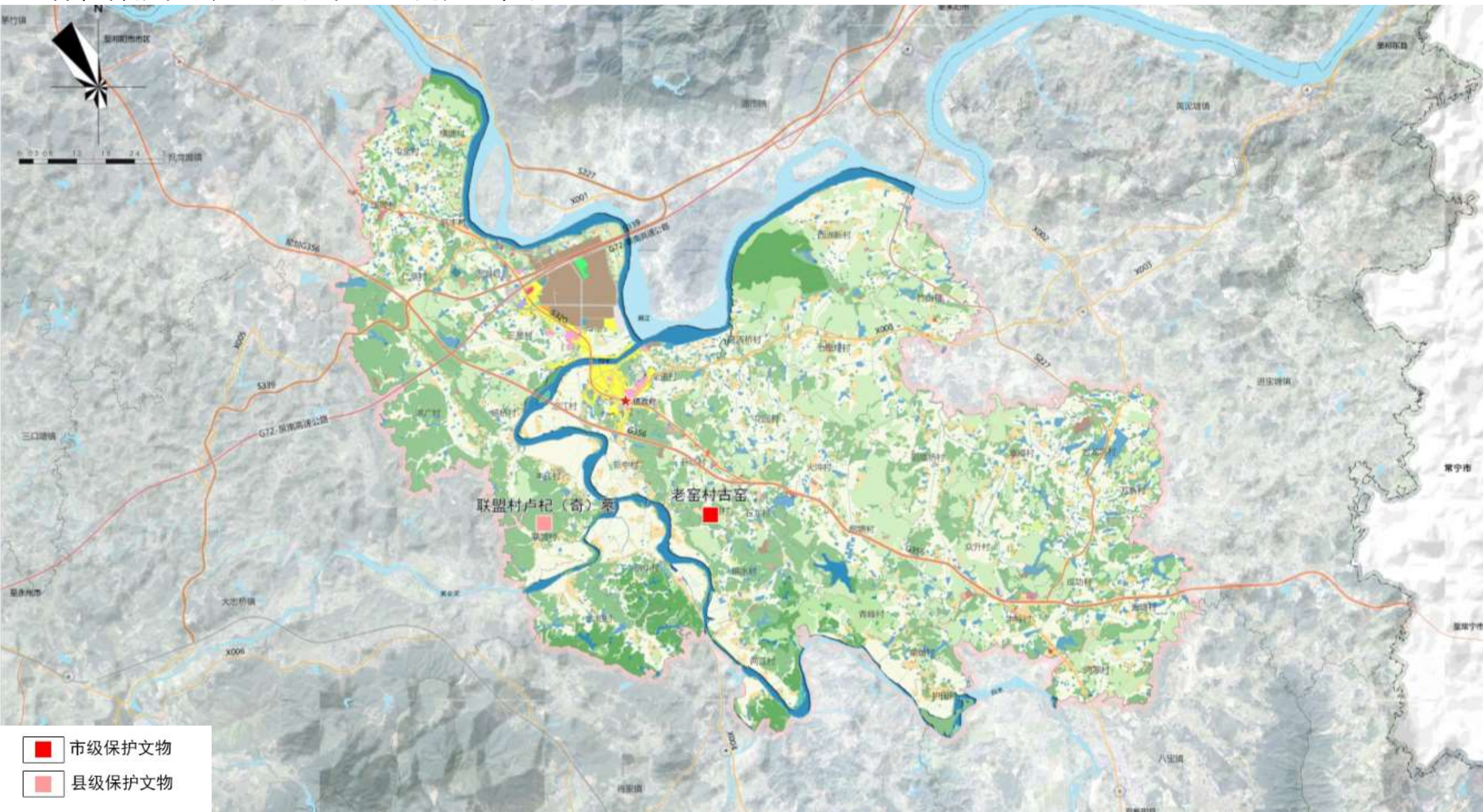


- ◆ 统筹山水林田湖草沙整体保护，落实经批准的国家公园、自然保护区、自然公园等自然保护地核心保护区和一般控制区范围，落实 I 级保护林及天然林保护重点区域范围、国家和省级公益林范围，落实饮用水源地保护区、河道管理范围线、河湖岸线分区管控线和湿地保护线。





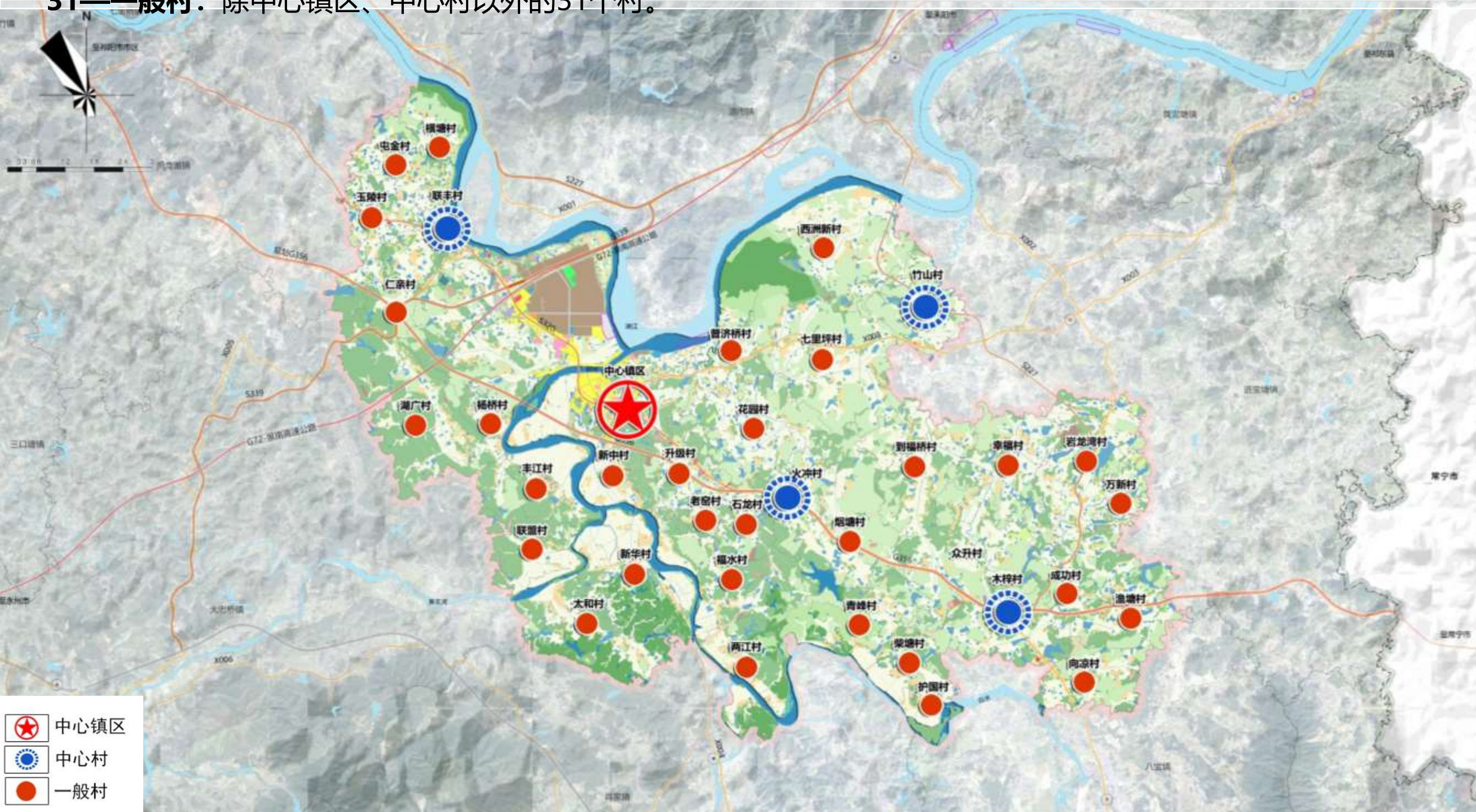
- ◆ 严格保护市级保护文物老窑村古窑、县级保护文物联盟村卢杞（奇）墓，按照《中华人民共和国文物保护法》的规定，保护范围为四向各至遗址堆积边缘20米处，控制地带为四向各至遗址保护范围外20米处。
- ◆ 按照“保护为主、抢救第一、合理利用、传承发展”的原则，切实保护竹山村祁剧文化，保存历史记忆与空间载体，保护社会基础与文化生态的完整性。



**1—中心镇区：**确定喜善村、东川村、毛家村、三星村、湘江村、湖湘村、赵衙里村、新中村8个的城镇开发边界内区域是全镇政治、经济、文化、信息交流活动中心。

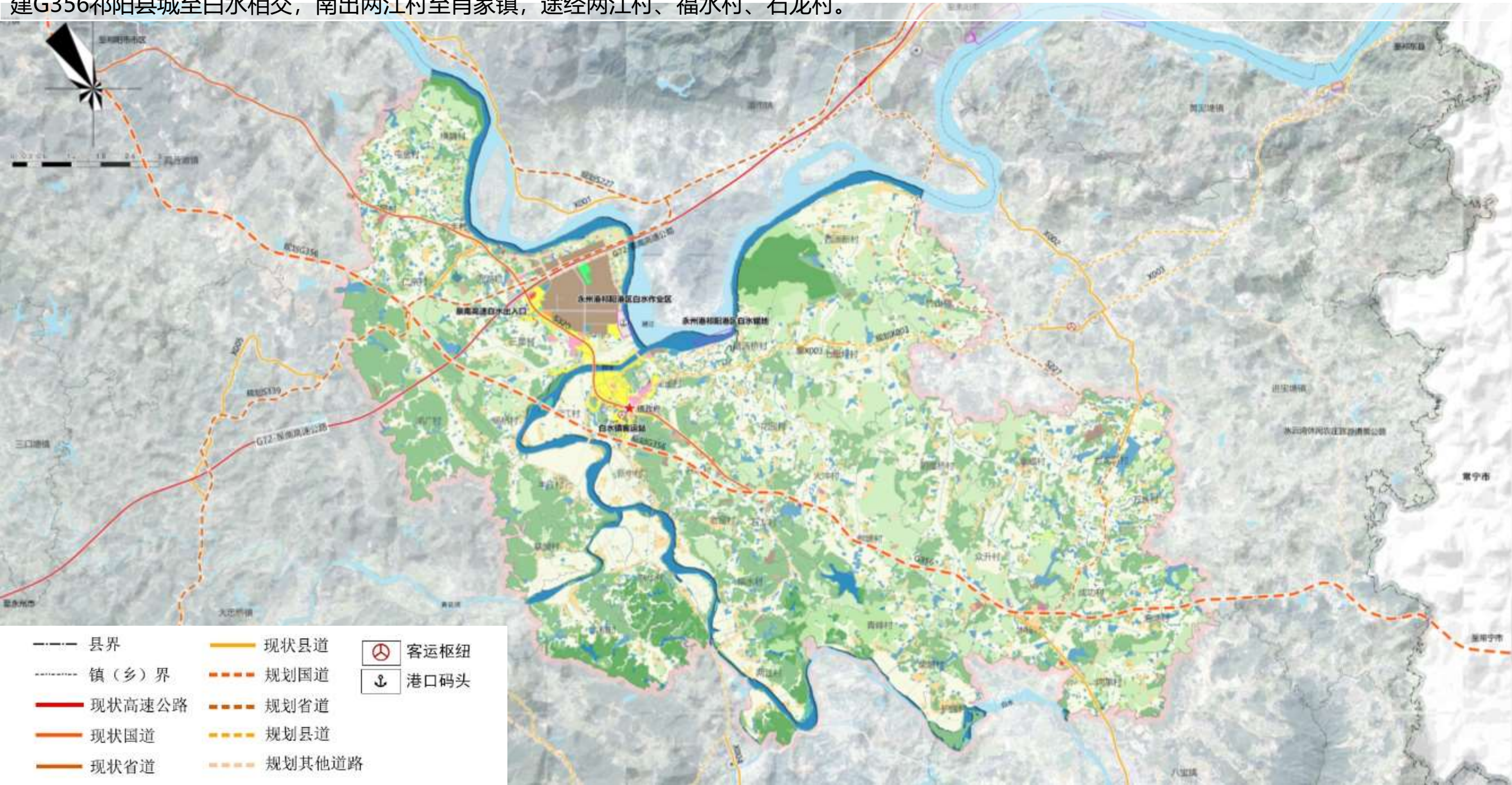
**4—中心村：**确定火冲村、联丰村、木梓村、竹山村4个为中心村。

**31—一般村：**除中心镇区、中心村以外的31个村。

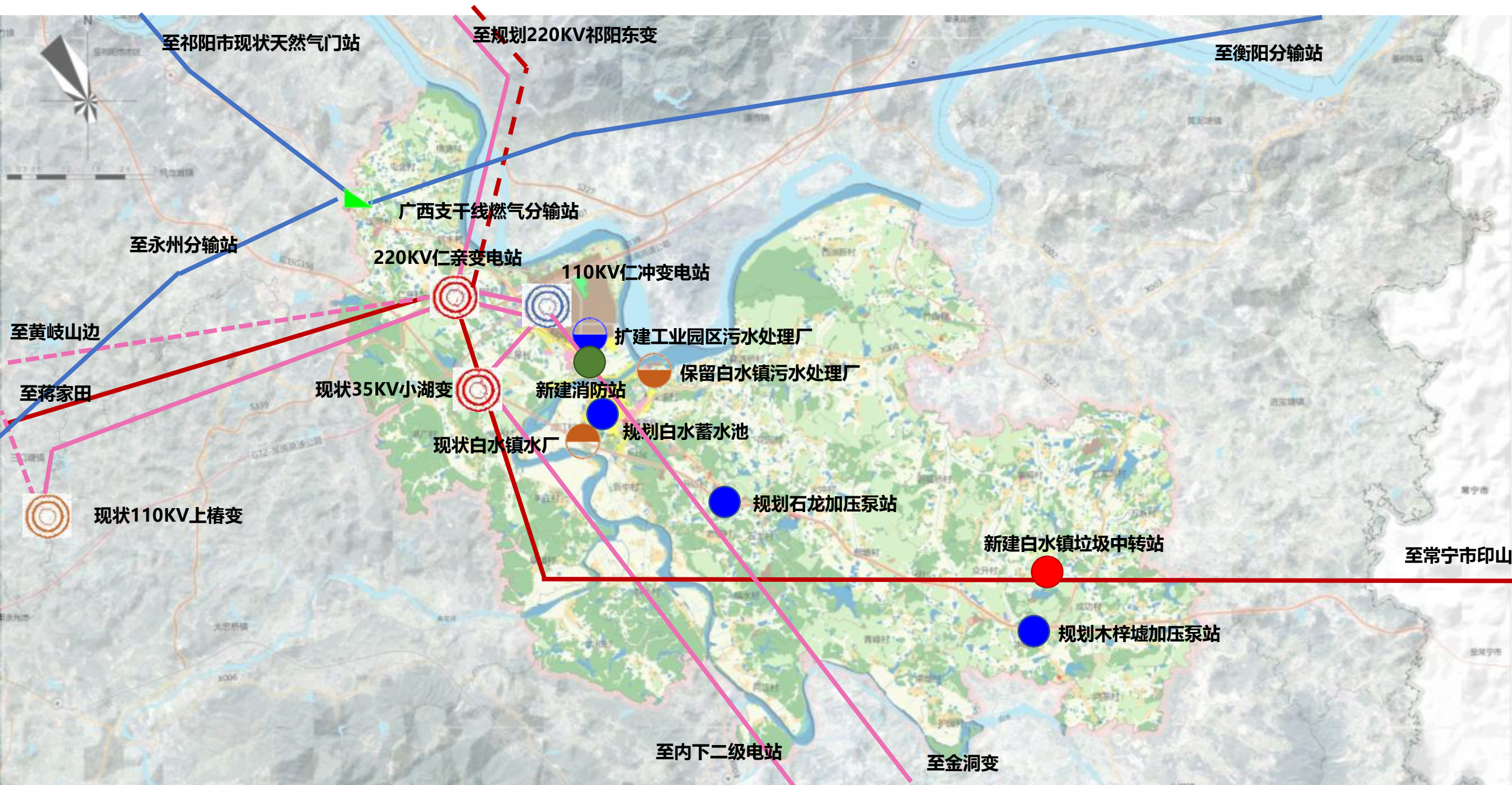


## 完善公路体系及站场建设

**强化白水镇区域层面畅通能力。**保留现状G72泉南高速和白水镇互通，并加强相关道路与其衔接建设；**提升白水镇与祁阳市中心城区的联系性。**新建G356祁阳县城至白水镇公路，白水镇境内东至石龙村，与原G356相交，西出武陵村至祁阳市中心城区；**提高白水镇与周边区域的畅通性。**新建G356祁阳凼桥至竹山村公路，西与G356祁阳县城至白水镇公路相接，东出渔塘村至进宝塘镇；新建S339祁阳县石坝至大忠桥镇公路，衔接园区北部路网建设，西出湖广村至大忠桥镇，东出毛家村至潘市镇；新建S227祁阳县进宝塘镇-木梓圩公路，其中北段东出竹山村至进宝塘镇，北出西洲新村至潘市镇，南段北出岩龙湾村至进宝塘镇，南至木梓村与新建G356祁阳凼桥至竹山村公路相接；**完善乡镇内部路网建设。**新建祁阳白水至唐家岭公路建设，西至镇政府驻地，与原G356相交，东出竹山村至进宝塘镇，途径赵衙里村、普济桥村、七里坪村；扩建祁阳县双凤村旅游集散公路，北至石龙村与新建G356祁阳县城至白水镇相交，南出两江村至肖家镇，途经两江村、福水村、石龙村。



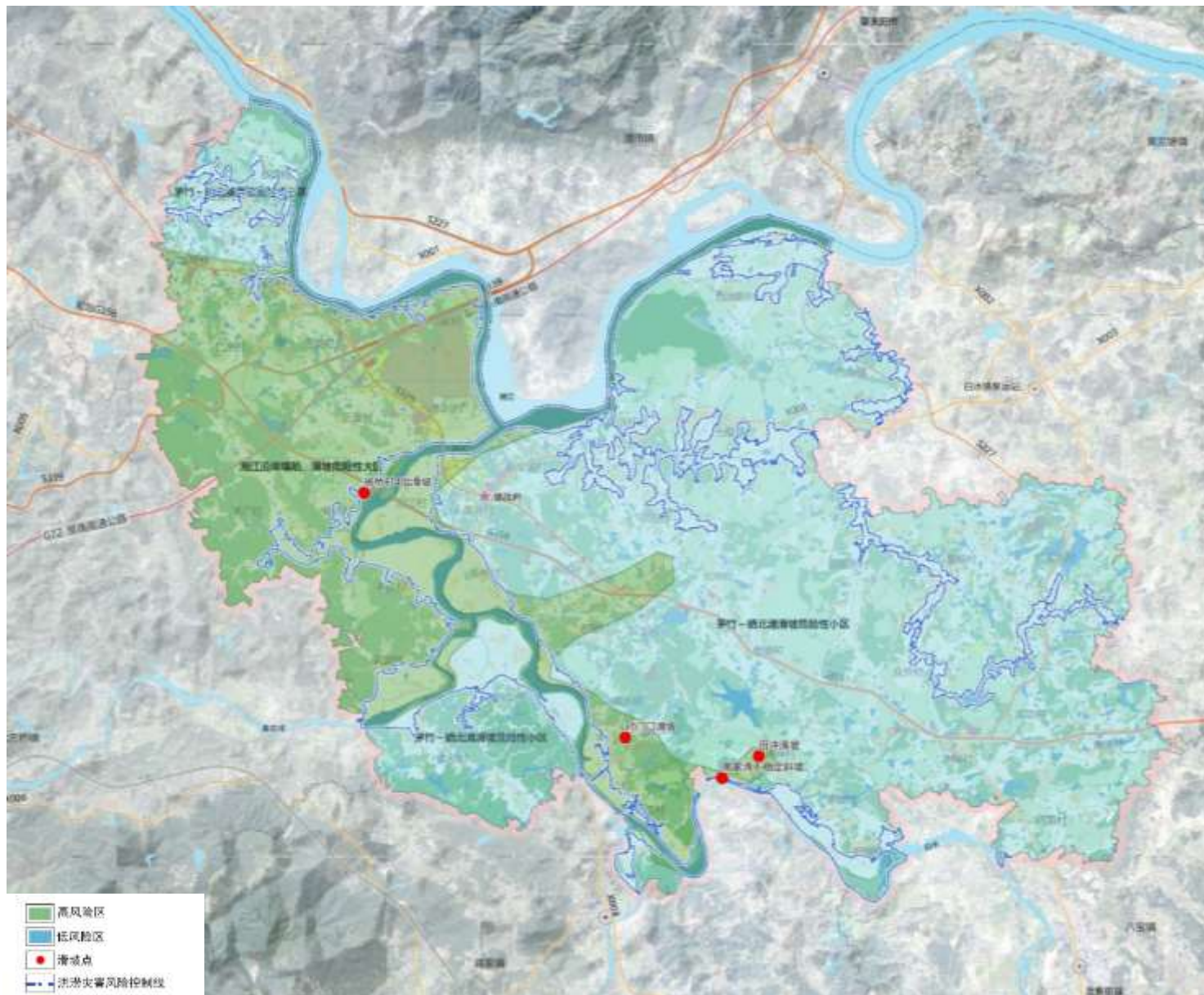
- 给水设施: **规划对接城乡供水一体化二期工程供水工程**, 新建白水蓄用水调节池、石龙加压泵站、木梓墟加压泵站, 保留白水镇水厂。
- 排水设施: **扩建工业园污水处理厂**, 保留白水镇污水处理厂。
- 供电设施: 保留柏福园变电站, **扩建仁冲变电站**。
- 供气设施: 新建**新疆煤制气广西支干线衡阳—永州段分输站1座**, 新建**白水至城区综合站中压天然气管道**。
- 环卫设施: 保留工业园垃圾中转站、木梓村垃圾中转站, **新建白水镇垃圾中转站**。
- 消防设施: **新建一处消防站位于工业园区**。



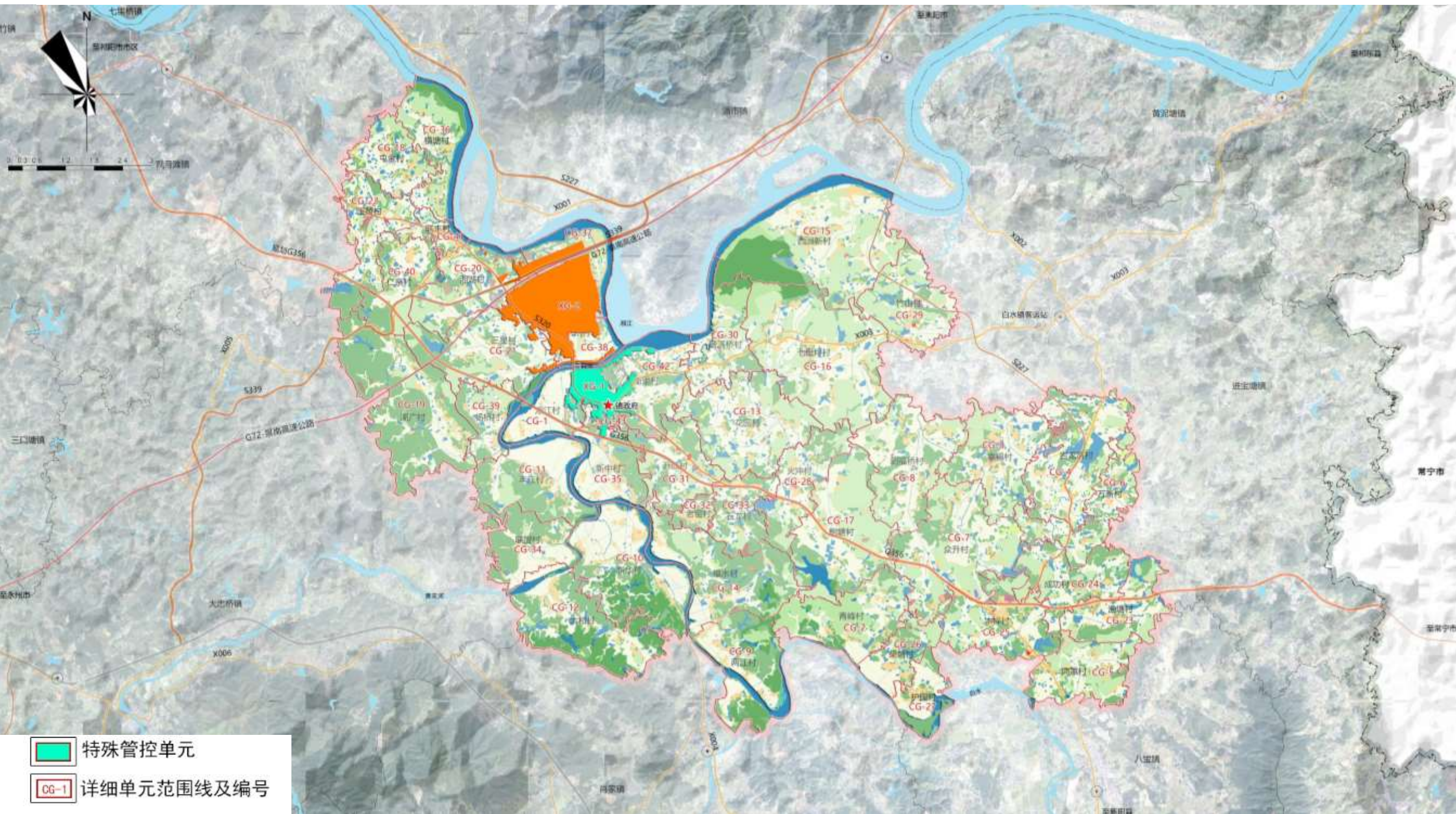
- 规划各村补齐警务室、卫生室、健身活动广场、文化活动室（包括老年活动中心）、便民商业设施、公共墓地等保障性公共服务设施，中心村在此基础上可加强对教育设施（小学、幼儿园、中学及农技培训站等）、社会福利设施（养老服务中心、托幼日间照料中心）、商业设施（集市、电商网点）等提升型公共服务设施的补齐工作。
- 规划扩建芙蓉学校，推动镇中心卫生院设施环境提质改造，创建二级医院，成为永州市妇幼保健医院对口支援单位。同时推动村卫生院标准化建设。推动现状白水镇敬老院打造区域养老中心、新建老窑村公墓。



- **增强城市抗震能力。**规划抗震立足于VI度的基本烈度，重要建筑物与基础设施提高1度设防。
- **完善防洪排涝设施建设。**白水镇境内的湘江、白水、黄花河河段均按照20年一遇防洪标准。农田水利排灌设施应按照20年一遇暴雨不受涝的标准进行建设。镇政府驻地为5年一遇的24H暴雨4—6H排干。
- **加强地质灾害防治。**加强对白水镇西侧下马渡~八宝滑坡、塌陷中等易发区的管控，区内共有4处地质灾害点，其中三处滑坡分别位于杨桥村4组、福水村南部、青峰村2组，1处不稳定斜坡，位于青峰村2组。
- **完善全域城乡消防救援体系。**规划布置二级及以上普通消防站1个位于工业园区。
- **加强人防建设与军事设施保护设施建设。**利用公园、绿地、广场、学校操场、体育场和其它空地作为避灾疏散场地。
- **保障疏散救援通道。**以干线公路网和城市干道网为主通道，建设安全、可靠、高效的疏散救援通道系统。控制疏散救援主通道两厢的建设，保障有效宽度不低于15米。



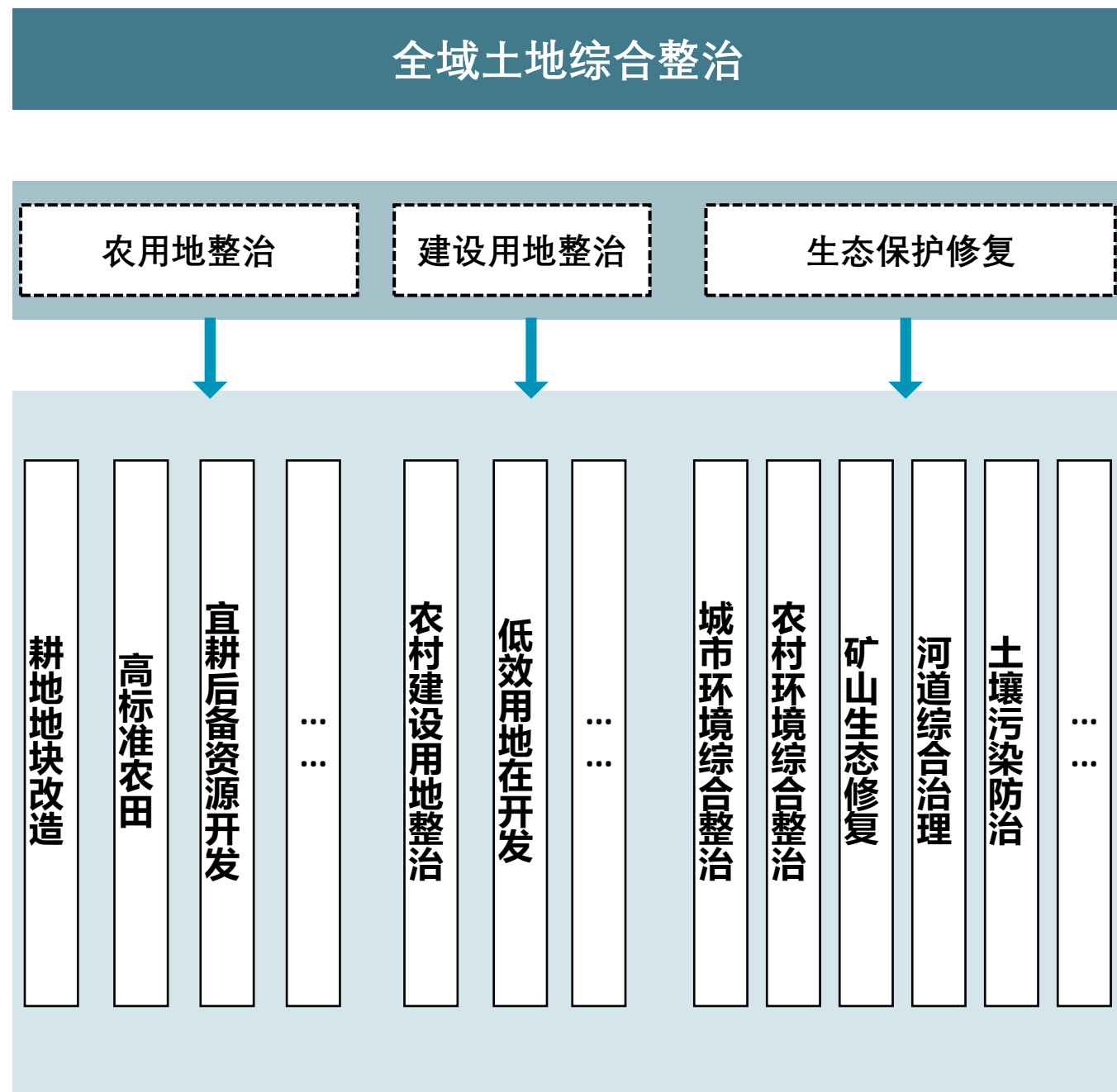
- 规划镇政府驻地分为**综合服务单元**、**工业园区单元**。
- 其余乡村单元以行政村为划分单元，共 43 个乡村单元。



通过生态修复实现价值转化，通过农用地整理实现农产增收，通过盘活低效城镇用地推动乡镇更新，通过差异化利用低效集体土地激发乡村内生动力。

坚持保护优先，统筹山水林田湖草沙一体化保护和系统治理，以全域土地综合整治为引领，整体开展农用地、建设用地整理和乡村生态保护修复等，对闲置、利用低效、生态退化及环境破坏的区域实施国土空间综合治理。

开展祁阳市白水流域水环境综合治理重点项目，对白水镇境内白水流域进行生态修复治理及农村污水治理。对河道及岸坡生态修复工程，河道清淤、河道水体生态净化工程，生态护坡，截污管网，生活污水处理等，同时基本完成区域内湘江、白水及黄花河流域生态保护修复，完成区域内病险水库除险加固、山塘清淤防渗，。





### ◆ 传导明确相关约束

将祁阳市国土空间总体规划确定的**耕地保有量、永久基本农田保护面积、生态保护红线控制面积**等约束性指标分解到各个村，同时根据各村发展诉求合理下达各村**村庄建设用地**面积

### ◆ 村庄类型划分

白水镇村庄类型划分为4类，即城郊融合类8个、集聚提升类5个、农业发展类24个、生态保护类6个。

### ◆ 引导村庄发展建设

鼓励构建乡村社区生活圈，统筹布局满足乡村居民日常生活、生产需求的各类服务要求。

## □ 用地规划

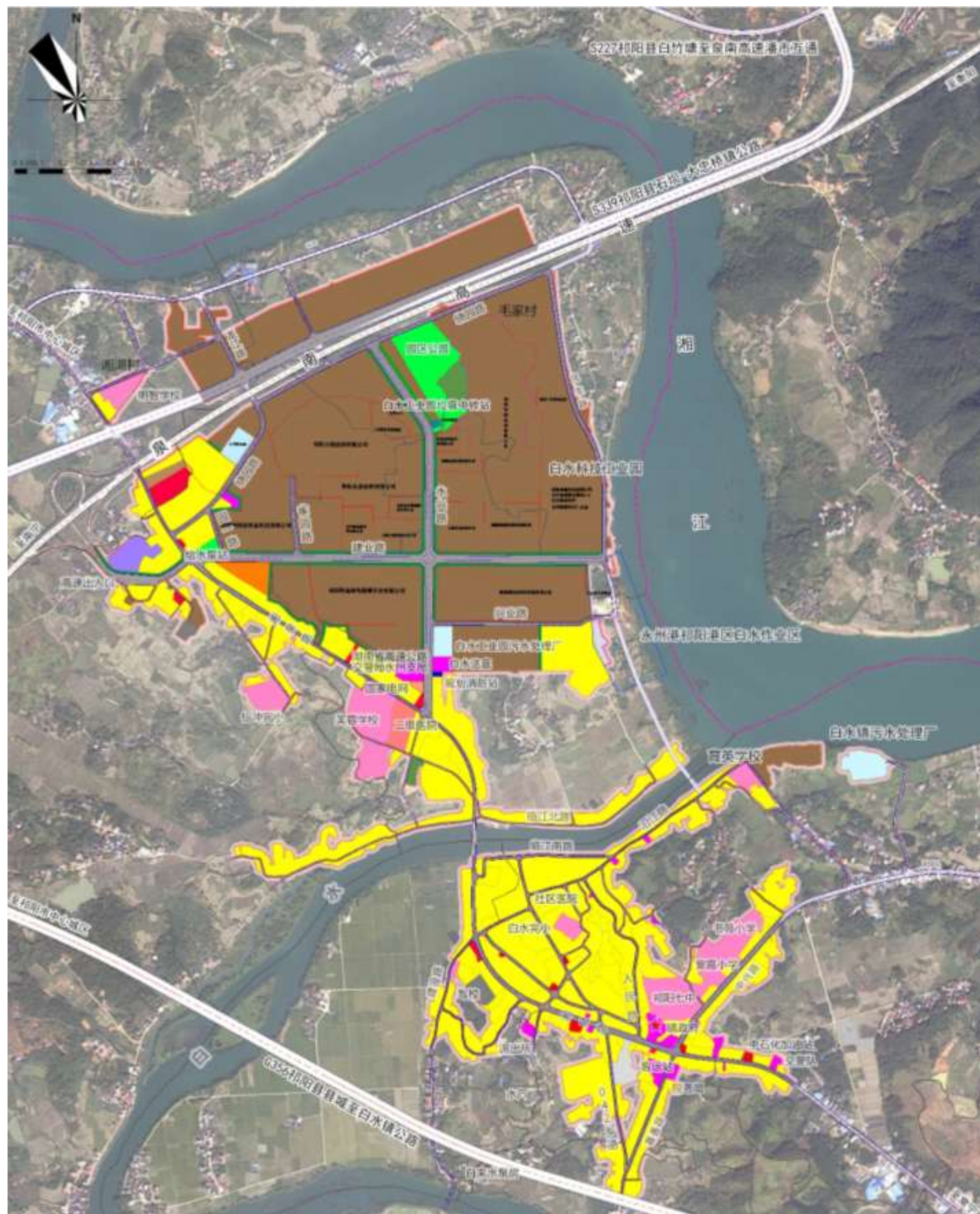
规划形成“一轴两带一心两组团”的用地结构：

一轴：沿S320交通干道的城镇发展轴；

两带：湘江、白水滨水生态景观带；

一心：镇区公共服务中心；

两组团：生活服务组团、产业发展组团。



### 城乡建设用地

城镇住宅用地  
 机关团体用地  
 教育用地  
 医疗卫生用地  
 商业服务业用地  
 工业用地

物流仓储用地  
 港口码头用地  
 城镇道路用地  
 交通场站用地  
 其他交通设施用地  
 排水用地

供电用地  
 消防用地  
 公园绿地  
 防护绿地  
 特殊用地

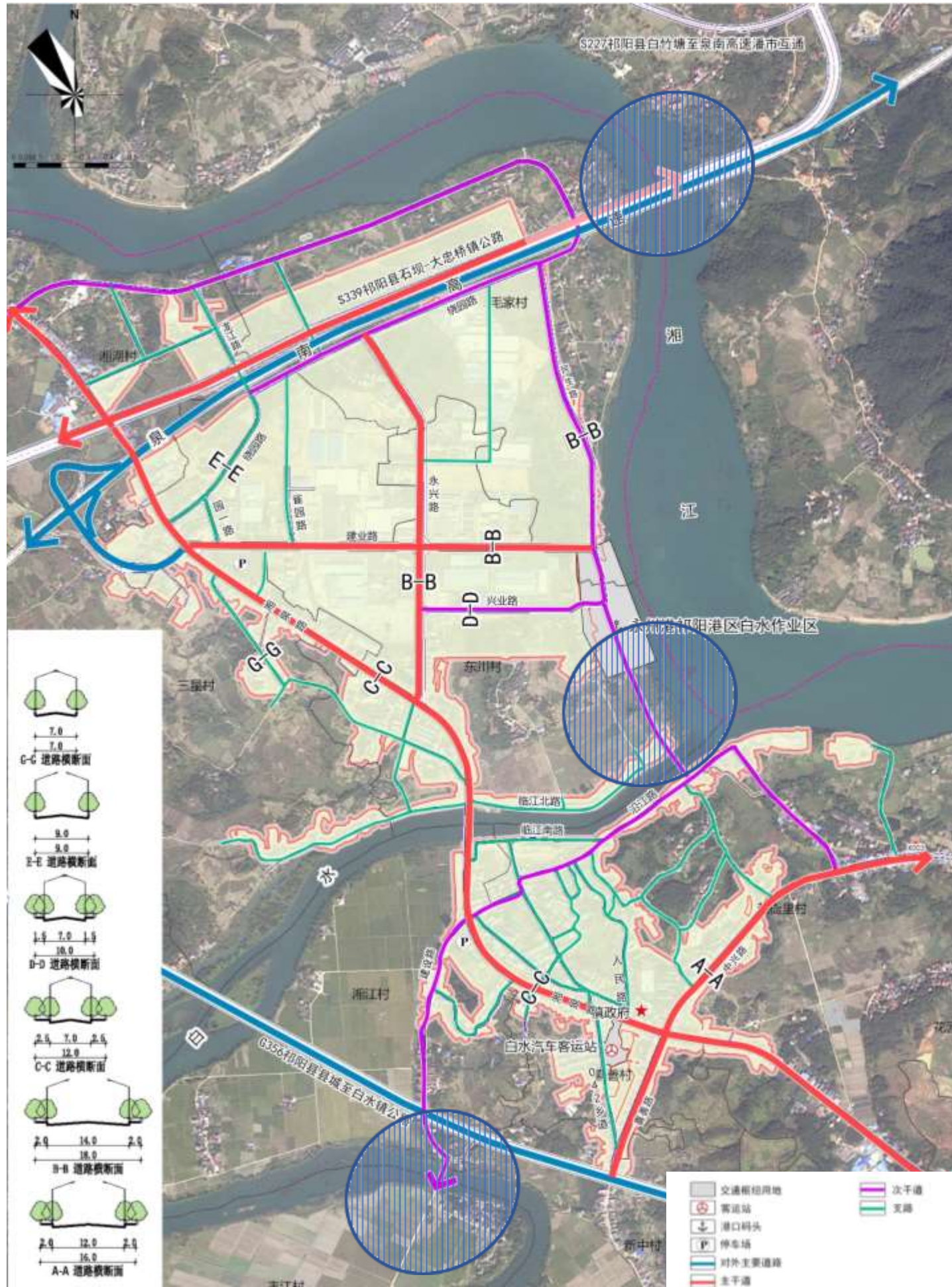
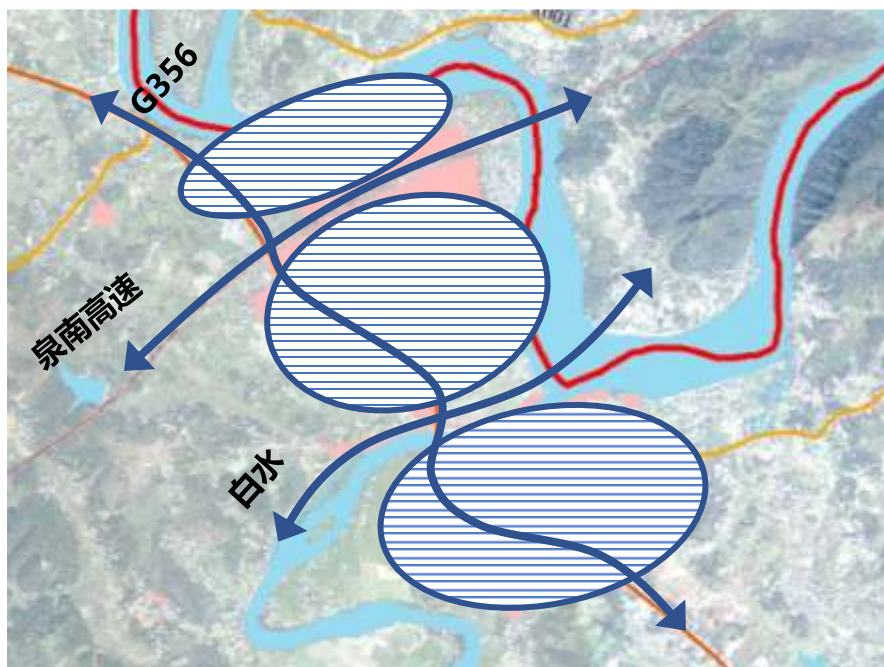
## □ 道路交通规划

加强与新G356公路、S339公路的衔接工作，提升镇政府驻地的区域可达性；

修建3处过江桥梁，加强白水镇两岸、镇政府驻地与丰江村、镇政府驻地与潘市镇的联系；

新建民生路、沿江路、绕园路，打通雀园路，完善园区内部的交通。

完善老G356、扩建X003,优化镇政府驻地内部的支路交通体系。



## 设施规划

保留白水镇镇政府、派出所、财政局、**湖南省高速公路交警局永州支局、白水镇法院**等；

保留现状祁阳七中、书苑小学、紫霞小学、明智学校，**扩建芙蓉学校，逐步撤并任冲完小、育英学校**；

**升级现状中心卫生院为区域副中心二级医院**；

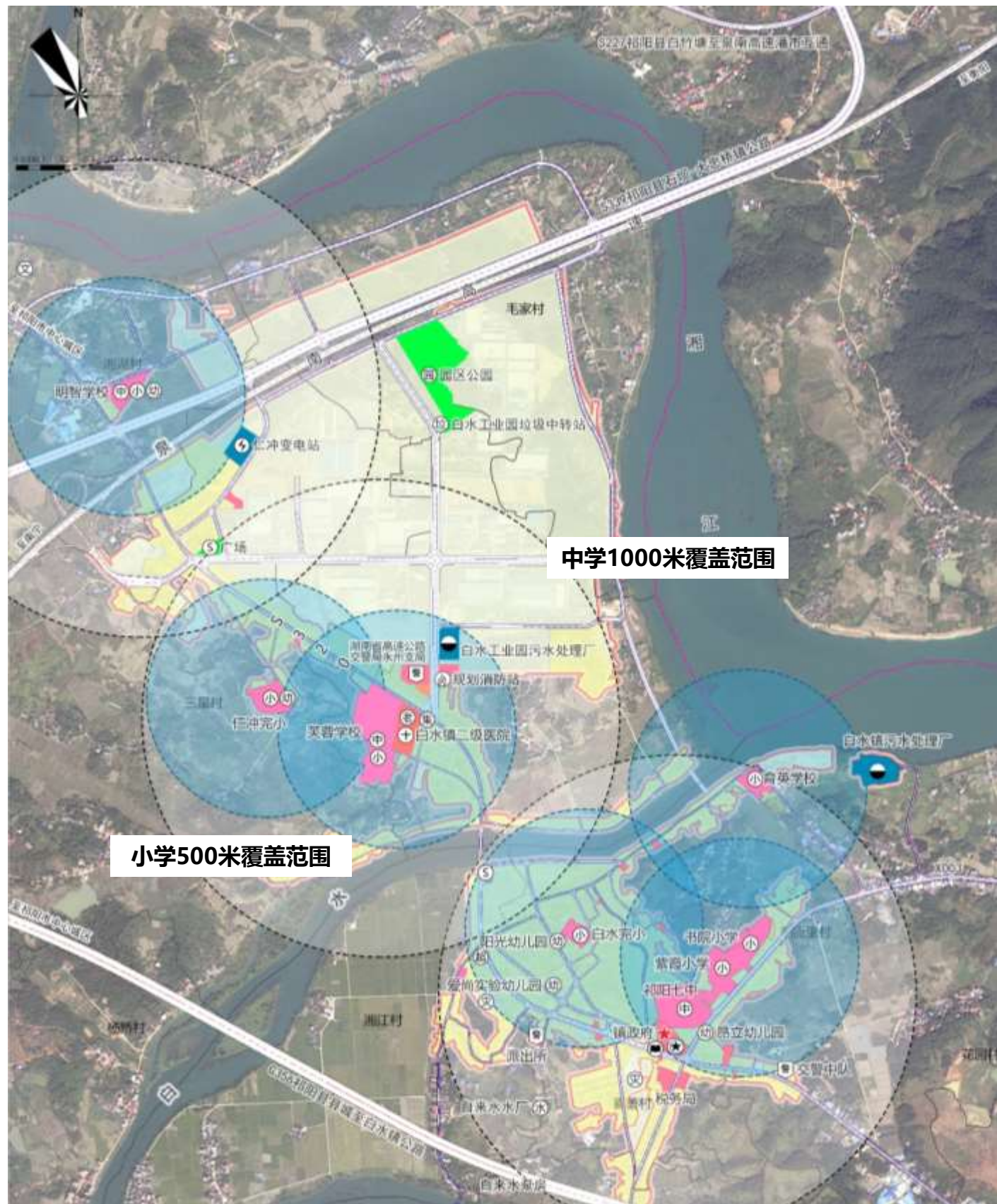
规划保留白水镇水厂，对接**城乡规划一体化供水工程**，新建白水蓄水池；

**扩建工业园污水处理厂**，保留白水镇污水处理厂、园一路西侧绿地污水提升泵站；

**规划扩容改造现仁冲变电站**；

保留工业园垃圾中转站；

**新建一处工业园消防站**。



乡镇综合服务中心	室外健身广场	便民超市	消防站
乡镇综合文化活动中心	图书馆	集中供水	中学1000米覆盖范围
教育设施	卫生院	污水集中处理设施	小学500米覆盖范围
中学	老年人日间照料中心	垃圾中转站	
小学	社区公园	变电站	
幼儿园	集贸市场	应急避难场所	

## 定位：山水交融、集地方特色与时代气息于一体的“山水绿镇”

- 镇区景观风貌结构：“一带一轴两片区”。
  - 一带：依托湘江百里画廊打造滨水景观风光带；
  - 一轴：沿老G356打造的展示城市整体风貌轴线；
  - 两片区：生活服务风貌区、现代产业风貌区。
- 镇区建筑风貌分区与控制及引导
  - 生活服务风貌区：整体建筑以居住、商业建筑为主，突出当地建筑地域特色，建筑色彩与本地建筑协调；
  - 现代产业风貌区：整体建筑以工业厂房为主，简洁规整，体量大，面宽大，高宽比较小，风格上具有简约、轻盈、现代的特征；

