

# 祁阳市文富市镇国土空间规划

( 2021—2035年 )

公示版

祁阳市人民政府  
二〇二四年六月

根据为贯彻落实省委省政府《关于建立全省国土空间规划体系并监督实施的意见》等文件要求，我市组织编制了文富市镇国土空间规划，规划草案成果已编制完成。为进一步提高规划编制的科学性、可操作性和公众参与度，现对规划草案进行公示，征求公众的意见和建议。公示时间：

### 一、公示时间

公示30天，2024年6月21日至2024年7月20日

### 二、公示方式

线上：祁阳市人民政府网站（<http://www.qy.gov.cn/>）

线下：文富市镇政府驻地公示栏

### 三、公示内容

祁阳市文富市镇国土空间规划（2021-2035年）草案。

### 四、意见与建议反馈途径

如有意见与建议，请在公示期内以署名书面形式告知祁阳市自然资源局。

联系地址：祁阳市自然资源局国土空间规划股；

联系人：李继升18974611117 廖高文13974617932；

电子邮箱：qykjgh@163.com。

# 目 录

Contents

## 01 规划总则

规划原则  
规划期限  
规划范围

## 02 定位目标

发展定位  
发展目标

## 03 格局构建

三区三线  
空间格局  
规划分区

## 04 空间保护

自然资源保护  
历史文化保护

## 05 空间开发

镇村体系  
交通网络  
基础设施  
重点项目

## 06 镇政府驻地

用地布局  
道路体系  
设施规划

## 07 实施保障

# 01

## 规划总则

### 规划原则

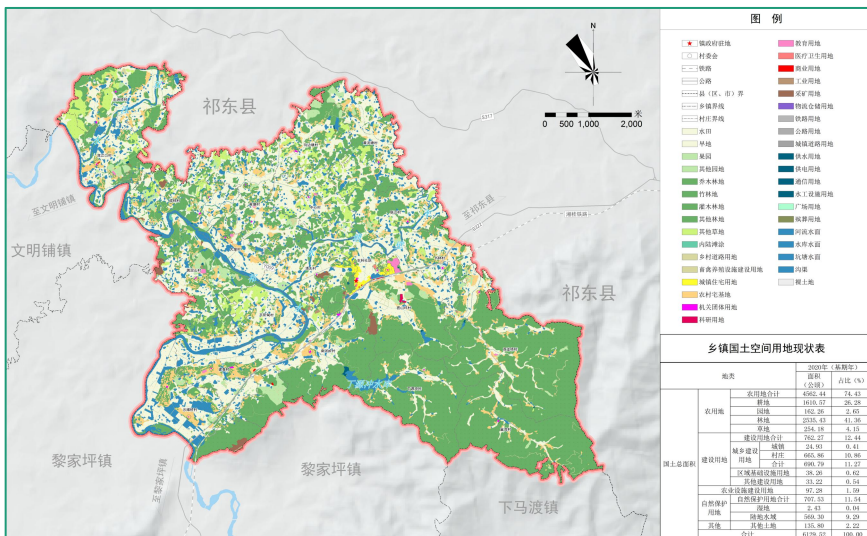
生态优先、绿色发展； 以人为本、完善配置；  
 节约用地、优化布局； 用途管制、严保耕地；  
 全域统筹、综合整治； 因地制宜、彰显特色；  
 政府主导、公众参与； 承接传导、科学规划。

### 规划期限

本规划期限为2021-2035年，近期规划到2025年，远期规划到2035年。  
 基期年为2020年。

### 规划范围

本次规划范围包括文富市镇行政管辖内所有国土范围，国土总面积61.30平方公里。



# 02 定位目标

## 2.1发展定位

祁阳市一般镇，祁阳市北部以现代化农业与农产品加工、商贸物流为主的综合型城镇。

## 2.2发展目标

### 人口

- 至2035年，镇域常住人口2.53万人，其中城镇人口3200人。

### 用地

- 至2035年，城乡建设用地总规模为737.06公顷，其中城镇建设用地规模71.20公顷，村庄建设用地规模665.86公顷。

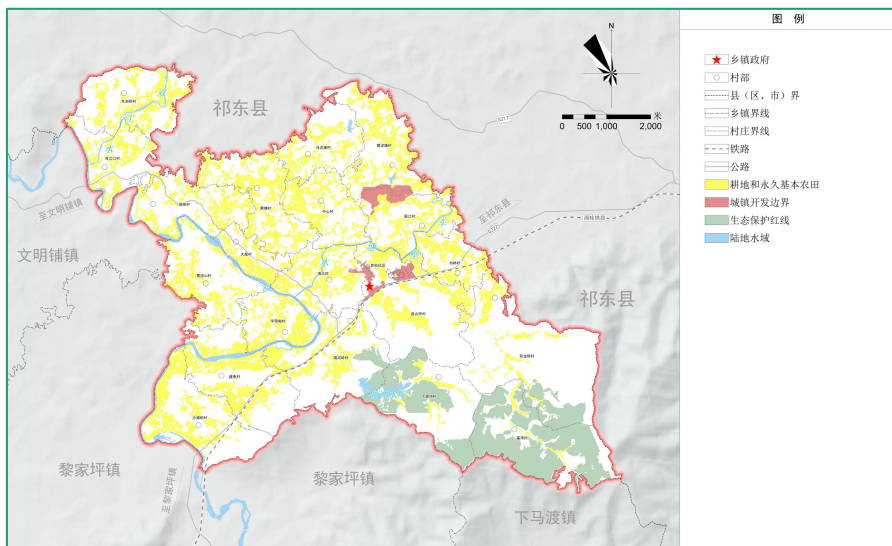
# 03 格局构建

## 3.1 三区三线

**永久基本农田**：全镇划定永久基本农田面积22939.93亩。

**生态保护红线**：全镇划定生态保护红线面积562.93公顷。

**城镇开发边界**：全镇划定城镇开发边界面积69.65公顷。



# 03 格局构建

## 3.2 空间格局

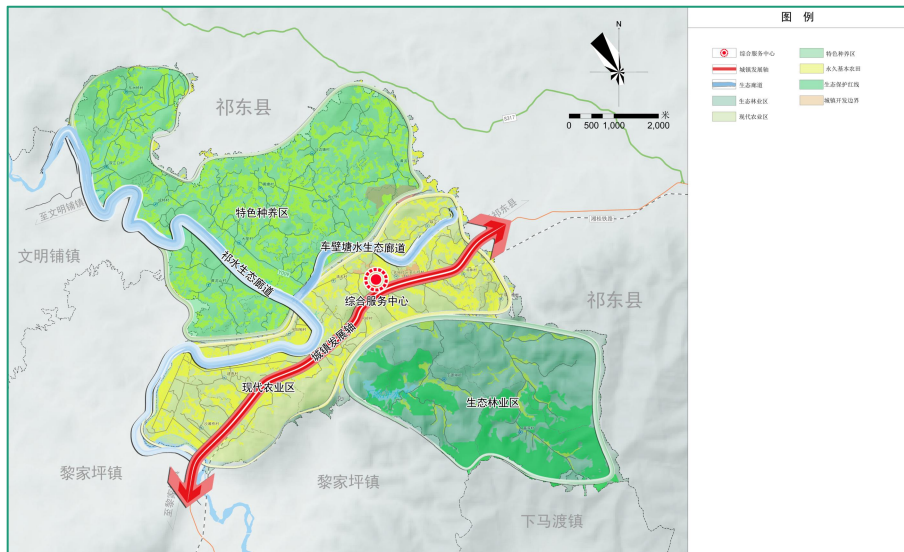
构建“**一心、一轴、两廊、三区**”的总体空间格局。

**一心**：拓展镇政府驻地成为文富市镇的综合服务中心；

**一轴**：打造以G322和湘桂铁路为载体的城乡融合发展轴，促进镇区发展，带动国道两侧农业产业发展；

**两廊**：祁水生态廊道、车壁塘水生态廊道；

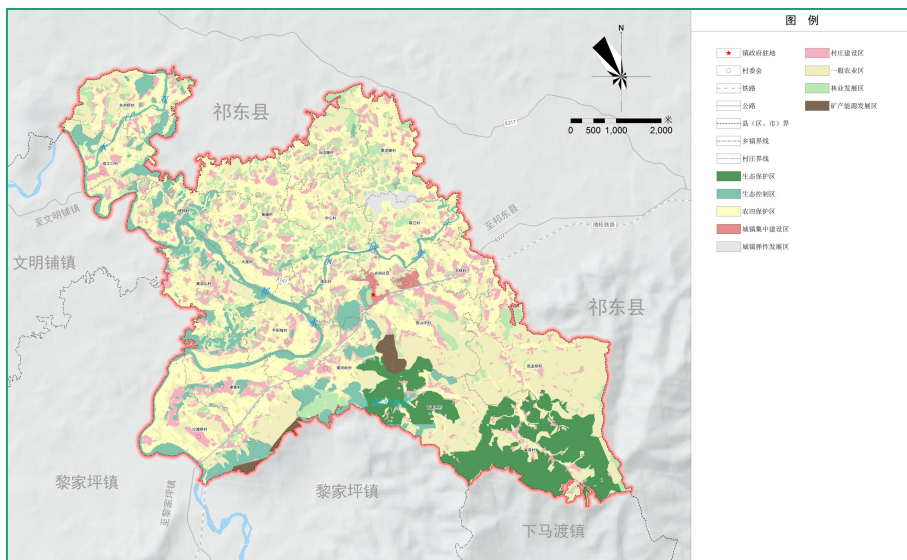
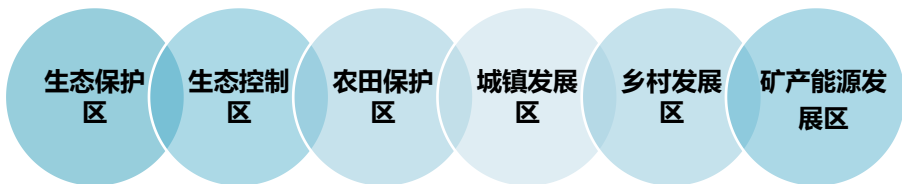
**三区**：包括镇域北部特色种养区、中部现代农业区、南部生态林业区。



# 03 格局构建

## 3.3 规划分区

以国土空间的保护与保留、开发与利用两大管控属性为基础，构建全域全覆盖、不交叉、不重叠的六类国土规划分区。





# 04 空间保护

## 4.1 自然资源保护

**保护耕地资源：**《祁阳市国土空间总体规划（2021-2035年）》，规划至2035年，全镇耕地保有量面积不低于24096.60亩。

**保护林地资源：**以公益林为保护重点，全面推进文富市镇森林资源保护与利用。合理确定林地保有量、森林覆盖率等相关指标。

**加强水体保护：**根据行洪、生态等功能需求，划定河湖蓝线，主要包括：祁水、丁源冲水库等。严格保护河湖蓝线内的生态系统和水质环境，加强水系连通性。落实划定文富市镇乡镇级饮用水水源地1处。

## 4.2 历史文化资源保护

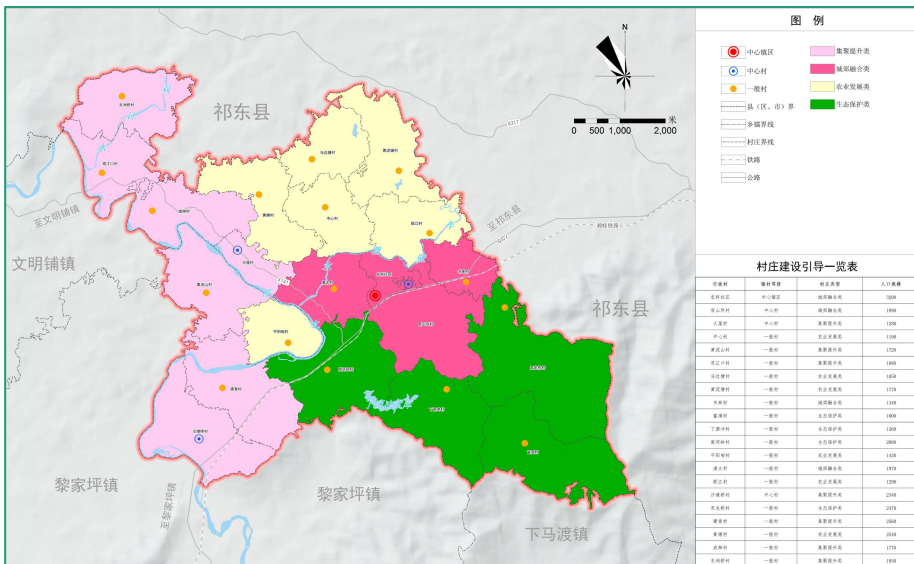
**文物保护单位：**严格按照国家有关文物保护的法律法规，对市级文物保护单位周氏宗祠进行重点保护。

**非物质文化遗产：**按照“保护为主、抢救第一、合理利用、传承发展”的原则，切实保护祁剧、祁阳小调等、祁阳渔鼓、祁阳石雕非物质文化遗产。

# 05 空间开发

## 5.1 镇村体系

落实上级国土空间规划、市级村庄分类与布局成果，结合文富市镇经济建设发展情况，分为“中心镇区+中心村+一般村”三级镇村体系。

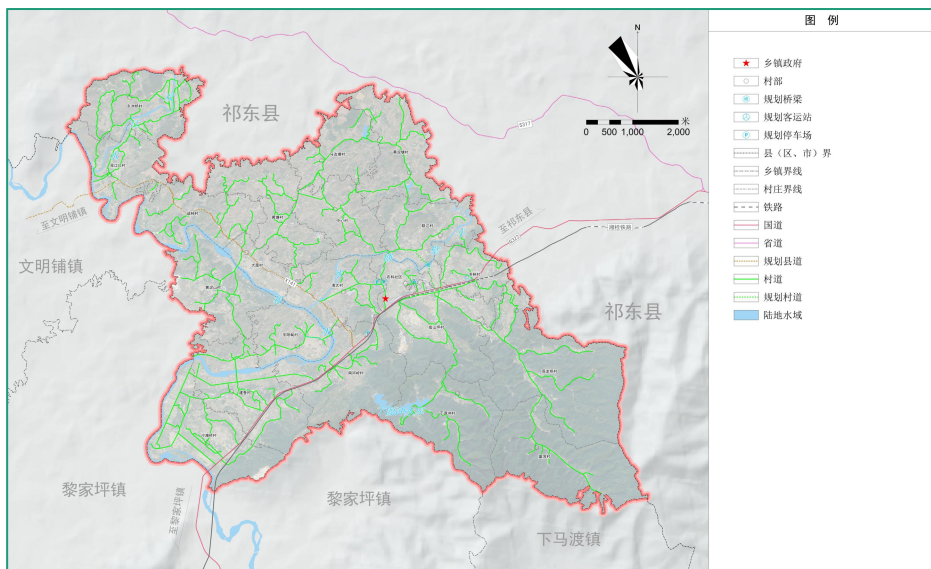


# 05 空间开发

## 5.2 交通网络

规划文富市镇形成“一横一纵”为主的的道路交通网络，其中“一横”指G322；“一纵”指X141。规划拓宽Y009，提质升级为X141，改善路面条件，提升北部村庄通达能力。规划在条件允许前提下，对现有村道提质改造、截弯取直。存在缺陷道路，采取工程措施减少视野盲区 and 增设会车区域。

- 加强对外交通规划建设；
- 加强旅游公路、产业公路建设；
- 加强农村公路建设,疏通通村道路；
- 加强镇域客运功能，
- 加强旅游景点停车场规划建设。



# 05 空间开发

## 5.3 基础设施



### 供水工程

确保中心镇区及各村村庄的给水水质达到生活饮用水卫生标准。



### 排水工程

新建污水处理厂，改善水环境质量，实现集镇污水处理设施全覆盖。



### 供电工程

保留现有变电站，积极推行新能源电力，建设安全稳定智能电网。



### 通信工程

建设“高速、安全、泛在、优质”新一代通信网络。



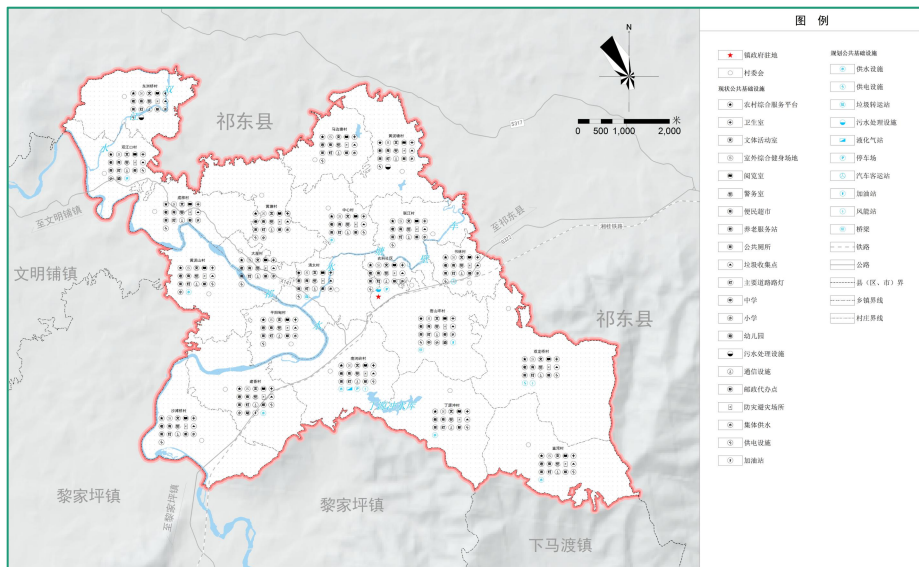
### 燃气工程

构建连续稳定的燃气系统。



### 环卫设施规划

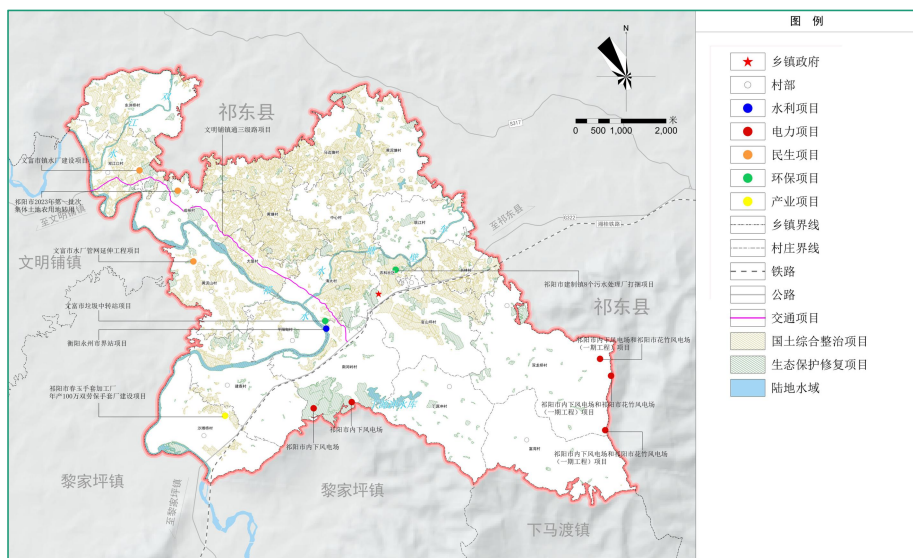
新建垃圾中转站，按照减量化、资源化、无害化的要求，实施垃圾源头分类减量。



# 05 空间开发

## 5.4 重点项目布局

充分衔接祁阳市“十四五”国民经济发展规划和《祁阳市国土空间总体规划（2021-2035年）》、各专项规划以及乡镇发展需求，确定文富市镇近期重点建设项目。



## 05

## 空间开发

## 5.4 重点项目布局

充分衔接祁阳市“十四五”国民经济发展规划和《祁阳市国土空间总体规划（2021-2035年）》、各专项规划以及乡镇发展需求，确定文富市镇近期重点建设项目。

乡镇重点建设项目安排表

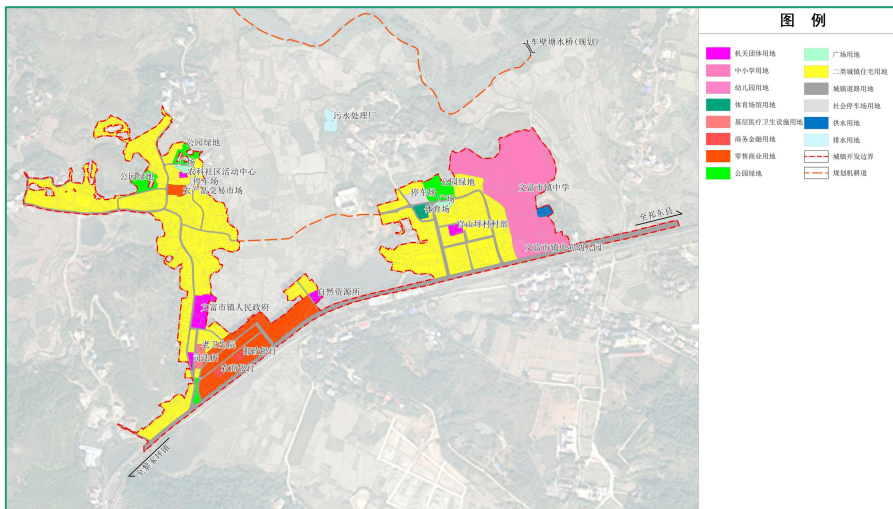
乡镇重点建设项目安排表							单位：公顷
序号	项目类型	项目名称	建设性质	建设年限	所在行政区	备注	
1	交通	文明铺镇通三级路项目	扩建	2024-2025年	清太、成柿、大屋、双江口、南河岭村		
2	交通	祁阳市城乡充电桩建设项目	新建	2024-2026年	文富市镇		
3	水利	衡阳永州市界站项目	新建	2024-2025年	南河岭村		
4	水利	祁阳市水系连通及水美乡村建设	新建	2024-2025年	文富市镇		
5	水利	湖南省永州市祁水祁阳市三期治理工程	新建	2024-2025年	文富市镇		
6	电力	祁阳市花竹风电场（一期工程）项目	新建	2023-2025年	双龙桥村		
7	产业	祁阳市双塘农林互补光伏项目	新建	2023-2024年	文富市镇		
8	产业	祁阳市文富市镇光伏发电项目	新建	2023-2024年	文富市镇		
9	产业	祁阳市春玉手套加工厂年产100万双劳保手套厂建设项目	新建	2023-2024年	文富市镇		
10	环保	祁阳市建制镇8个污水处理厂打捆项目	新建	2023-2025年	农科社区		
11	环保	文富市垃圾中转站项目	新建	2023-2025年	清太村		
12	国土综合整治	高标准农田建设	新建	2023-2035年	成柿、大屋村等17个村		
13	国土综合整治	宜耕后备资源开发	新建	2023-2035年	成柿、大屋村等19个村		
14	国土综合整治	建设用地整理	新建	2023-2035年	成柿、丁源冲村等11个村		
15	生态保护修复	水域湿地修复	新建	2023-2025年	祁水、车壁塘水、丁源冲水库等		
16	生态保护修复	林地生态修复	新建	2023-2025年	全域		
17	生态保护修复	矿山生态修复	新建	2023-2025年	清太村		
18	生态保护修复	污染土壤修复	新建	2023-2035年	农科社区		
19	民生	农村公益性公墓	新建	2023-2025年	文富市镇		
20	民生	城乡供水一体化规划水厂项目	新建	2023-2025年	黄泥山村		
21	民生	文富市水厂管网延伸工程项目	新建	2020-2022年	黄泥山村		
22	民生	祁阳市2023年第一批次集体土地农用地转用	新建	2024-2025年	成柿村		
23	民生	文富市镇水厂建设项目	新建	2023-2025年	双江口村		
24	民生	西瓜集中销售点	新建	2024-2025年	建香村		
25	其他	液化气站建设	新建	2024-2025年	南河岭村		

# 06

## 镇政府驻地规划

### 6.1 用地布局

- 范围：含农科社区、官山坪村和清太村部分区域。
- 人口：规划至2035年，驻地范围内常住人口3200人。
- 用地规模：规划至2035年城镇建设用地31.76公顷。



# 06

## 镇政府驻地规划

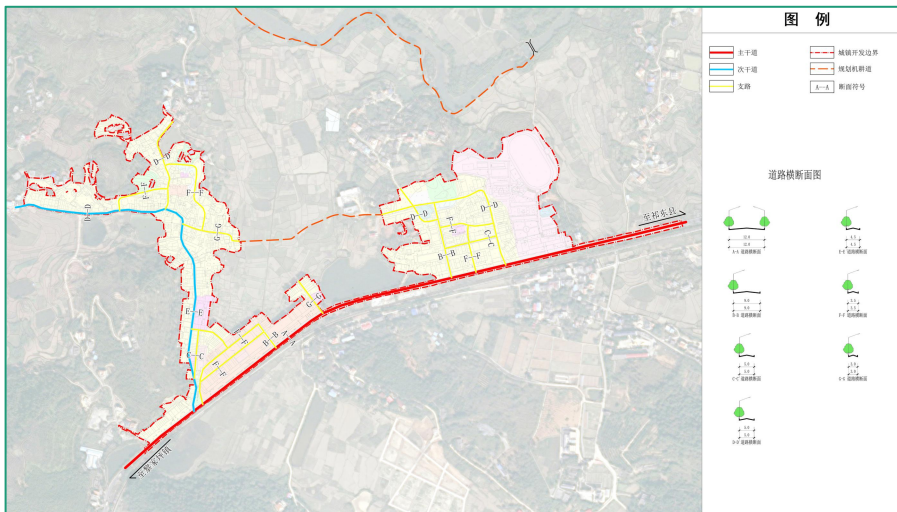
### 6.2 道路体系：

规划形成“一横一纵多段”的主要路网系统。

“一横”：G322；

“一纵”：至清太村村道；

“多段”：联通G322和至清太村村道的多条支路。



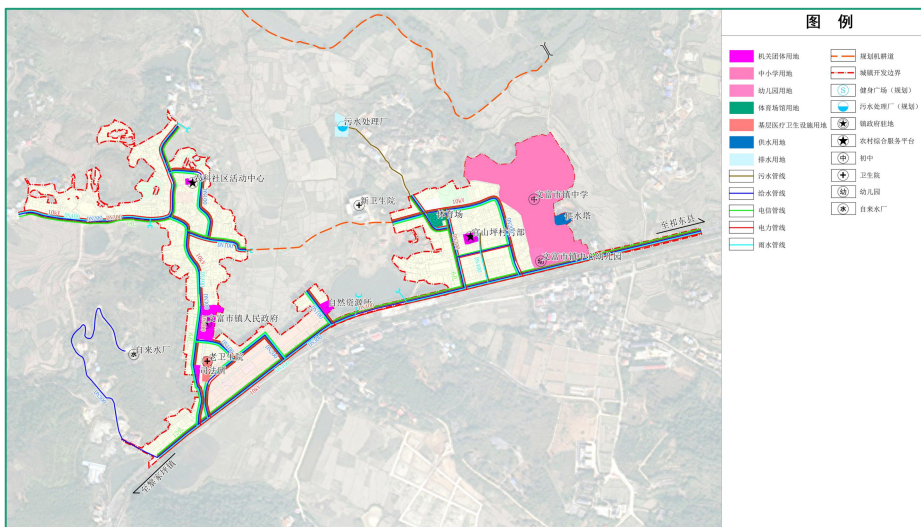


# 06

## 镇政府驻地规划

### 6.3 设施规划

- 构建镇区公共服务体系，完善机关团体、教育、医疗、体育等设施；
- 完善公用设施，着力建设镇区供水、排水、供电、燃气等；



# 07

## 实施保障

### 组织机制

祁阳市人民政府与文富市镇人民政府共同负责规划实施，建立政府主导、部门协同、公众参与、上下联动的工作机制，

### 政策支持

建立国土空间用途管制、监测评估及实施管理机制，确保规划的落实与保障。

### 宣传引导

充分利用各种媒介向社会公布和宣传文富市镇国土空间规划，建立规划宣传和交流互动机制。

### 监督实施

利用规划“一张图”实施监督系统，实现对规划的实时监测、及时预警、定期评估。