



祁阳市**三口塘镇**国土空间规划
(2021-2035年)

公示版

目录

01 规划总则

02 发展定位目标

03 空间控制底线

04 国土空间总体格局

05 国土空间保护

06 国土空间开发

07 国土空间整治修复

08 村庄规划指引

09 乡镇府驻地规划

10 近期建设



◆ 规划范围

本次规划包括镇域全域、镇政府驻地两个层次。镇域规划范围：三口塘镇行政辖区范围，下辖**13个村、1个社区**，总面积**61.80平方公里**；镇政府驻地范围：涉及三口塘镇社区、里塘村、上椿村的城镇开发边界范围。

◆ 规划期限

规划期限为2021-2035年，规划基期年为**2020年**，近期至**2025年**，规划目标年为**2035年**。

◆ 规划原则

生态优先，绿色发展

全域统筹，综合整治

以人为本，完善配置

因地制宜，彰显特色

节约用地，优化布局

政府主导，公众参与

用途管制，严保耕地

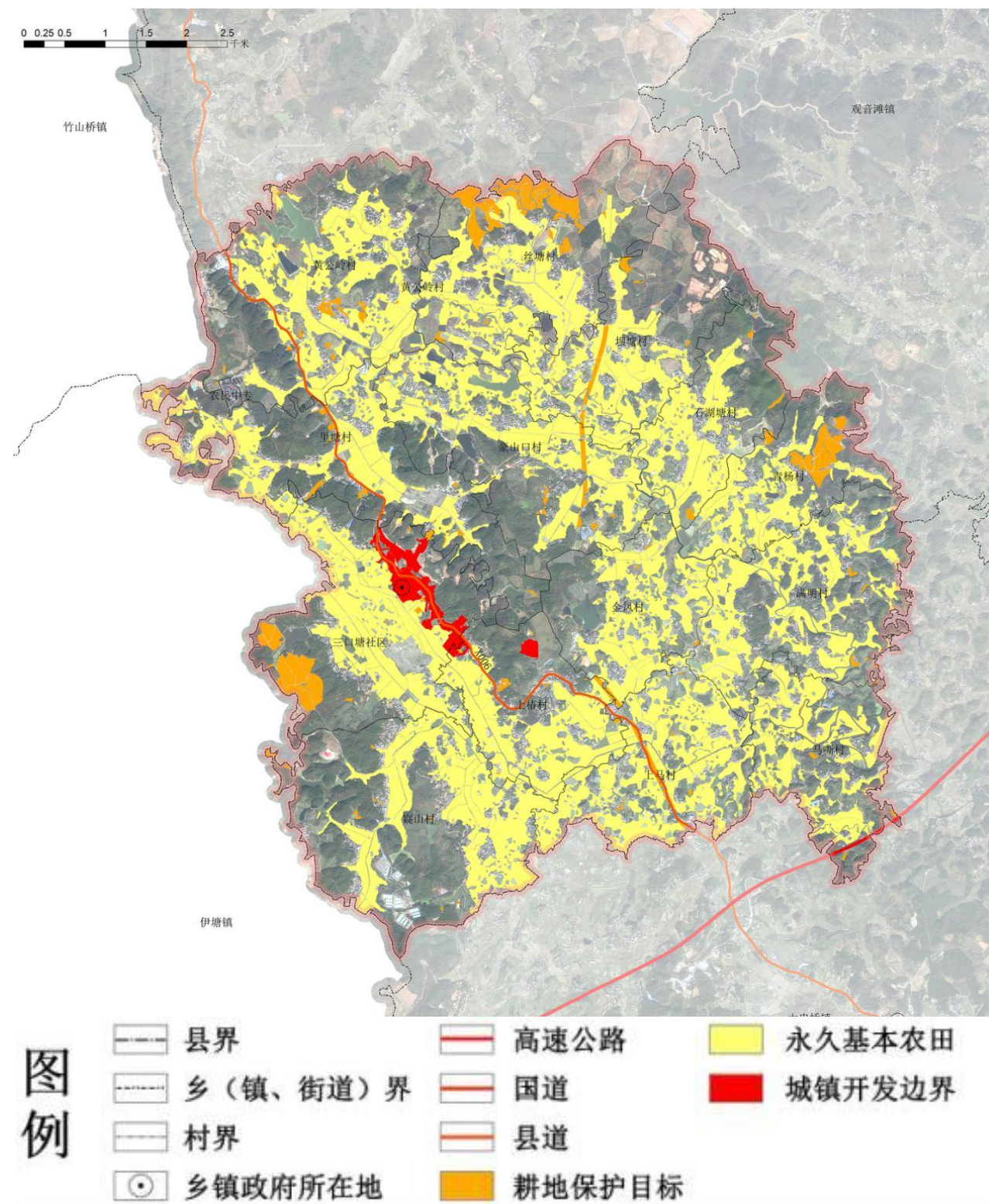
承接传到，科学规划

➤ **三口塘镇总体特色引导——现代农业型**

**发展定位：湖南省绿色、特色农业镇之一（五色米、油茶种植），
永州市优质农副产品供应基地，
祁阳市西部现代农旅示范镇。**

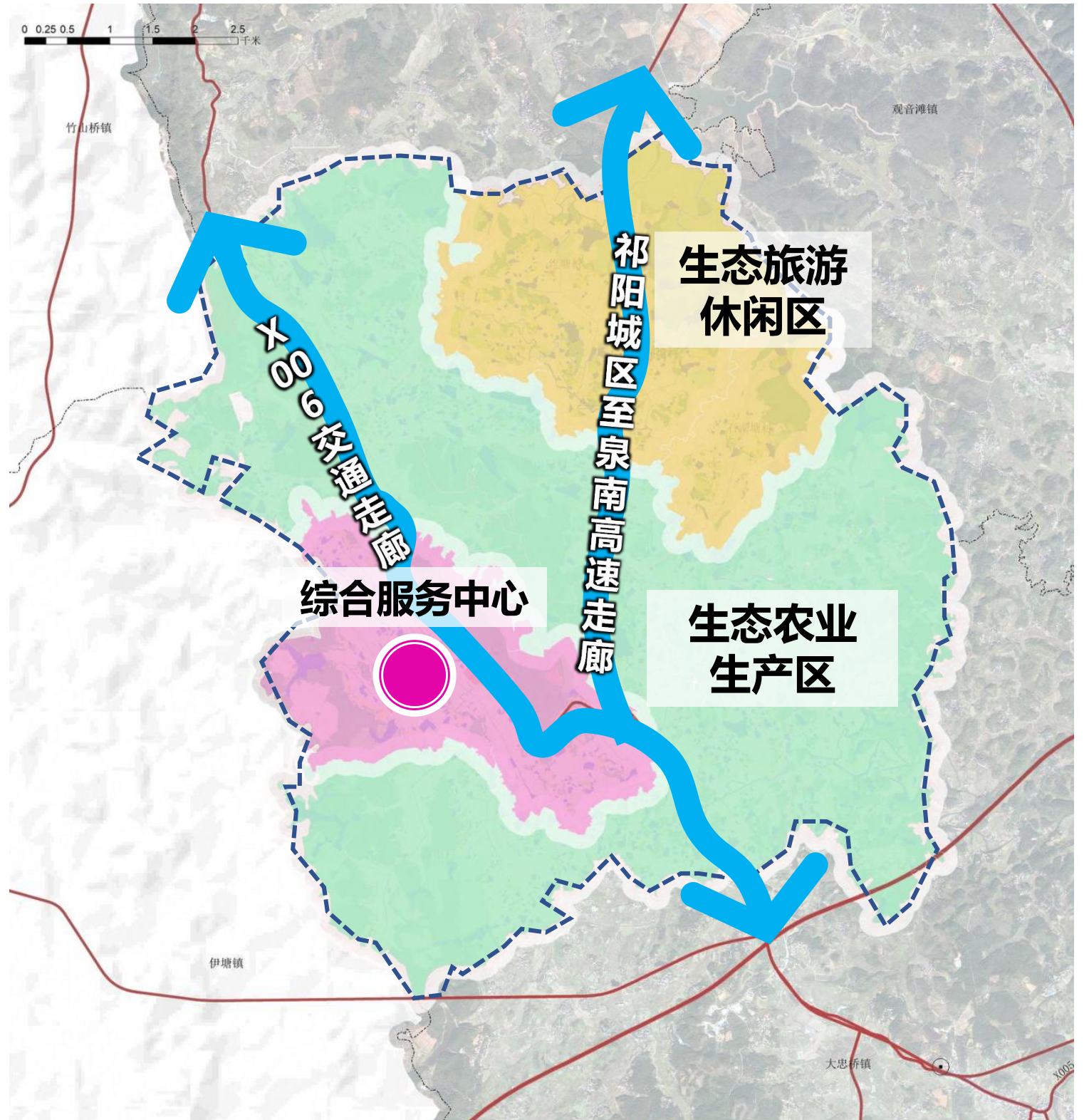
落实三条控制线，底线管控三类空间

- **永久基本农田：**落实耕地和永久基本农田，保障粮食安全和重要农产品供给；
- **生态保护红线：**无生态保护红线；
- **城镇开发边界：**落实城镇开发边界，集约适度、绿色发展。



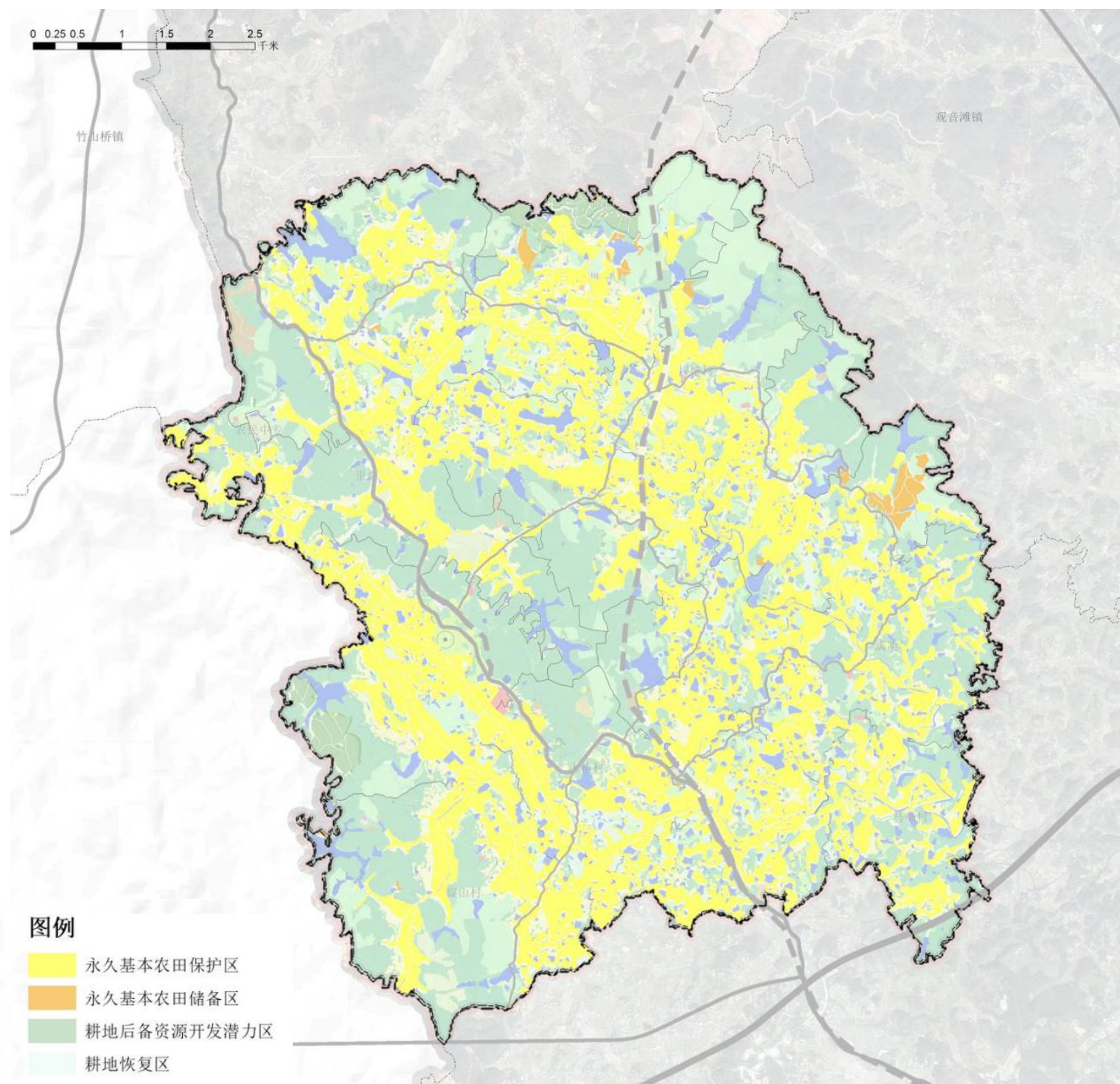
落实国家、省、市、县空间战略，以现有城镇集聚区为依托，沿县道006发展，规划结合现状地形及区域重点建设趋势，构建“一心两廊两区”的总体空间格局。

- 一心：综合服务中心。
- 两廊：X006交通走廊、祁阳城区至泉南高速连接线公路走廊。
- 两区：生态旅游休闲区（唐家山油茶文化园）、生态农业生产区。



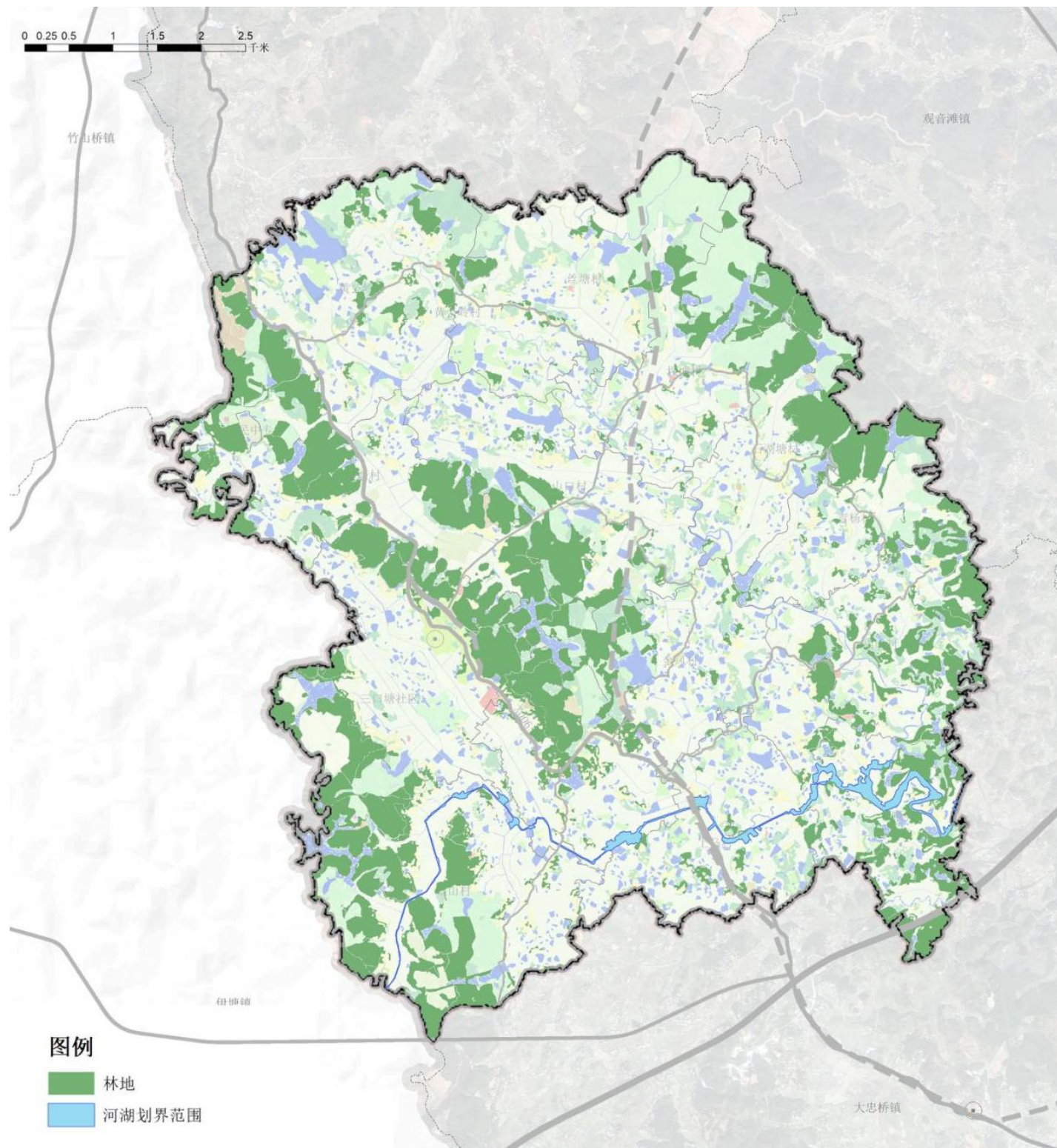
■ 耕地资源保护

落实耕地保护目标：以保障国家粮食安全和重要农产品有效供给为目标，确保优质耕地面积基本稳定，耕地质量不降低，生产能力不下降。规划至2035年，确保耕地保有量面积、永久基本农田储备区、耕地后备资源开发潜力区、耕地恢复面积足额带位置落实至各村。



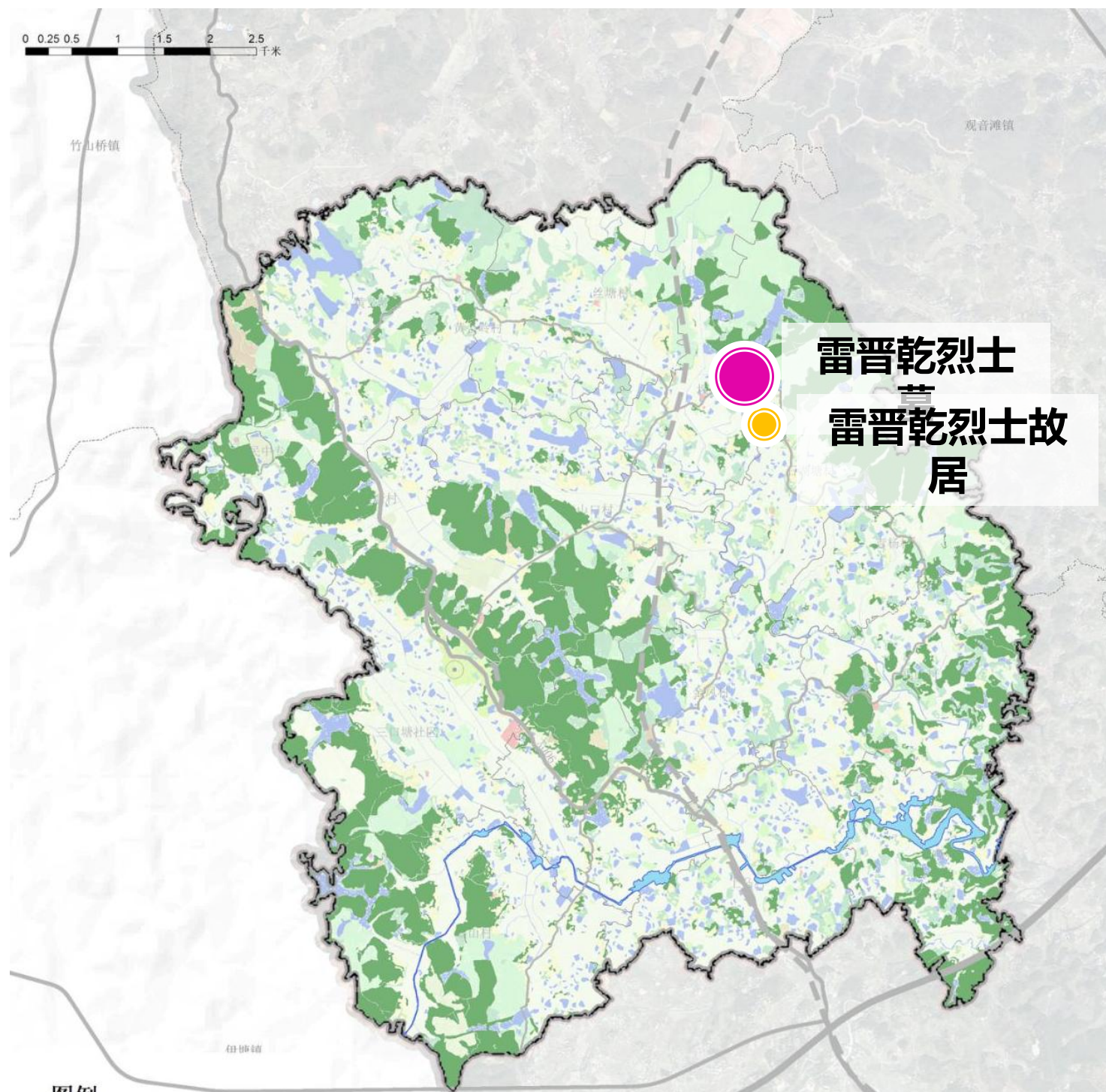
■ 生态环境保护

- 落实三口塘镇地下水饮用水水源保护区、三口塘镇丝塘村供水工程地下水饮用水水源地保护区的范围。
- 按照湖南省“三线一单”生态环境分区管控要求，三口塘镇属于重点管控单元。



■ 历史文化遗产保护

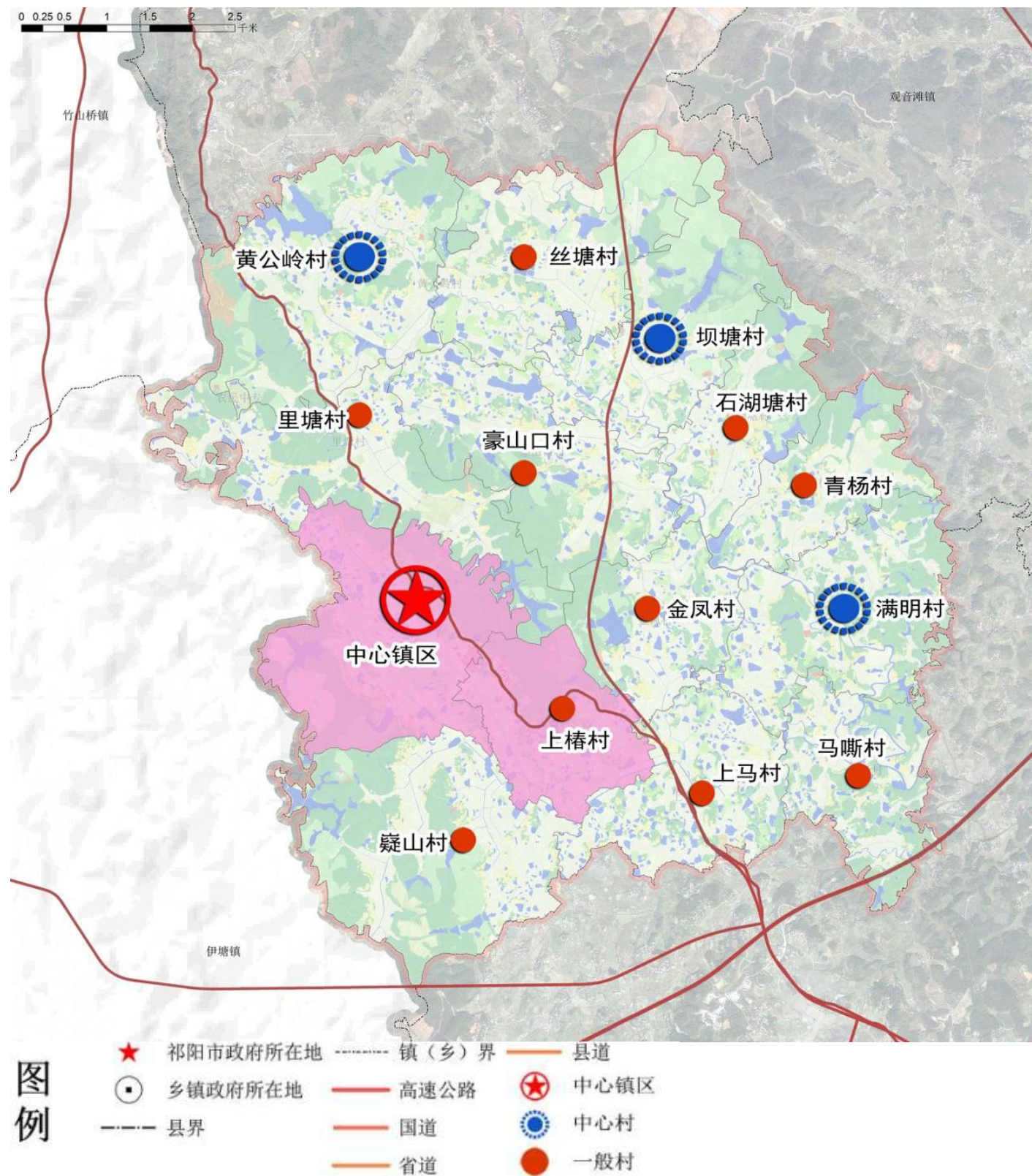
- 严格保护县级雷晋乾烈士墓，按照《中华人民共和国文物保护法》的规定，对周边建设进行保护控制。
- 同时进一步加强对镇域内其他历史文化遗产的挖掘和保护，如雷晋乾烈士故居。



镇村体系

构建“1+3+9”的三级镇村等级结构

- 1—中心镇区：三口塘社区、上椿村。
- 3—中心村：坝塘村、满明村、黄公岭村。
- 9—一般村：丝塘村、豪山口村、里塘村、金凤村、石湖塘村、巍山村、马嘶村、上马村、青杨村。



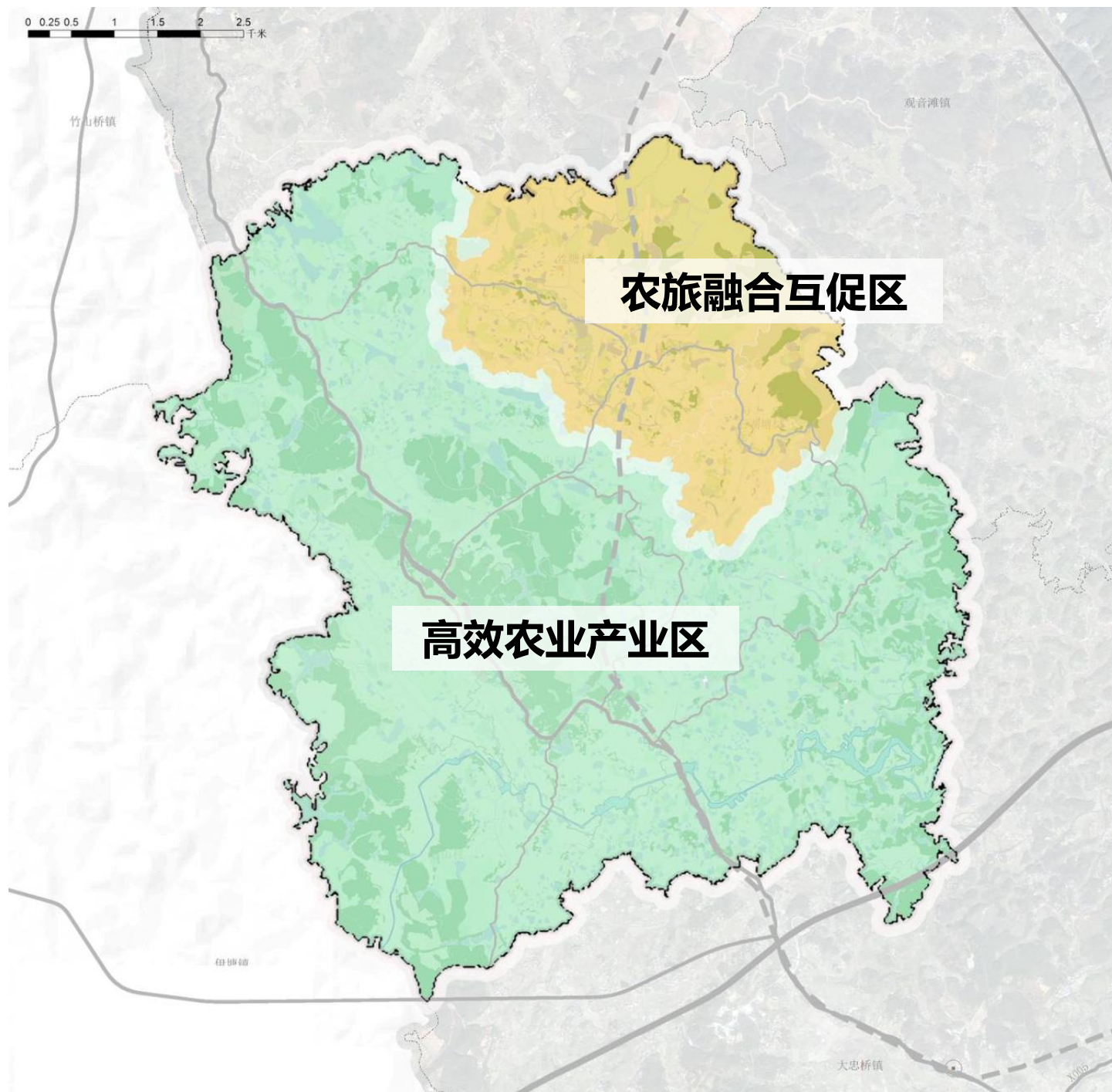
■ 产业发展布局

□ 产业发展方向

规划构建以现代农业产业和乡村旅游产业为主导，重点发展连片的规模化优质稻、油茶等作物的种植，兼顾发展优质粮食、果蔬、家禽养殖、水产养殖等其他农业产业，打造以绿色、特色农业为主的优质农副产品供应基地。

□ 产业空间布局

高效农业产业区：主要包括上马村、满明村、金凤村、石湖塘村、马嘶村、青杨村等村；**农旅融合互促区**：主要包括坝塘村、丝塘村等村。



综合交通规划

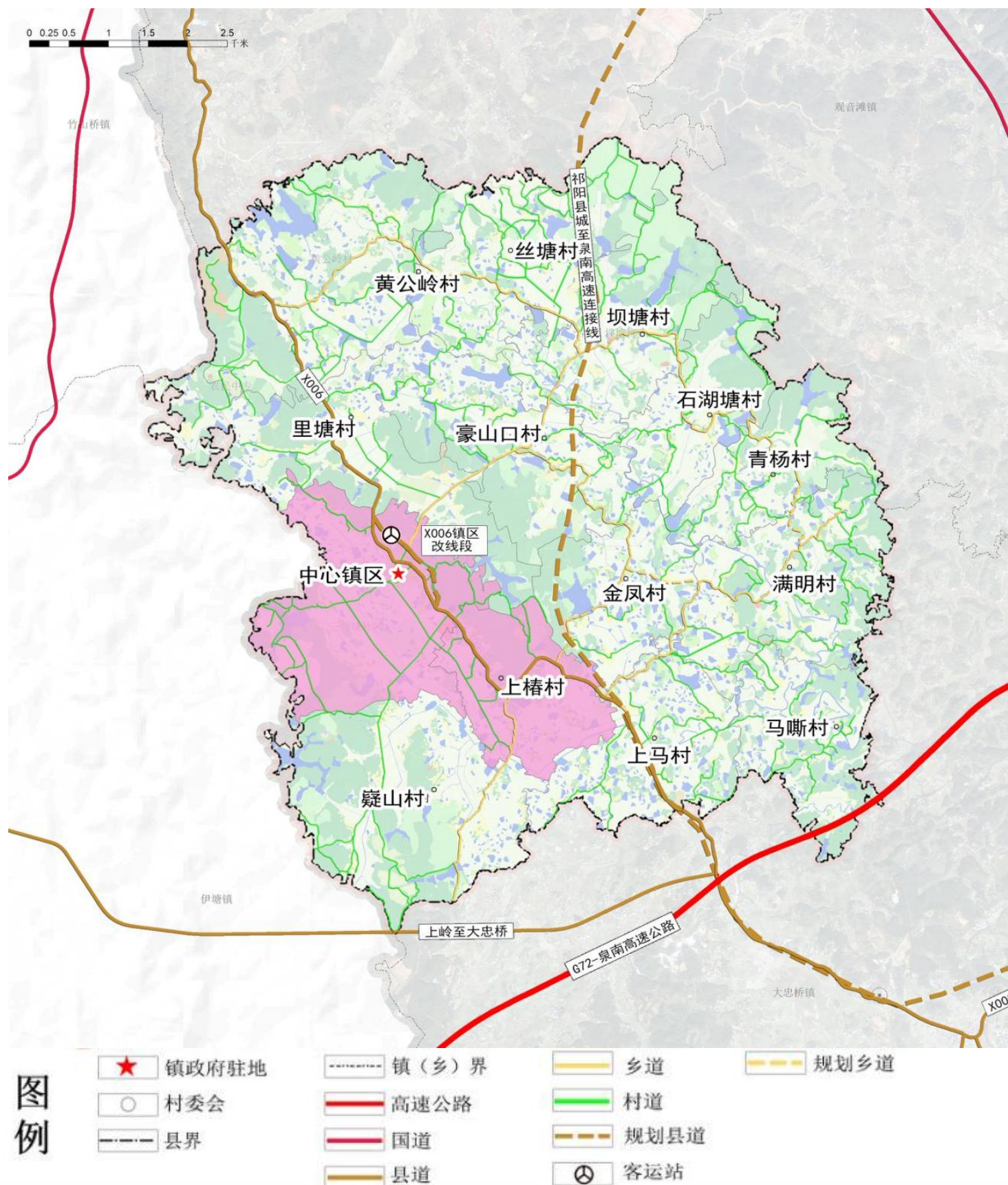
交通网络组织

重要交通廊道：落实祁阳中心城区至泉南高速连接线、三口塘镇通三级公路建设工程，改造后路基宽度8米以上，路面宽度7米，完成X006中心镇区改线工程。

设施布局：保留三口塘镇客运站。

内部交通组织

强化乡镇政府驻地与村庄的道路连通。以村为单位，完善村组道路。拓改3条村庄公路用地。分别为：**上椿村至金凤村、金凤村至满明村、青杨村至满明村公路用地。**



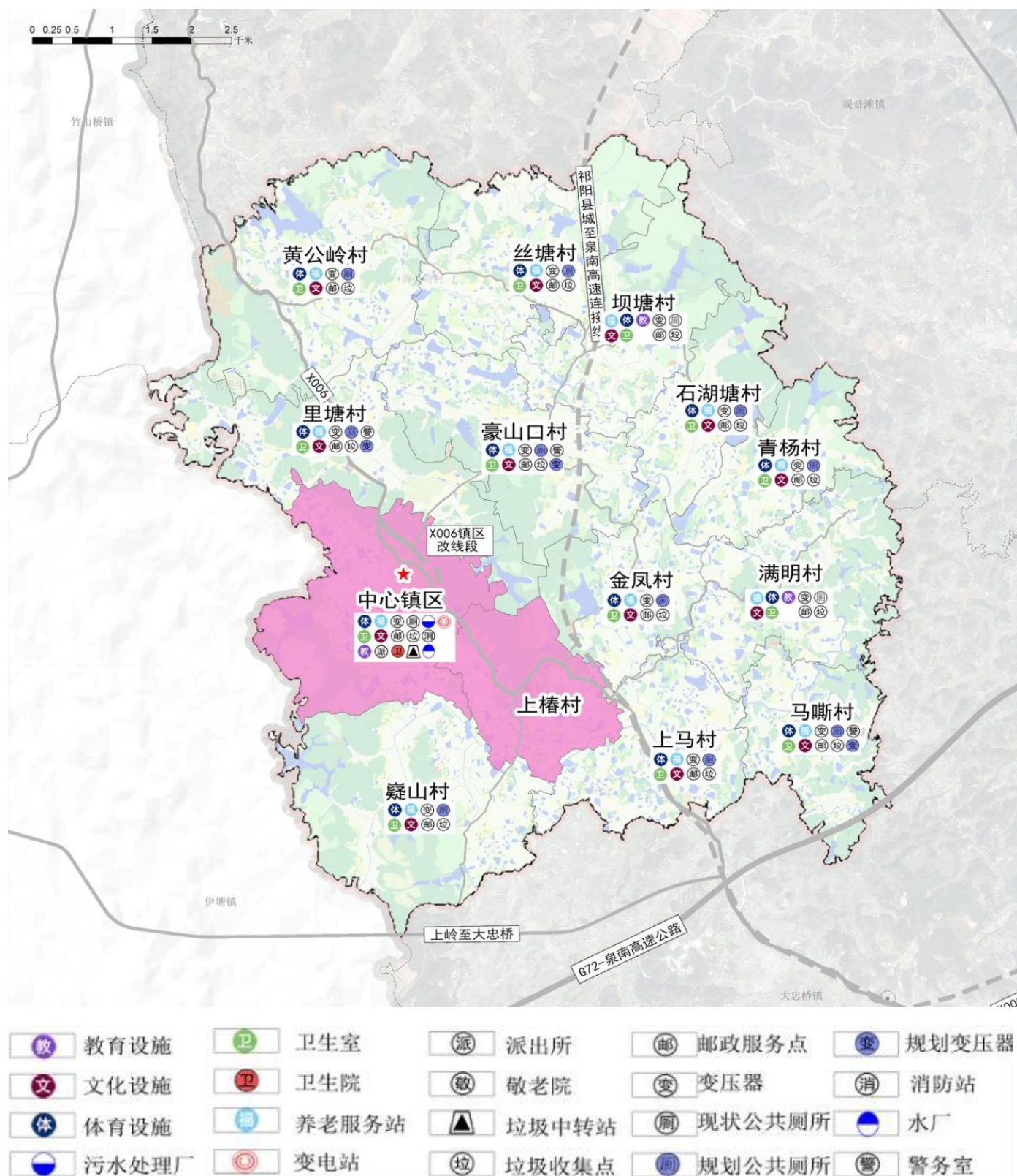
镇域基础设施及公共服务设施配套

基础设施

- ✓ **给水设施：**大江水厂覆盖三口塘镇供水需求。
- ✓ **排水设施：**在镇区西侧落实三口塘镇污水处理厂项目。
- ✓ **供电设施：**落实三口塘镇黄荆山升压110千伏变电站1座。
- ✓ **环卫设施：**在里塘村落实三口塘镇垃圾中转站项目。
- ✓ **其他设施：**在黄公岭村落实公墓项目。

公共服务设施

规划各村补齐警务室、卫生室、健身活动广场、文化活动室（包括老年活动中心）、便民商业设施、公共墓地等保障性公共服务设施，中心村在此基础上可加强对教育设施（小学、幼儿园、中学及农技培训站等）、社会福利设施（养老服务中心、托幼日间照料中心）、商业设施（集市、电商网点）等提升型公共服务设施的补齐工作。



■ 国土综合整治

□ 农用地整理：

至规划期末，经土地开发整治后新增耕地主要集中在上马村；镇域高标准农田建设广泛分布在镇域各村。

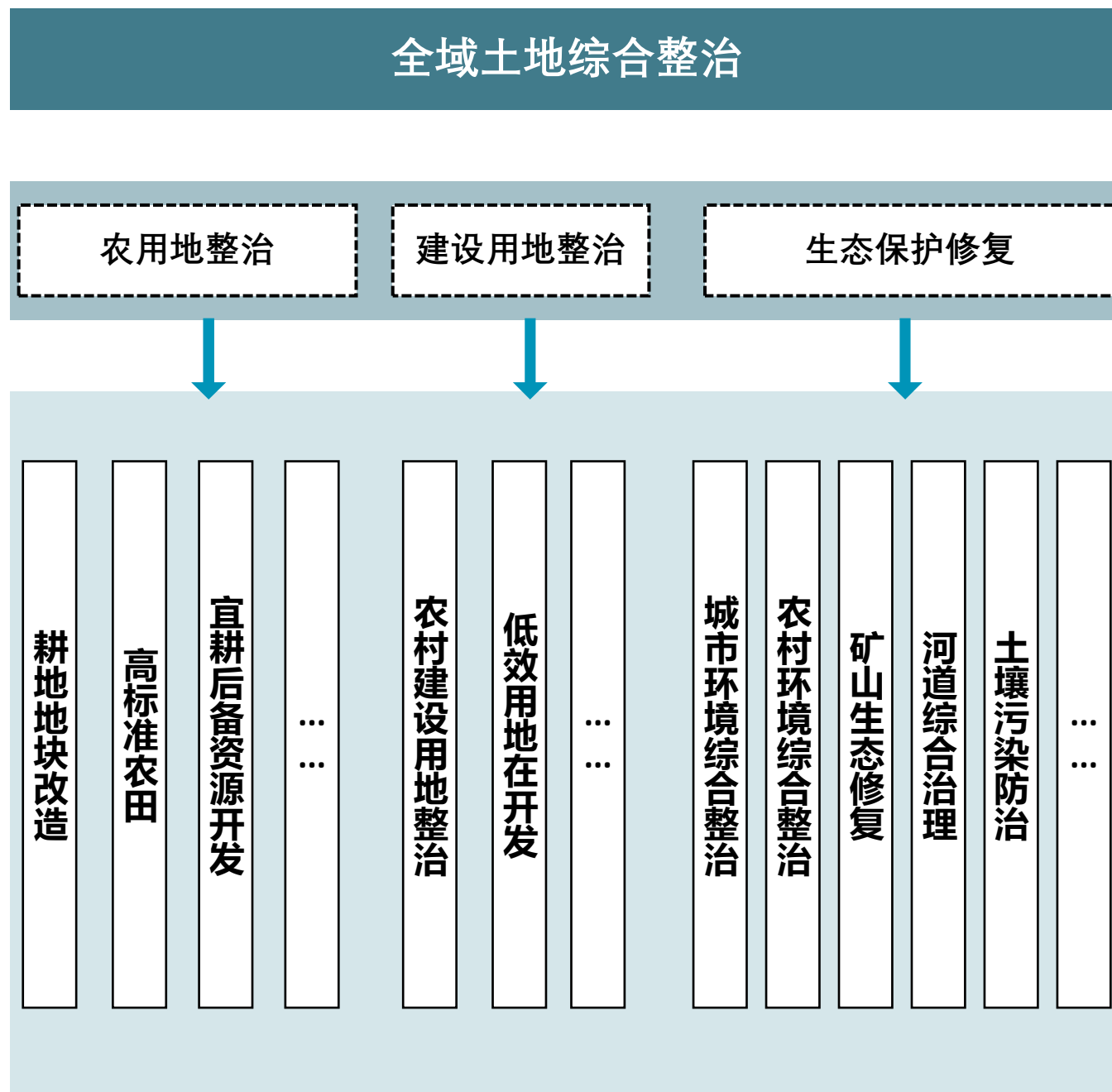
■ 生态保护修复

□ 生态修复

规划期内，基本完成区域内湘江流域生态保护修复，完成区域内病险水库除险加固、山塘清淤防渗。

□ 山林生态修复

山林生态修复包括受损山体修复、林地复绿、石漠化综合治理。



■ 传导明确相关约束

将祁阳市国土空间总体规划确定的**耕地保有量、永久基本农田保护面积**等约束性指标分解到各个村，同时根据各村发展诉求合理下达各村**村庄建设用地**面积。

■ 村庄类型划分

三口塘镇村庄类型划分为3类，即城郊融合类2个、集聚提升类1个、其他类11个。

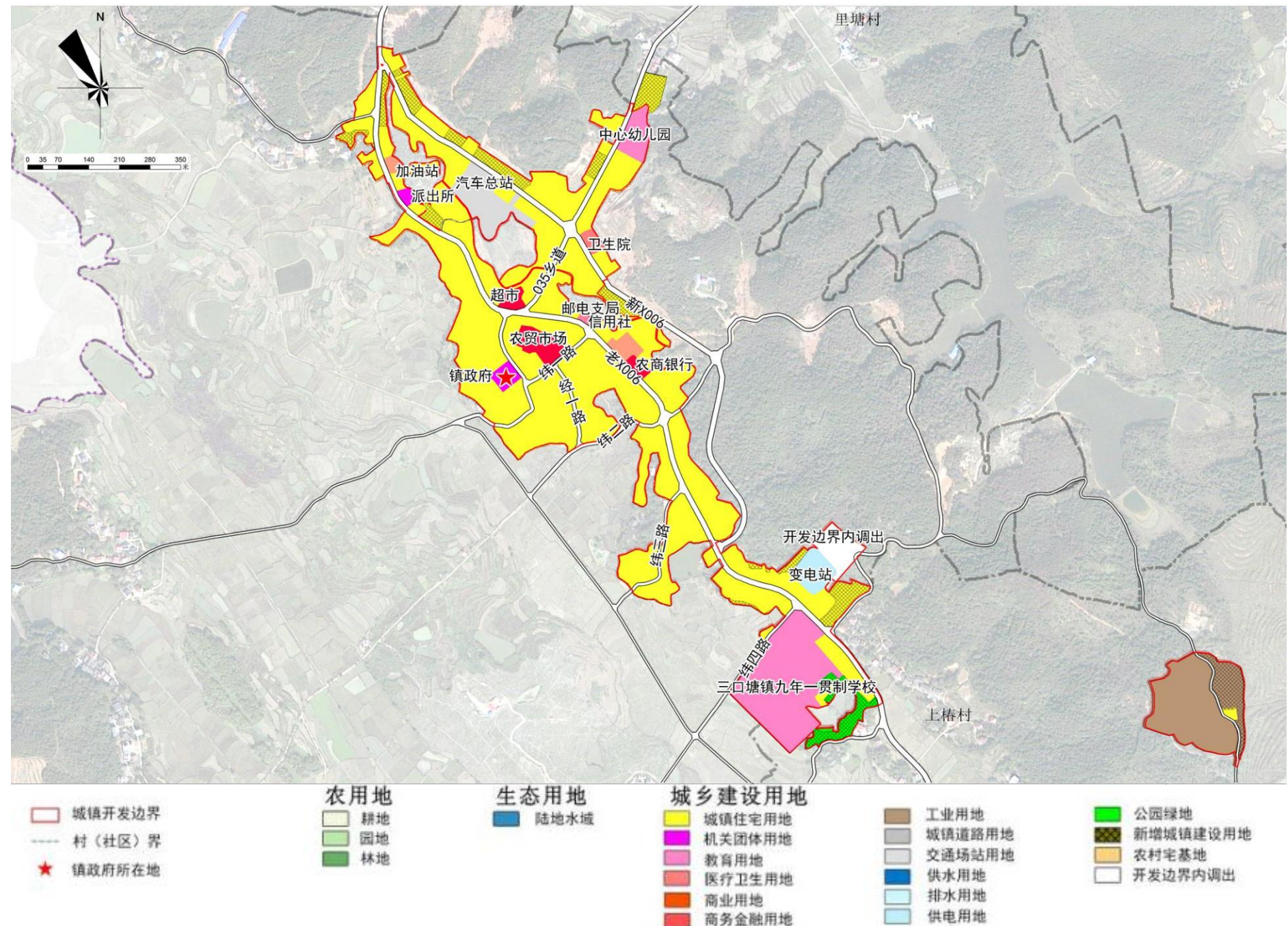
■ 引导村庄发展建设

鼓励构建乡村社区生活圈，统筹布局满足乡村居民日常生活、生产需求的各类服务要求。

■ 用地规划及结构

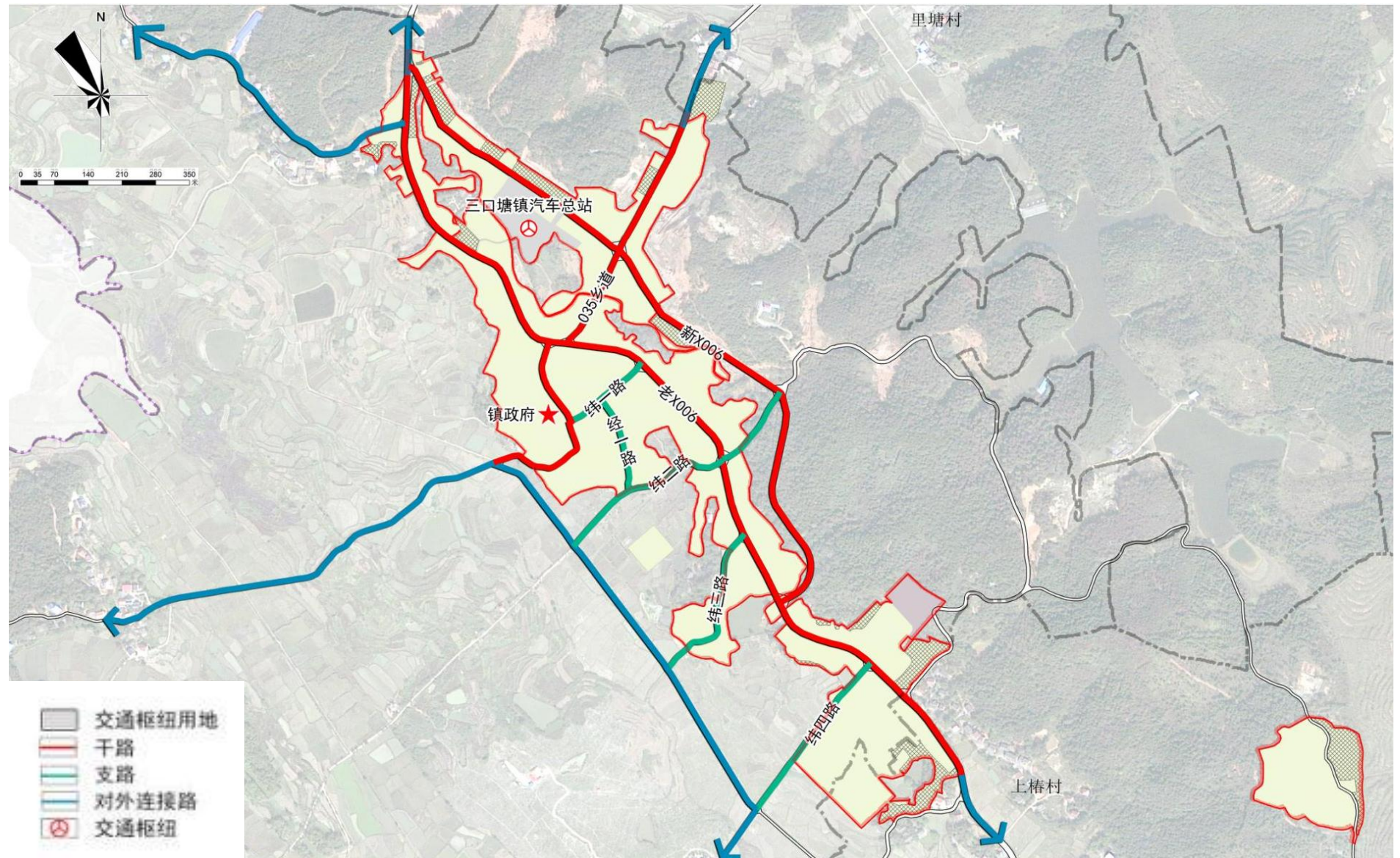
规划形成“**一心两轴三组团**”的用地结构：

- **一心**：镇区公共服务中心。以镇政府、市场为中心，包括行政办公、商业服务、医疗等功能。
- **两轴**：沿县道X006、乡道035的城镇发展轴。
- **三组团**：北部生活服务组团、中部服务管理组团、南部科教组团。



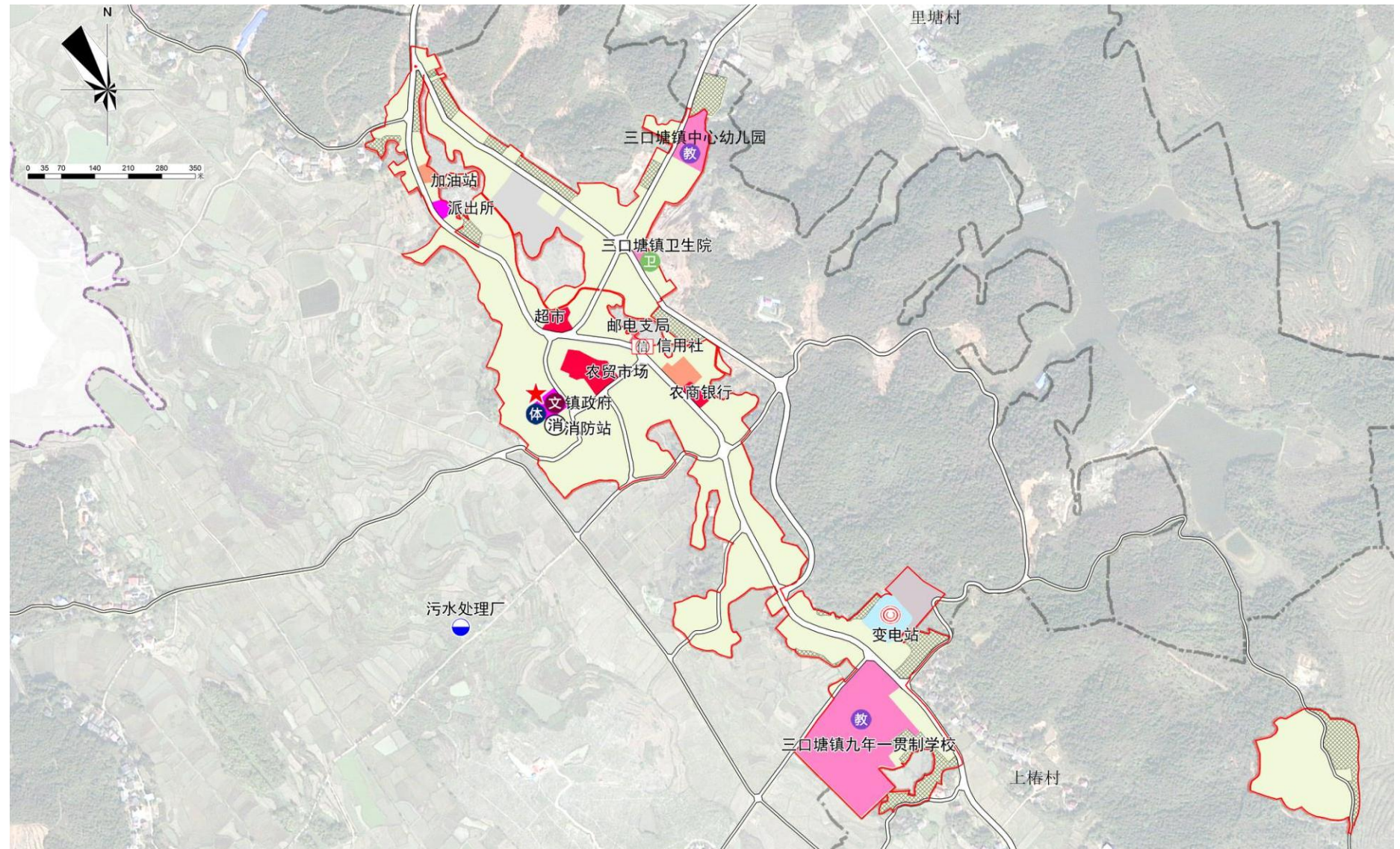
■ 道路交通规划

- 对外交通：X006是镇区的主要对外交通道路，规划三口塘镇改线新建段，道路红线16米。
- 镇区打造“一横、两纵”的骨架干路网
 - ✓ “一横”：乡道035。
 - ✓ “两纵”：老县道X006、新县道X006。



设施规划

- 公共服务：**规划保留三口塘镇镇政府、派出所用地、三口塘九年一贯制学校、三口塘镇中心幼儿园、镇卫生院。
- 公用设施：**规划落实三口塘镇污水处理厂项目。



图例

- 城镇开发边界
- 村（社区）界
- ★ 镇政府所在地

- 公共服务设施
- 市政设施
- 文化设施
- 体育设施
- 医疗设施
- 教育设施

- 污水处理厂
- 通信局所
- 变电站
- 消防站

序号	项目类型	项目名称	建设性质	建设年限
1	交通	祁阳县城至泉南高速大忠桥互通公路项目	续建	2021-2035
		乡镇通三级及以上公路	改建	2021-2025
2	能源	祁阳县硅锰合金生产线	扩建	2023-2025
3	电力	祁阳市祁阳光储农一体化基地光伏发电项目（二期）和祁阳市林光互补发电项目（一期工程）项目	新建	2023-2027
		120kw直流充电桩20个，充电站3个	新建	2024-2025
4	环保	三口塘污水处理厂项目	新建	2023-2025
		三口塘垃圾中转站项目	新建	2023-2025
5	民政	三口塘黄公岭公墓项目	新建	2023-2025
6	农业	五色米种植及深加工项目	新建	2021-2025
		橙轩生态农业示范园	新建	2021-2025
		唐家山油茶文化主题公园	续建	2019-2025
7	旅游开发	雷晋乾故居红色教育基地项目	新建	2021-2025
		祁阳德馨康养生态旅游项目	新建	2021-2025
		永州市莲花山龙王古寺宗教活动场所新建（一期）项目	新建	2022-2025
8	生态	祁阳植物园	新建	2021-2025

