

祁阳市文明铺镇国土空间规划

(2021—2035年)

公示版

祁阳市人民政府

二〇二四年五月

根据为贯彻落实省委省政府《关于建立全省国土空间规划体系并监督实施的意见》等文件要求，我市组织编制了文明铺镇国土空间规划，规划草案成果已编制完成。为进一步提高规划编制的科学性、可操作性和公众参与度，现对规划草案进行公示，征求公众的意见和建议。公示时间：

一、公示时间

公示30天，2024年5月15日至2024年6月13日

二、公示方式

线上：祁阳市人民政府网站（<http://www.qy.gov.cn/>）

线下：文明铺镇政府驻地公示栏

三、公示内容

祁阳市文明铺镇国土空间规划（2021-2035年）草案。

四、意见与建议反馈途径

如有意见与建议，请在公示期内以署名书面形式告知祁阳市自然资源局。申请组织听证的，应在公示期满5个工作日内向我局提出书面申请，逾期未提出的，视为放弃听证权利。

联系地址：祁阳市自然资源局国土空间规划股；

联系人：李继升18974611117 廖高文13974617932；

电子邮箱：qykjgh@163.com。

目 录

Contents

01 规划总则

规划原则
规划期限
规划范围

02 定位目标

发展定位
发展目标

03 格局构建

三区三线
空间格局
规划分区

04 空间保护

自然资源保护
历史文化保护

05 空间开发

镇村体系
交通网络
基础设施
重点项目

06 镇政府驻地

用地布局
道路体系
设施规划

07 实施保障

01 规划总则

规划原则

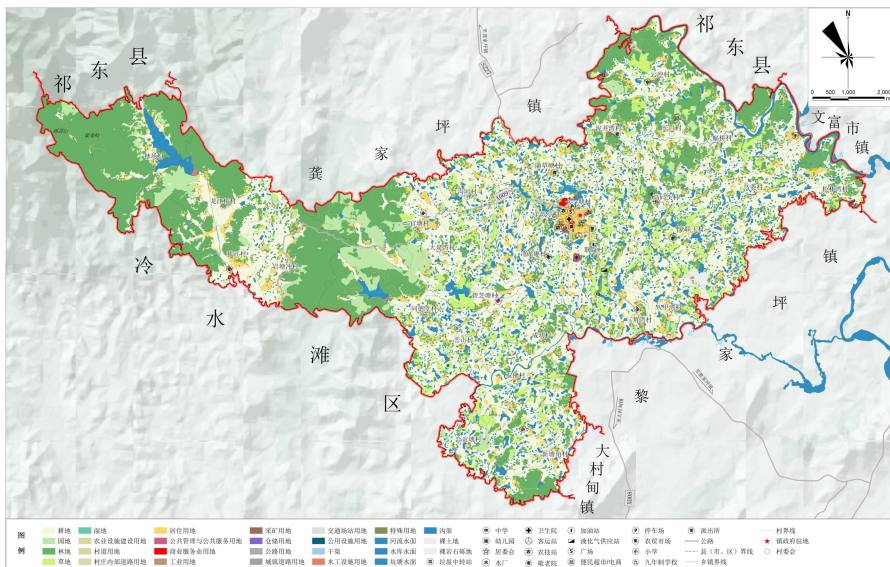
生态优先、绿色发展； 以人为本、完善配置；
节约用地、优化布局； 用途管制、严保耕地；
全域统筹、综合整治； 因地制宜、彰显特色；
政府主导、公众参与； 承接传导、科学规划。

规划期限

本规划期限为2021-2035年，近期规划到2025年，远期规划到2035年。
基期年为2020年。

规划范围

本次规划范围包括文明铺镇行政辖区内所有国土范围，国土总面积112.20平方公里。



02 定位目标

2.1 发展定位

祁阳市重点镇，以农业及农产品加工、商贸物流为主的北部综合型城镇。

2.2 发展目标

人口

- 至2035年，镇域常住人口3.3万人，其中城镇人口1.0万人。

用地

- 至2035年，城乡建设用地总规模为1275.42公顷，其中城镇建设用地规模95.73公顷，村庄建设用地规模1079.69公顷。

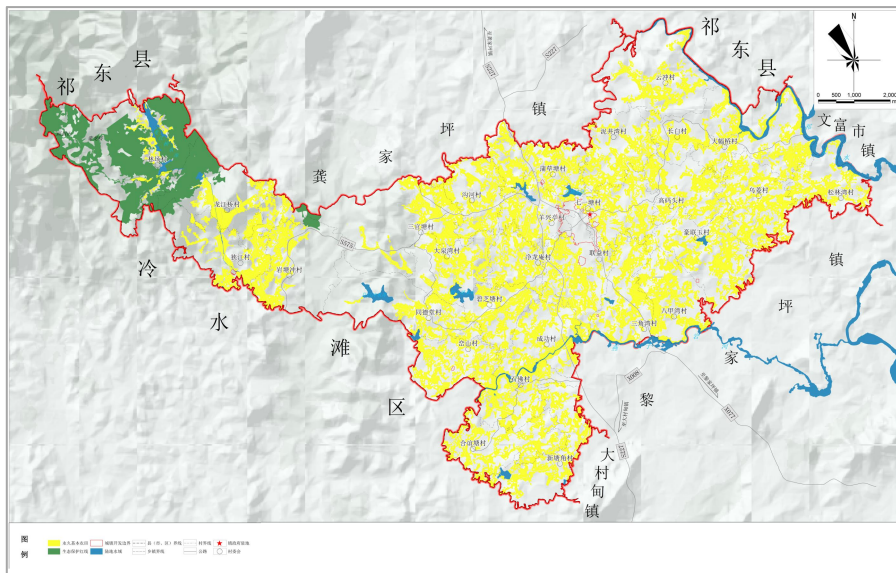
03 格局构建

3.1 三区三线

永久基本农田： 全镇划定永久基本农田面积55930.97亩。

生态保护红线： 全镇划定生态保护红线面积702.49公顷。

城镇开发边界： 全镇划定城镇开发边界面积95.73公顷。



03 格局构建

3.2 空间格局

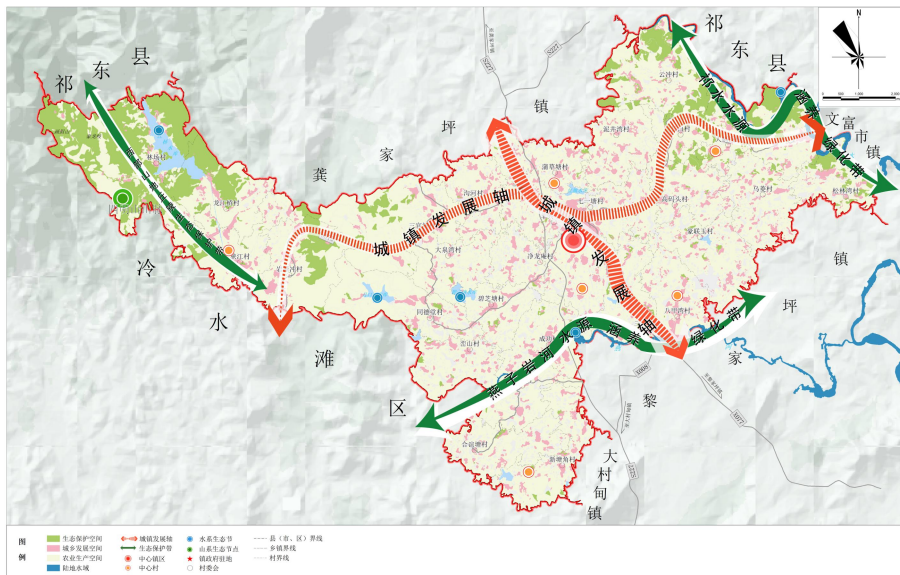
构建 **“一心、两轴、三带、三区”** 的总体空间格局。

一心：以文明铺镇镇区为中心；

两轴：沿S227形成的文明铺南北走向发展轴线；沿S575形成的文明铺东西走向发展轴线；

三带：包括镇西北部山地丘陵生态保护带、南部燕子岩河生态保护带、东北部祁水生态保护带；

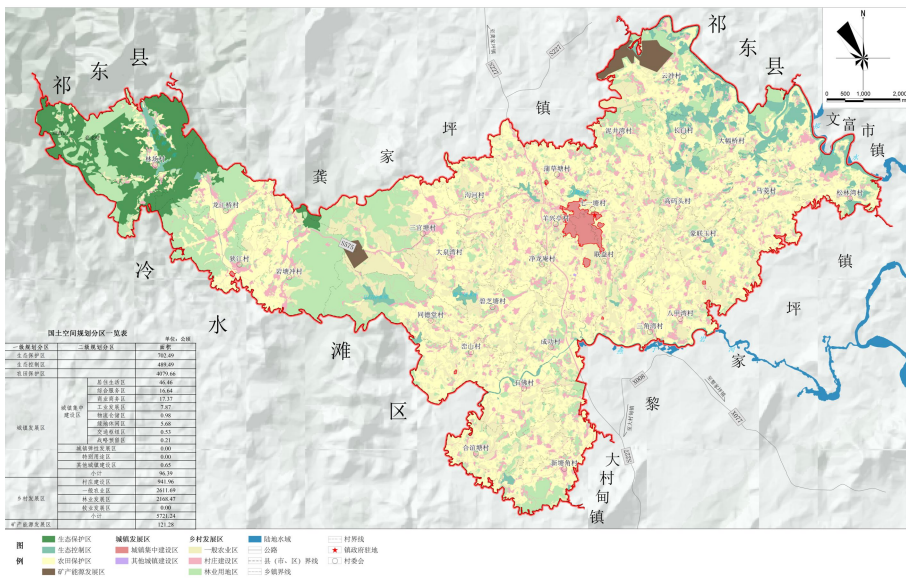
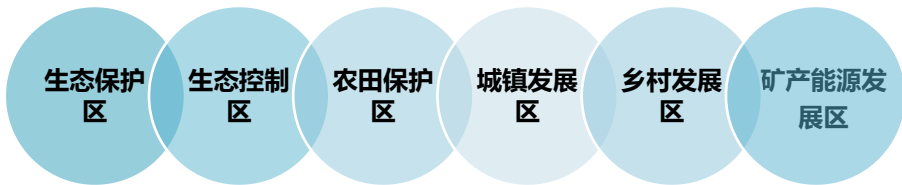
三区：包括镇域西部生态休闲区、中部的城镇综合经济区、东部的农业发展区。



03 格局构建

3.3 规划分区

以国土空间的保护与保留、开发与利用两大管控属性为基础，构建全域全覆盖、不交叉、不重叠的六类国土规划分区。



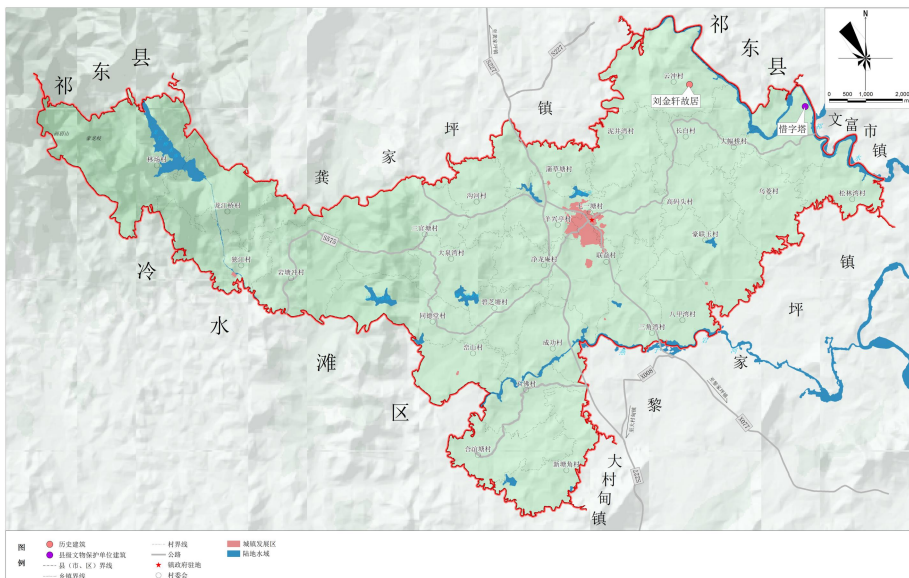
04 空间保护

4.2 历史文化资源保护

历史文化名村：依托文明铺云冲村的刘金轩将军故居申报省级历史文化名村。

文物保护单位：严格按照国家有关文物保护的法律法规，对县级文物保护单位惜字塔进行重点保护。

非物质文化遗产：按照“保护为主、抢救第一、合理利用、传承发展”的原则，切实保护祁剧、祁阳小调等、祁阳渔鼓、祁阳石雕非物质文化遗产。

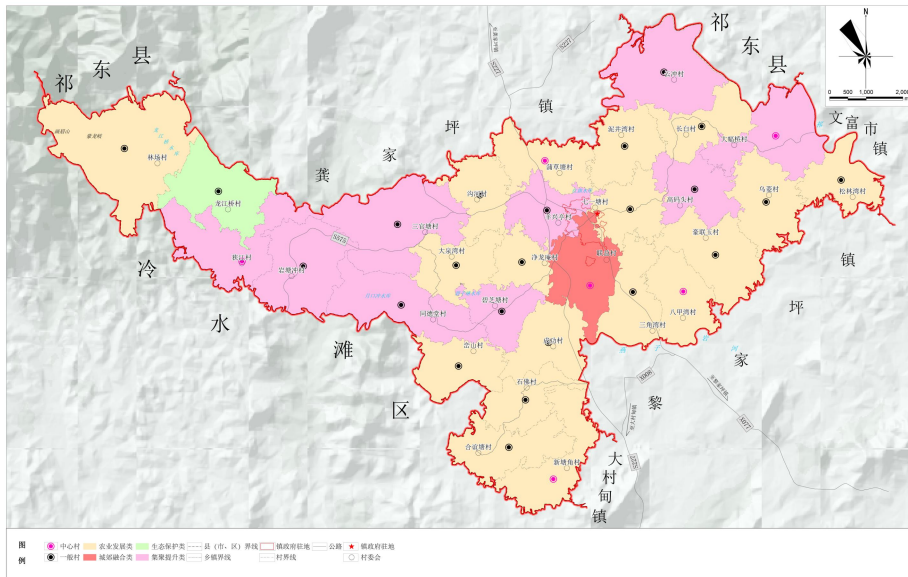


05

空间开发

5.1 镇村体系

落实上级国土空间规划、市级村庄分类与布局成果，结合文明铺镇经济建设发展情况，分为“中心镇区+中心村+一般村”三级镇村体系。

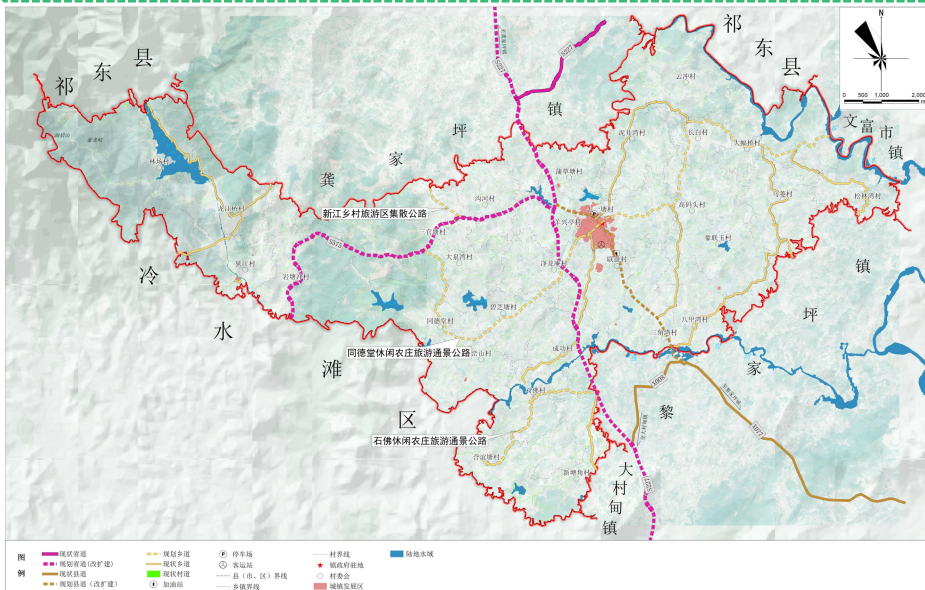


05 空间开发

5.2 交通网络

积极融入祁阳市城镇圈发展，以省道S227、省道S575建设为契机，加快推进镇域交通基础设施建设，构建内外畅达，集疏高效的节点城镇，实现镇域交通网络化发展。

- 加强对外交通规划建设；
- 加强旅游公路、产业公路建设；
- 加强农村公路建设；
- 加强镇域客运功能，
- 加强旅游景点停车场规划建设；



05 空间开发

5.3 基础设施



供水工程

确保中心镇区及各村村庄的给水水质达到生活饮用水卫生标准。



排水工程

保留现有污水处理厂，改善水环境质量，实现集镇污水处理设施全覆盖。



供电工程

保留现有变电站，积极推行新能源电力，建设安全稳定智能电网。



通信工程

建设“高速、安全、泛在、优质”新一代通信网络。



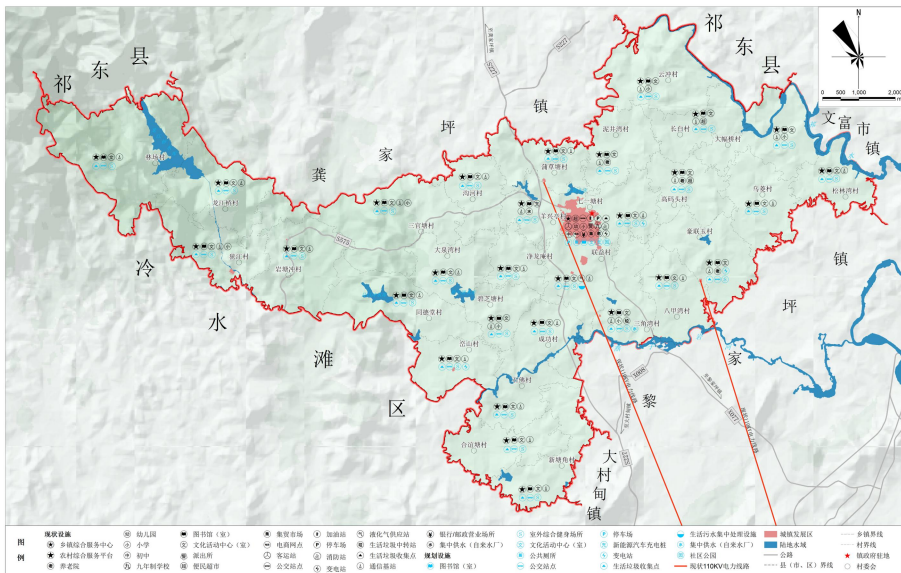
燃气工程

构建连续稳定的燃气系统。



环卫设施规划

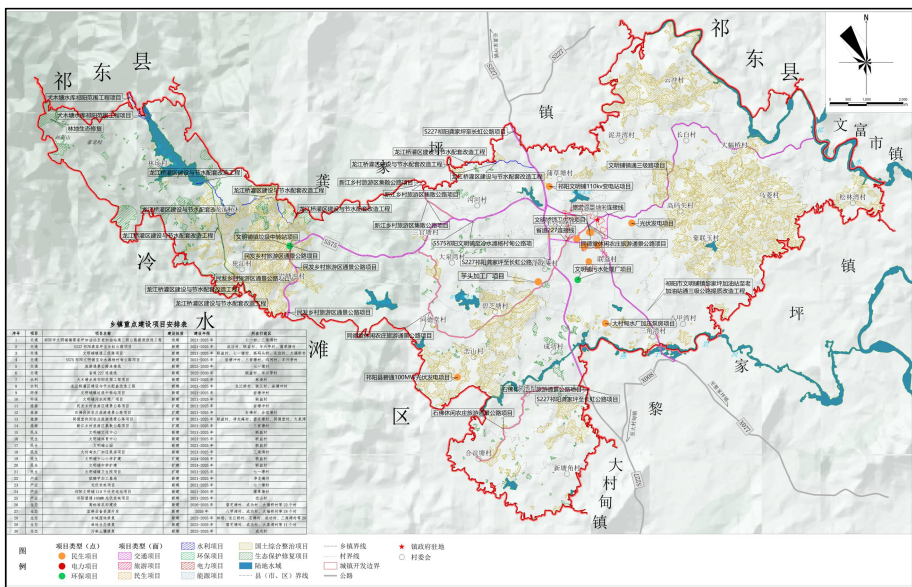
按照减量化、资源化、无害化的要求，实施垃圾源头分类减量。



05 空间开发

5.4 重点项目布局

充分衔接祁阳市“十四五”国民经济发展规划和《祁阳市国土空间总体规划（2021-2035年）》、各专项规划以及乡镇发展需求，确定文明铺镇近期重点建设项目。

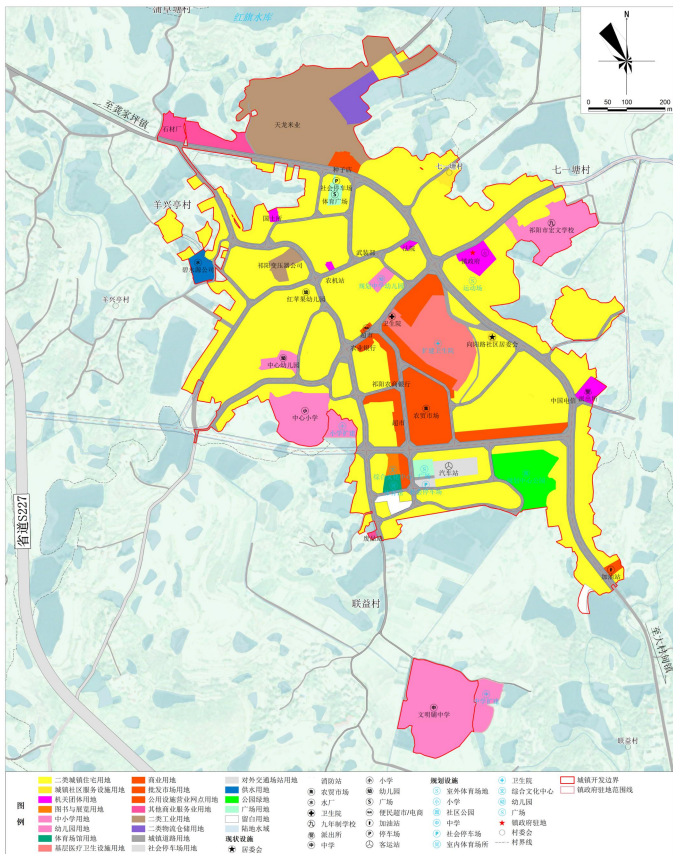


06

镇政府驻地规划

6.1 用地布局

- 范围：涉及人民路社区、向阳路社区、跃进路社区三个社区，以及联益村、羊兴亭村、七一塘村部分用地。
- 人口：规划至2035年，驻地范围内常住人口1.0万人。
- 用地规模：规划至2035年城镇建设用地93.13公顷。



06 镇政府驻地规划

6.2 道路体系：

规划形成“两纵三射”为骨架的扇形路网形式。

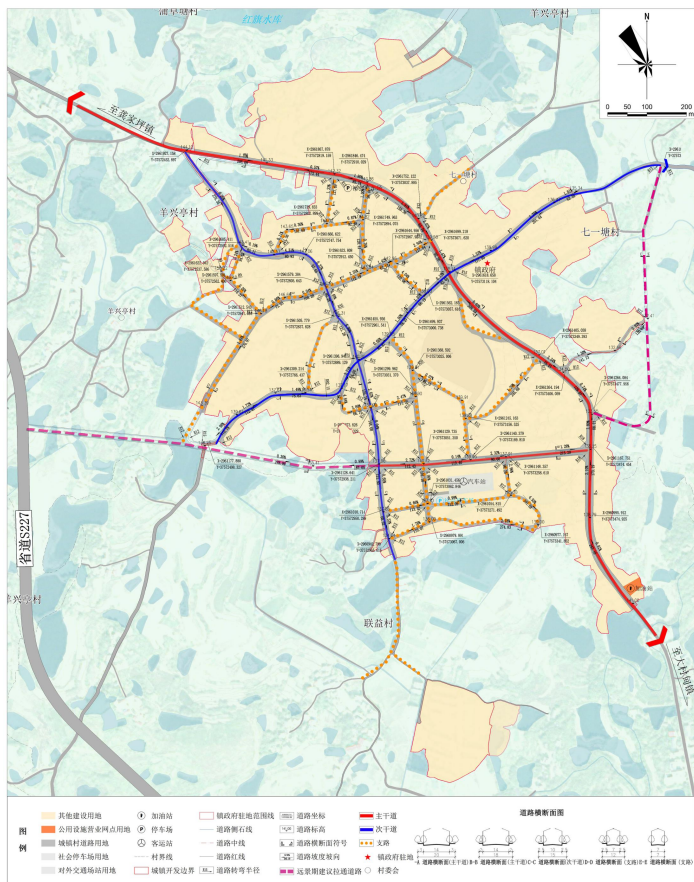
“两纵”包括S227、向阳路；

“三射”包括文明大道、猪厂头路、羊古脑路；



6.3 设施规划

- 构建镇区公共服务体系，完善教育、医疗、性质办公等设施；
- 完善公用设施，着力建设镇区供水、污水、供电、燃气等；



07

实施保障

组织机制

祁阳市人民政府与文明铺镇人民政府共同负责规划实施，建立政府主导、部门协同、公众参与、上下联动的工作机制，

政策支持

建立国土空间用途管制、监测评估及实施管理机制，确保规划的落实与保障。

宣传引导

充分利用各种媒介向社会公布和宣传文明铺镇国土空间规划，建立规划宣传和交流互动机制。

监督实施

利用规划“一张图”实施监督系统，实现对规划的实时监测、及时预警、定期评估。