

An aerial photograph of a large dam structure across a wide river. The foreground is dominated by lush green forests and rolling hills. In the middle ground, the dam spans the river, with a small town or village situated just below it. The background shows a vast landscape with more hills and a clear blue sky with scattered white clouds. The text is overlaid on the center of the image.

祁阳市黄泥塘镇国土空间规划
(2021-2035年)
公示版

目录

01 规划总则

02 发展定位目标

03 空间控制底线

04 国土空间总体格局

05 国土空间保护

06 国土空间开发

07 国土空间整治修复

08 村庄规划指引

09 镇府驻地规划



◆ 规划范围

本次规划包括镇域全域、镇政府驻地两个层次。镇域规划范围：黄泥塘镇行政辖区范围，下辖**22个村（社区）**，总面积**7062.16公顷**；镇政府驻地范围：主要包含喜善村、赵衙里村、湘湖村、毛家村、东川村、三星村、湘江村、新中村的城镇开发边界范围，总面积**36.24公顷**。

◆ 规划期限

规划期限为2021-2035年，规划基期年为**2020年**，近期至**2025年**，规划目标年为**2035年**。

◆ 规划原则

生态优先，绿色发展

全域统筹，综合整治

以人为本，完善配置

因地制宜，彰显特色

节约用地，优化布局

政府主导，公众参与

用途管制，严保耕地

承接传到，科学规划

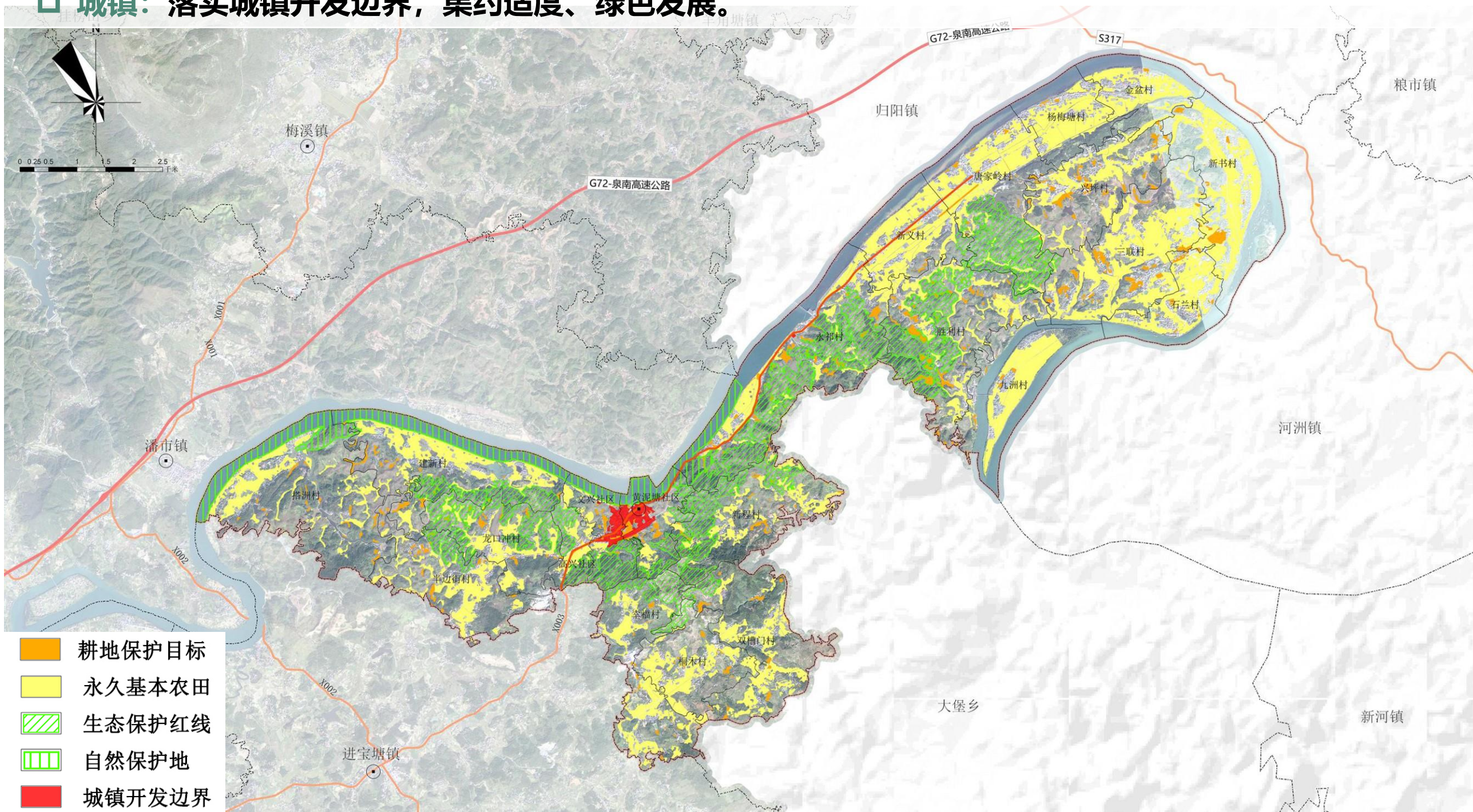
永州市重要的**农林产品生产基地**

祁阳市**湘江百里画廊**的重要节点

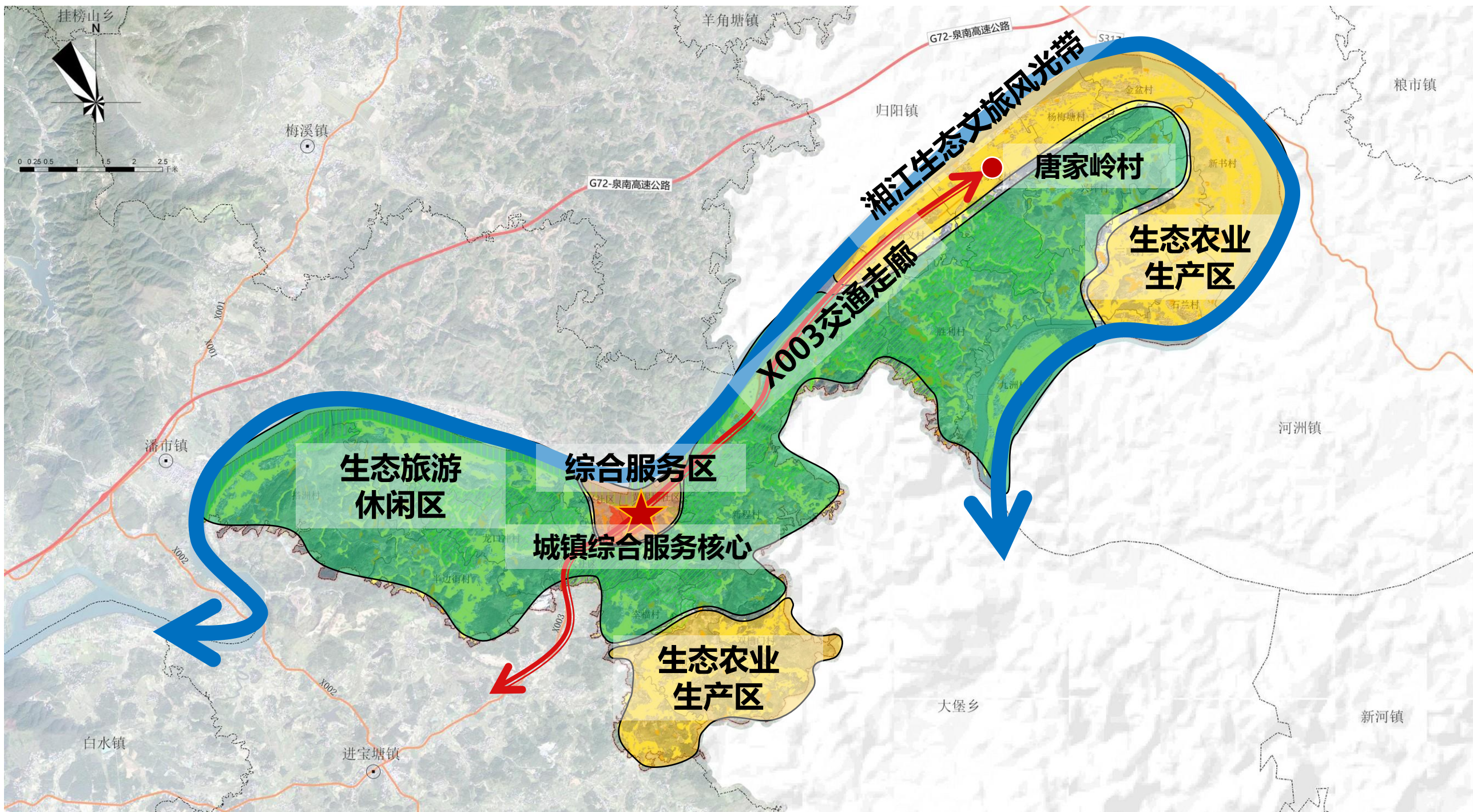
规划构建以**现代农业产业和乡村旅游产业**为主导，**油茶、水果种植**为特色，集农林产品加工、农产品贸易、休闲乡村旅游等产业于一体的产业体系。

落实三条控制线，底线管控三类空间

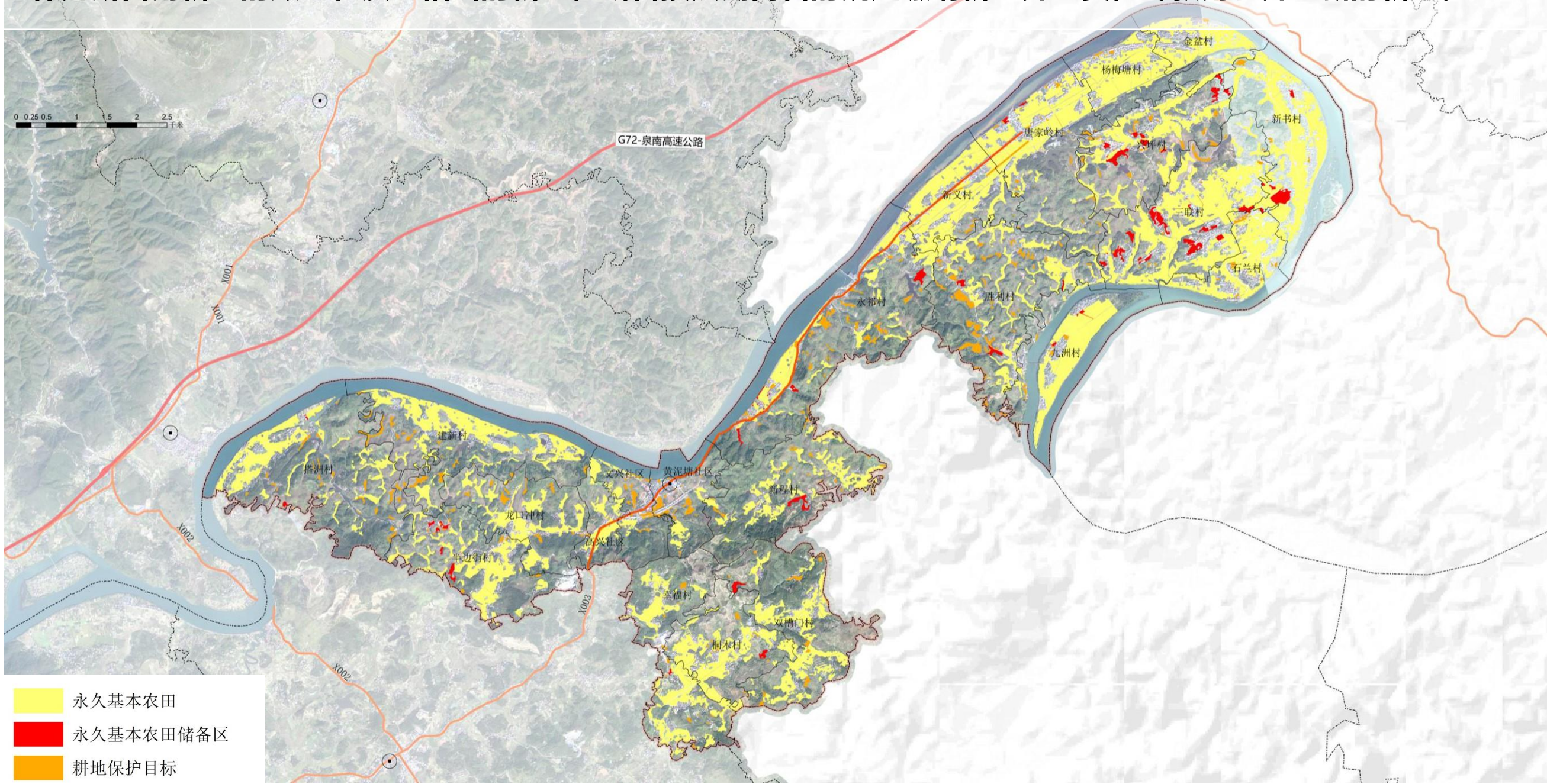
- **农业：**落实耕地和永久基本农田保护红线，保障粮食安全和重要农产品供给；
- **生态：**落实生态保护红线和自然保护地，保障生态功能；
- **城镇：**落实城镇开发边界，集约适度、绿色发展。



一带：湘江生态文旅风光带；**一廊：**X003交通走廊；**一核：**城镇综合服务核心；**三区：**生态旅游休闲区、生态农业生产区、综合服务区；**多点：**以各中心村为支撑，构建综合服务节点。

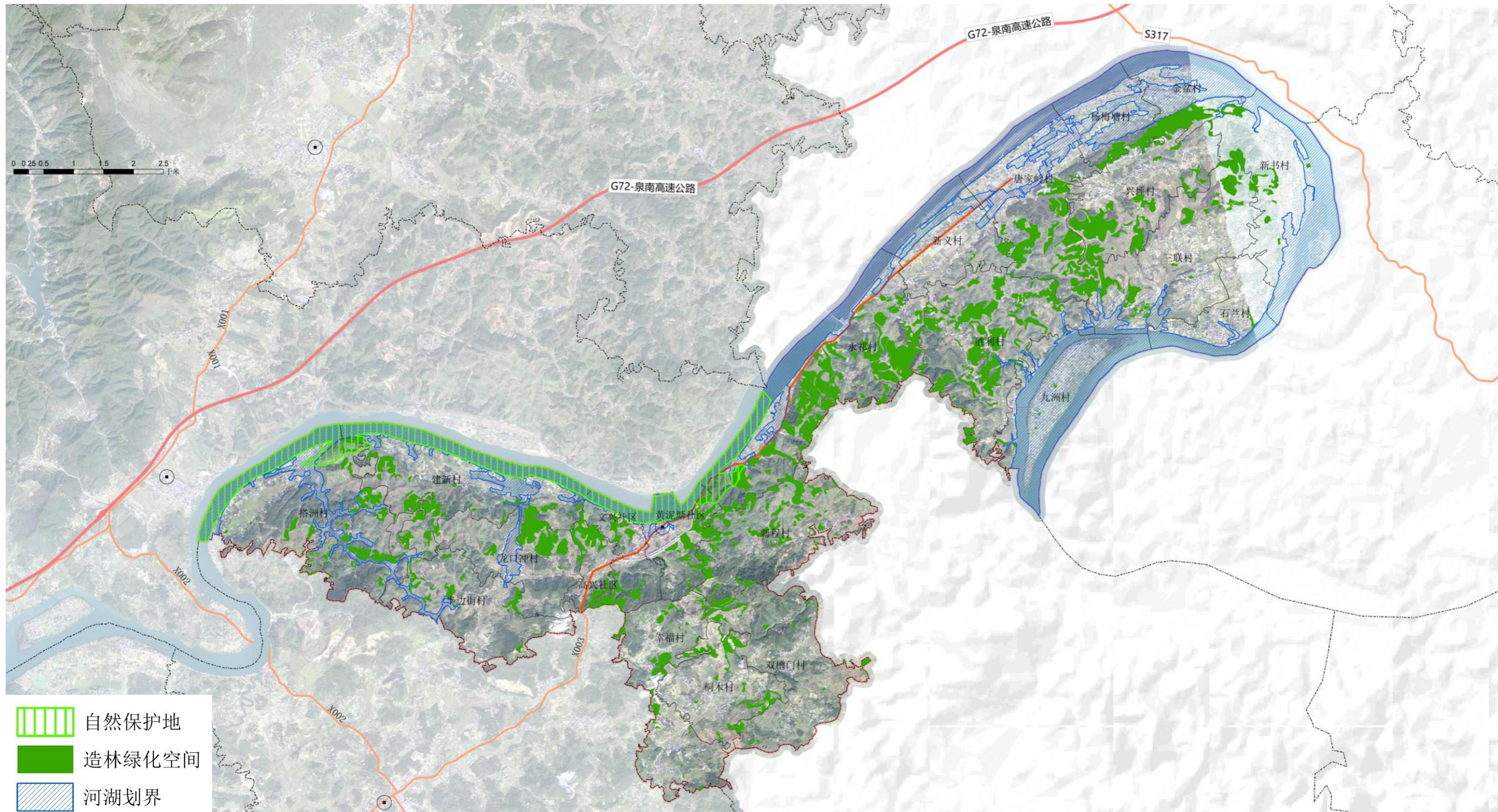


- ◆ 将耕地保护目标和永久基本农田保护任务**足额带位置**落实至各村。禁止任何单位和个人闲置、荒芜耕地，坚决制止“非农化”、防止耕地“非粮化”，严禁违规占用永久基本农田。
- ◆ 从严控制建设占用农用地尤其是耕地，加强建设项目选址和用地的评价和论证，强化对各类非农建设占用耕地的控制和引导。
- ◆ 切实执行耕地**占补平衡**制度，各类业非农建设经批准占用耕地的，必须按照“占多少，补多少，先补后占”的原则，补充所占用耕地的数量和质量相当的耕地，或者按照湖南省的规定缴纳耕地开垦费，专款用于开垦新的耕地。

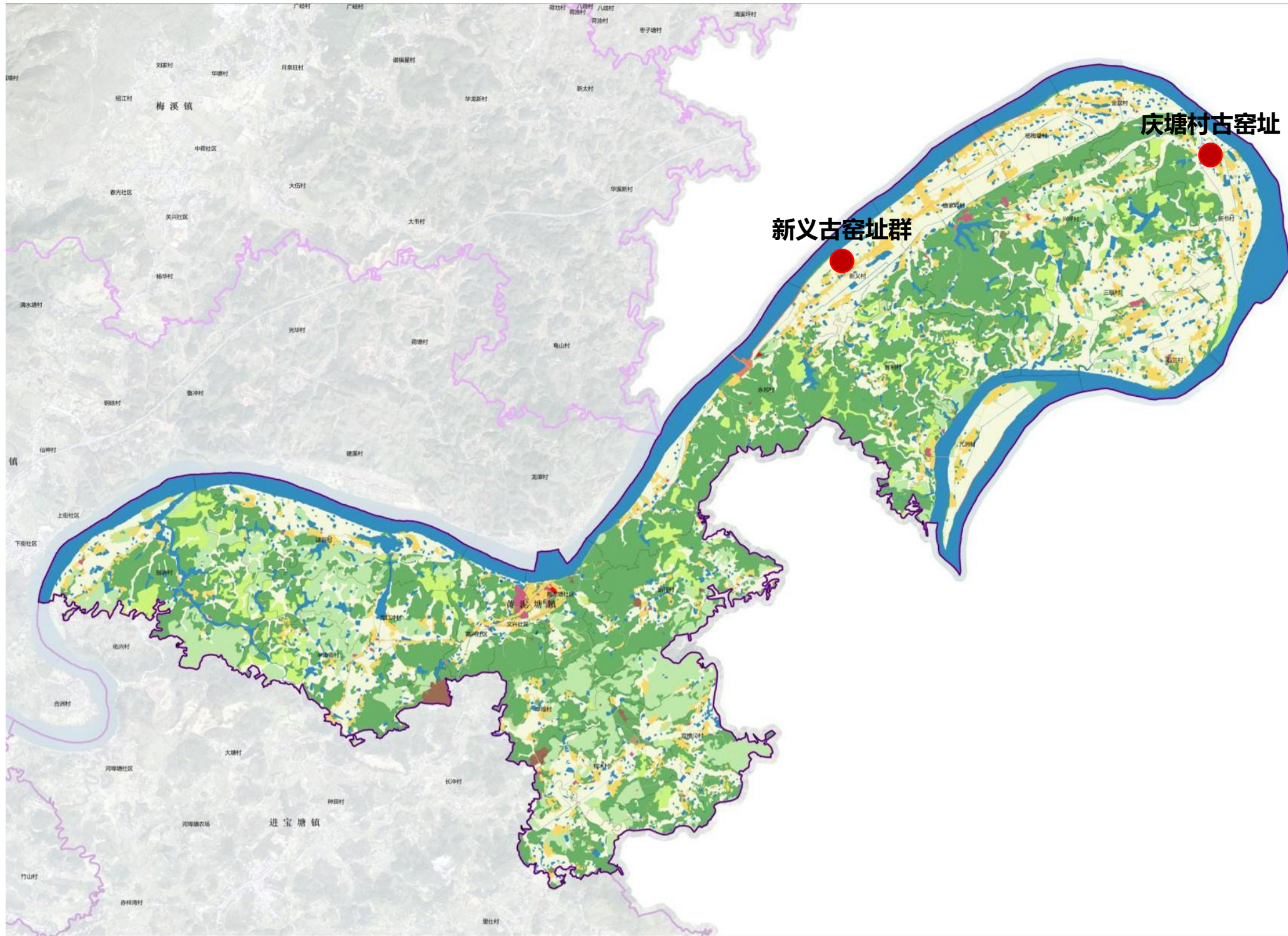


统筹山水林田湖草沙整体保护，科学开展国土绿化造林

- ◆ 统筹山水林田湖草沙整体保护，落实经批准的湖南祁阳浯溪国家湿地公园等自然保护地一般控制区范围，落实 I 级保护林及天然林保护重点区域范围、国家和省级公益林范围，落实饮用水源地保护区、河道管理范围线、河湖岸线分区管控线和湿地保护线。



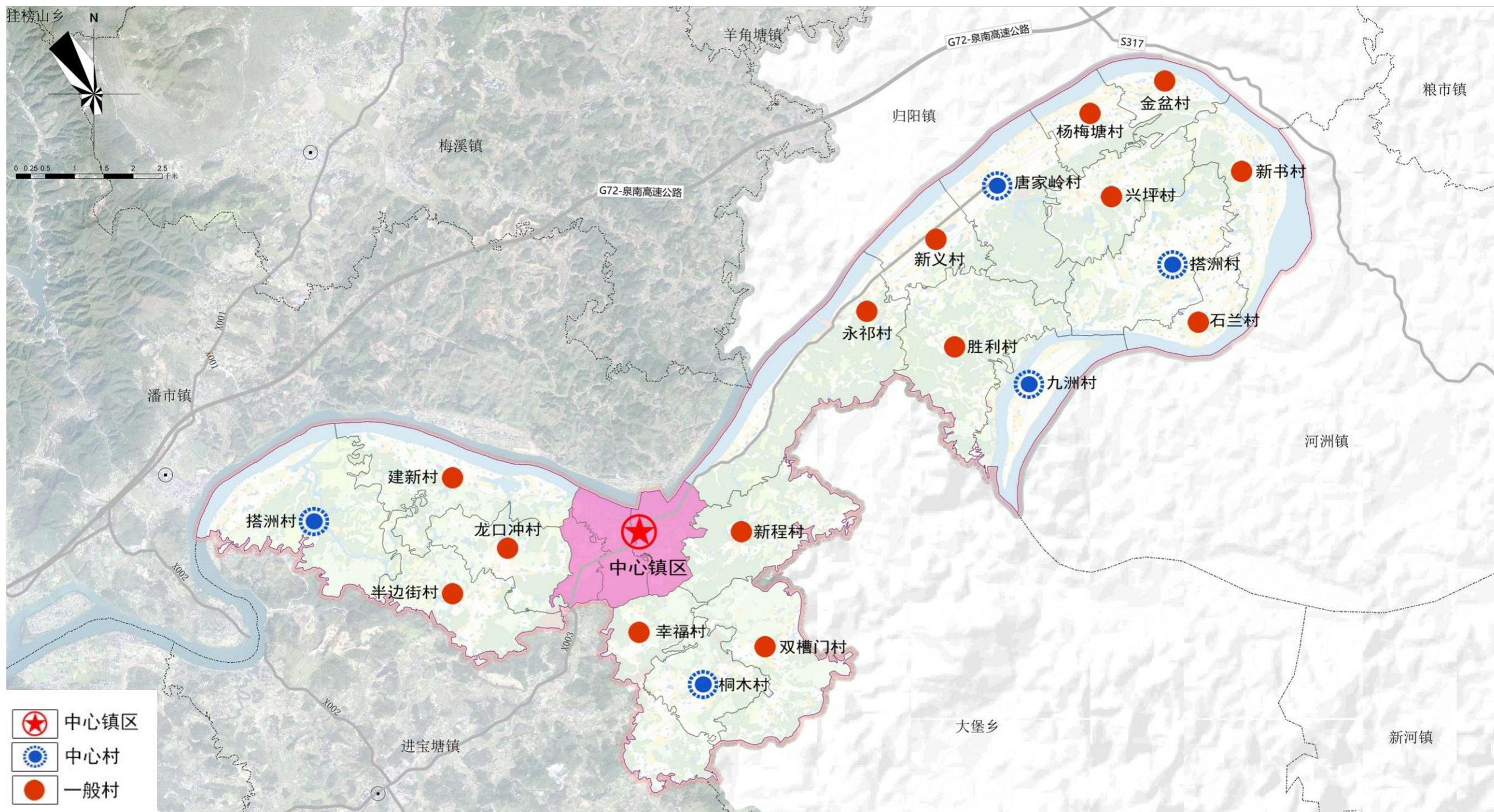
- ◆ 严格保护各级文保单位、历史建筑、传统村落、一般不可移动文物、古树名木等历史文化资源，包括**市级古文化遗址新义古窑址群1处、县级古文化遗址庆塘村古窑址1处。**



1—中心镇区：确定**黄泥塘社区、文兴社区、高兴社区**3个社区的城镇开发边界内区域是全镇政治、经济、文化、信息交流活动中心。

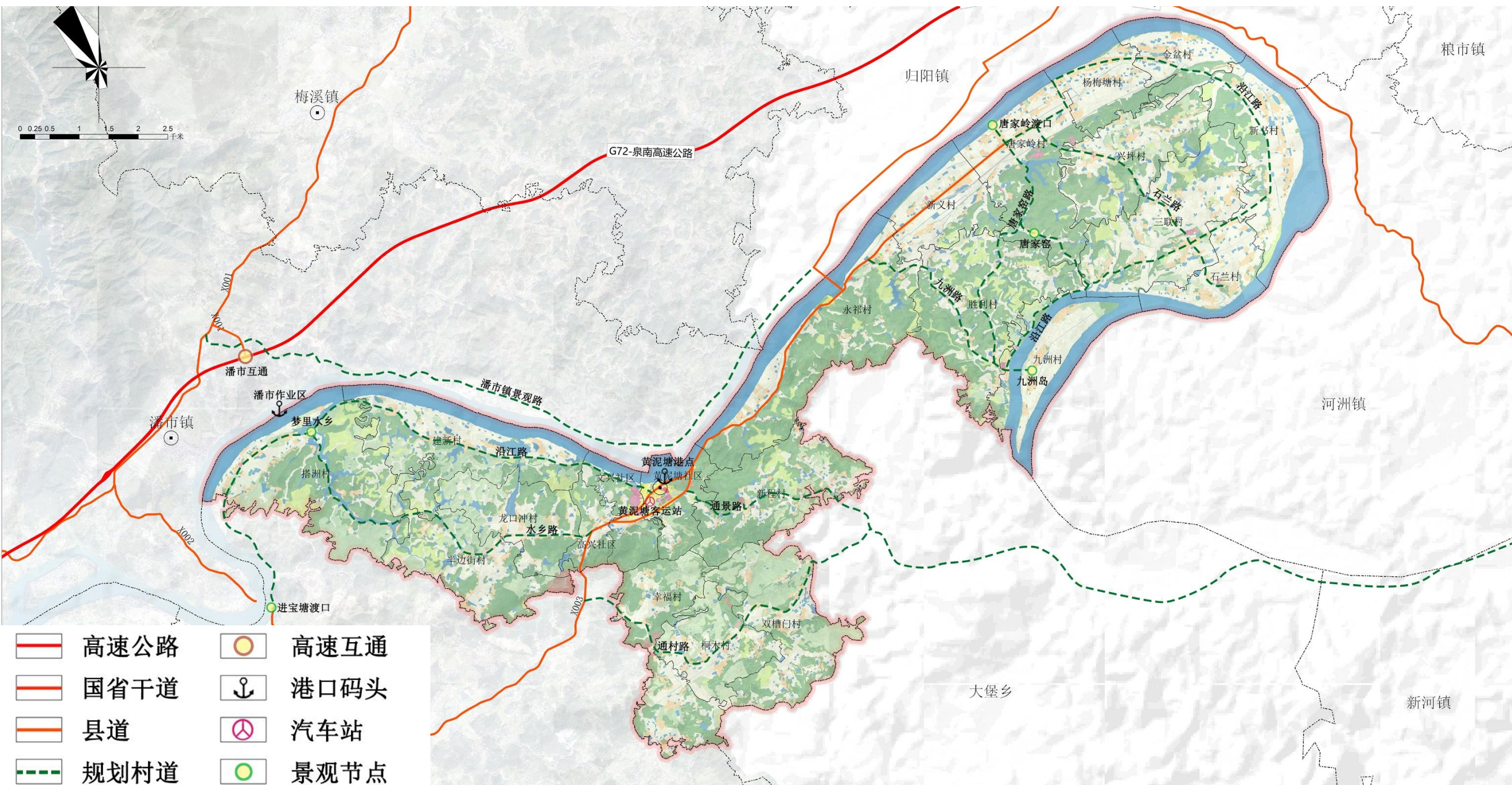
5—中心村：确定**唐家岭村、搭洲村、三联村、桐木村、九洲村**5个为中心村。

14—一般村：除中心镇区、中心村以外的14个村。

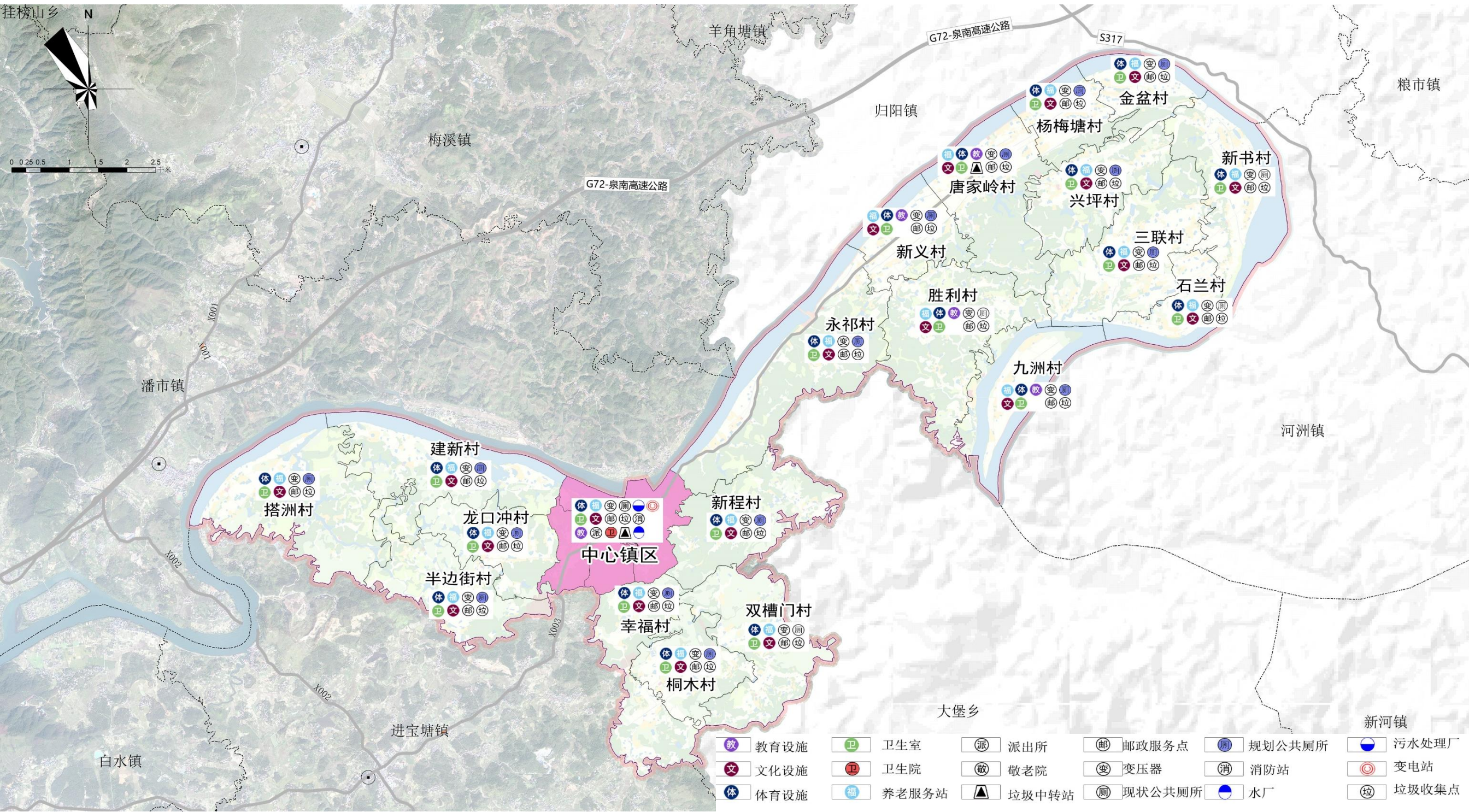


完善公路体系及站场建设

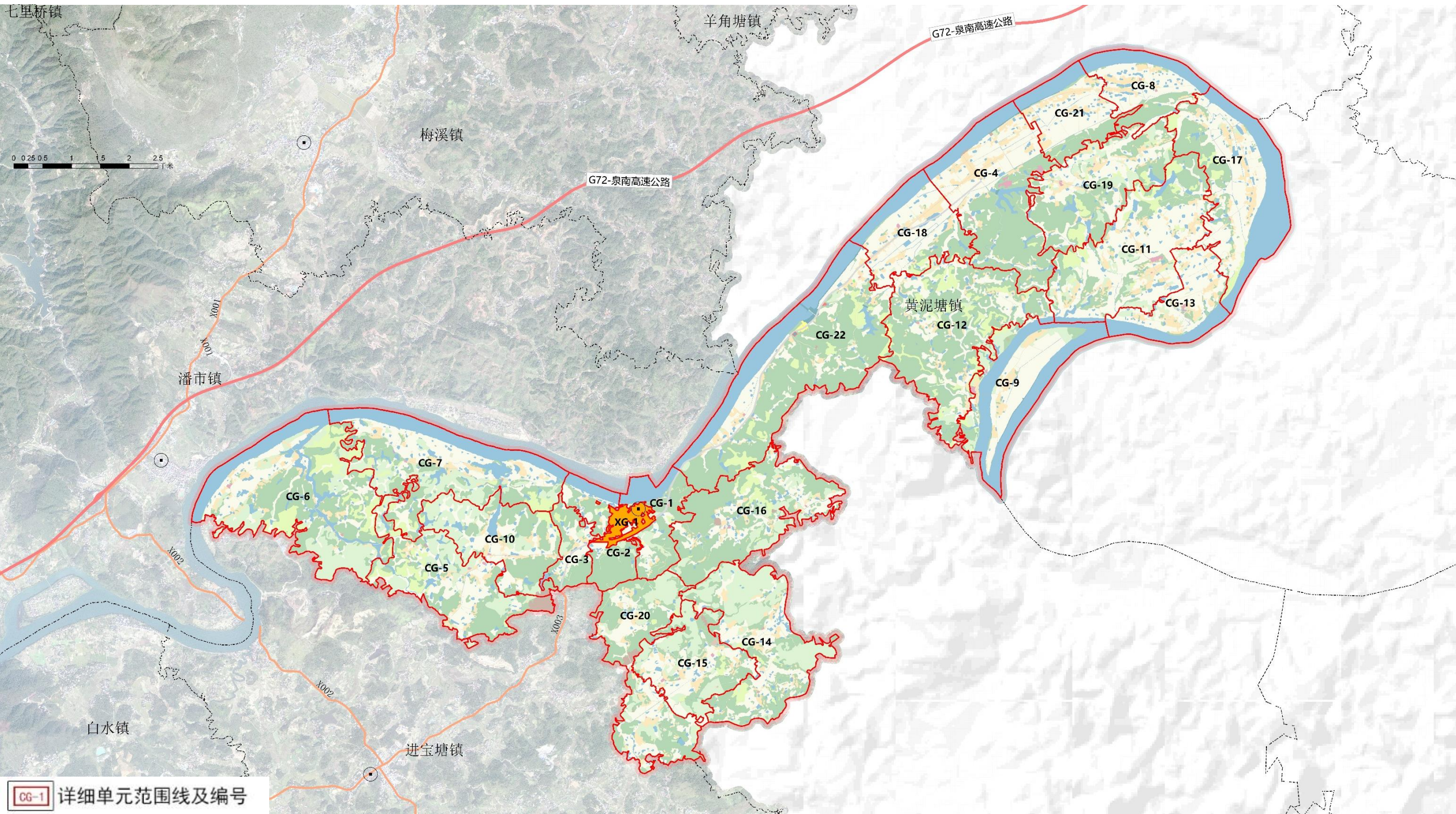
落实重要交通廊道。落实祁阳白水至黄泥塘镇唐家岭县道建设、X006线祁阳市黄泥塘镇通三级公路建设工程项目改造后路基宽度8米以上，路面宽度7米；**交通设施布局。**落实黄泥塘客运站、黄泥塘货运港点；**完善乡镇内部路网建设，**拓改8条村庄道路。拓改黄泥塘镇区至梦里水乡至进宝塘镇湘江渡口的村道，打通湘江南岸景观道路；拓改梦里水乡至半边街村至龙口冲村至黄泥塘镇区的村道，形成梦里水乡景观道路环线；联合进宝塘镇共同拓改进宝塘镇至幸福、桐木、双槽门村的通村公路，加强镇区与南部三个村的交通联系；拓改镇区至新程村休闲山庄的通景公路；拓改湘江大桥至九洲岛通景公路；拓改唐家岭村至唐家窑通景公路；拓改唐家岭村至三联村休闲山庄通景公路；拓改唐家岭村沿湘江至石兰村的通村公路，加强与西北部村庄的交通联系。



- 保留黄泥塘镇自来水厂，于永祁村新建大江水库饮水工程项目；
- 保留黄泥塘镇污水处理厂，位于文兴社区；
- 新建35千伏黄泥塘变电站1处，新建直流充电桩20个、充电站4个；
- 在黄泥塘社区、唐家岭村分别落实2处黄泥塘镇垃圾中转站项目。
- 落实黄泥塘镇卫生院迁建项目；新建一处养老院，位于杨梅塘村与唐家岭村交界处。



- 规划镇政府驻地为**综合服务单元**。主要包含黄泥塘社区、文兴社区、高兴社区的城镇开发边界范围
- 其余乡村单元以行政村为划分单元，共 22 个乡村单元。

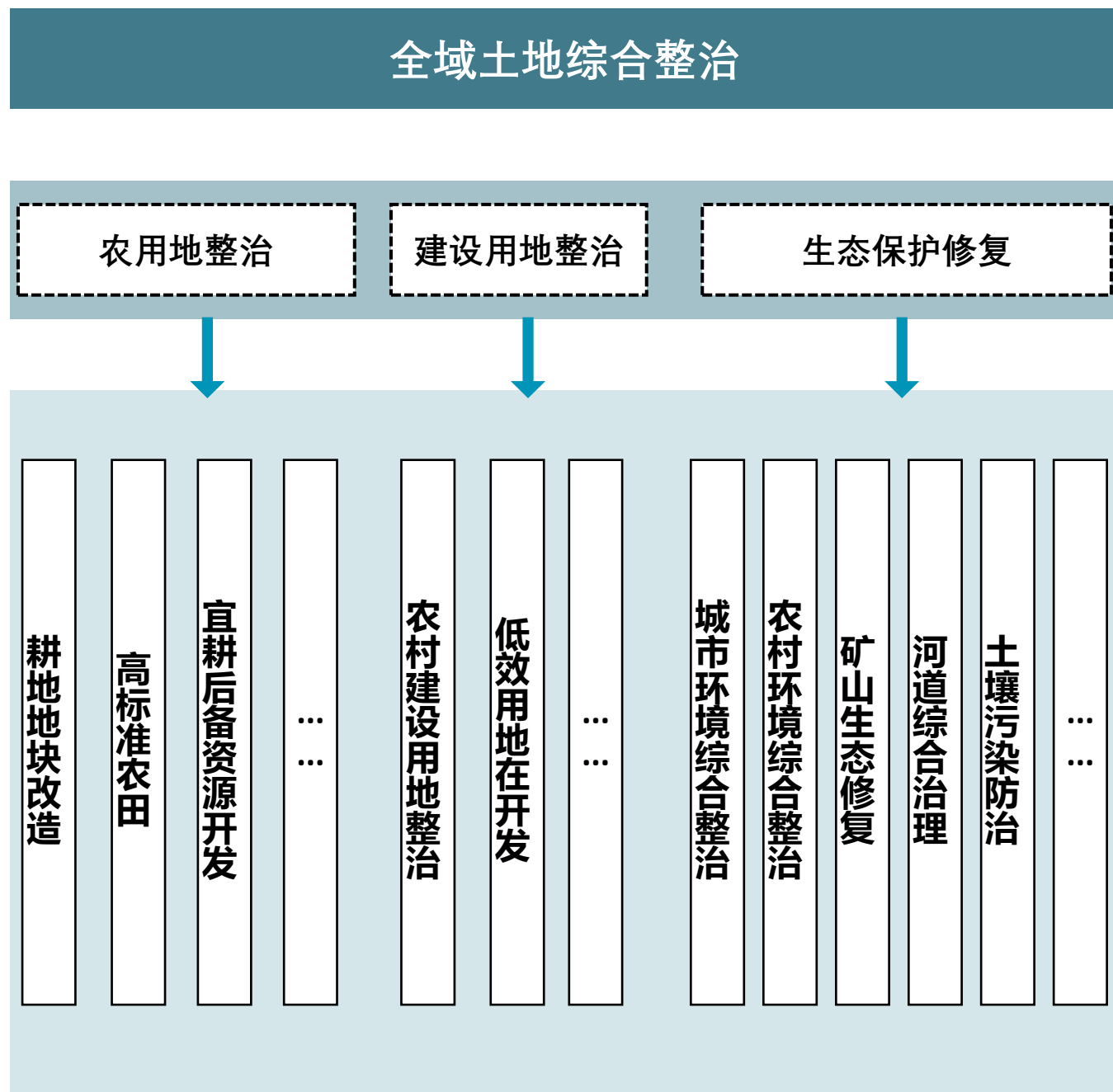


通过生态修复实现价值转化，通过农用地整理实现农产增收，通过盘活低效城镇用地推动乡镇更新，通过差异化利用低效集体土地激发乡村内生动力。

坚持保护优先，统筹山水林田湖草沙一体化保护和系统治理，整体开展农用地、建设用地整理和乡村生态保护修复等，对闲置、利用低效、生态退化及环境破坏的区域实施国土空间综合治理。

规划期内，基本完成区域内湘江流域生态保护修复，完成区域内病险水库除险加固、山塘清淤防渗。

进一步普及农村卫生厕所，扎实推进农村厕所革命；建设生态污水处理设施，积极推进农村生活污水资源化利用；完善农村生活垃圾收集、转运、处置设施和模式；改善村庄公共环境，推进农村道路提质改造全面提升区域内村容村貌。



◆ 传导明确相关约束

将祁阳市国土空间总体规划确定的**耕地保有量、永久基本农田保护面积、生态保护红线控制面积**等约束性指标分解到各个村，同时根据各村发展诉求合理下达各村**村庄建设用地**面积

◆ 村庄类型划分

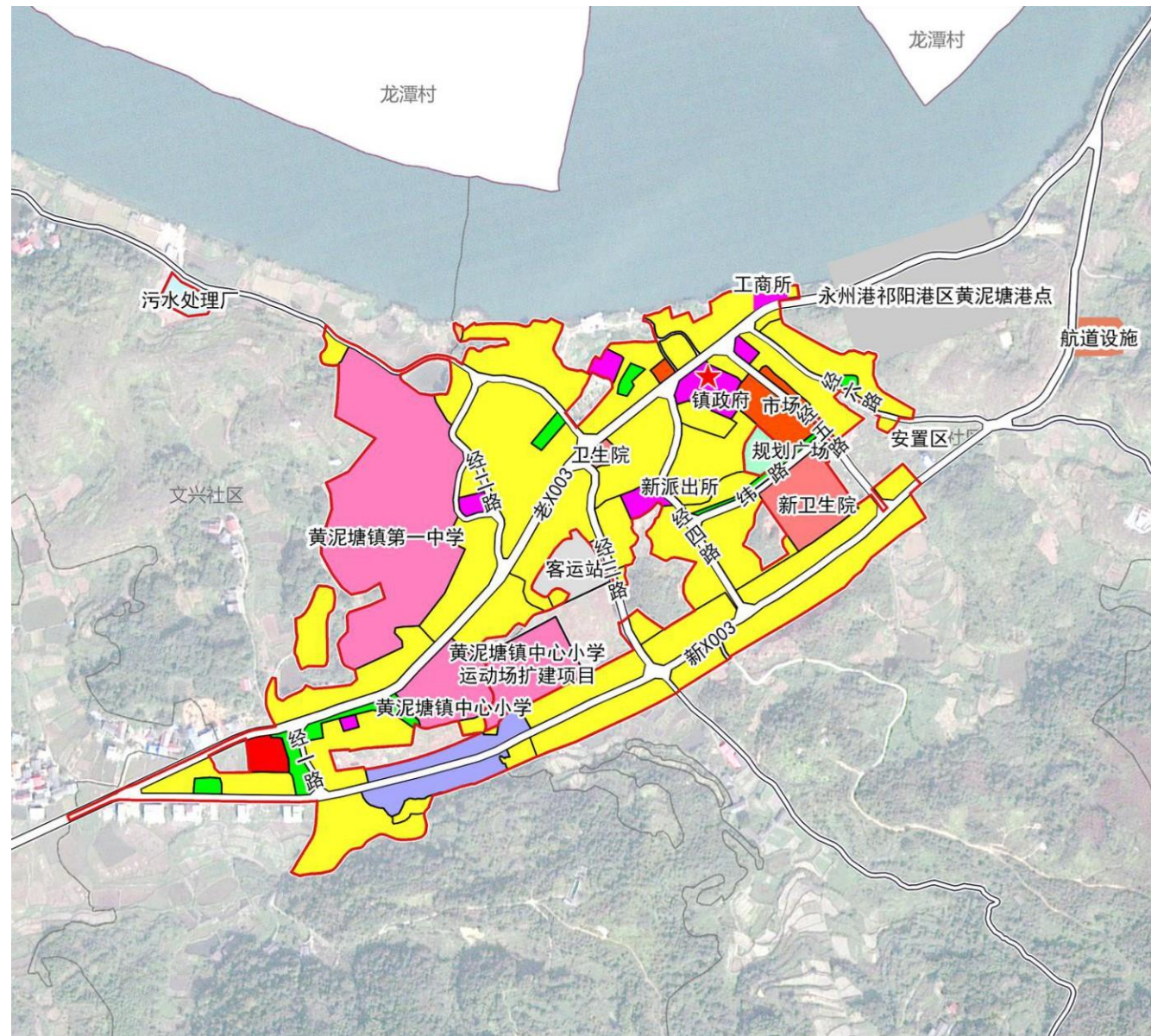
黄泥塘镇村庄类型划分为4类，即城郊融合类3个、集聚提升类5个、其他类13个、撤并搬迁类1个。

◆ 引导村庄发展建设

鼓励构建乡村社区生活圈，统筹布局满足乡村居民日常生活、生产需求的各类服务要求。

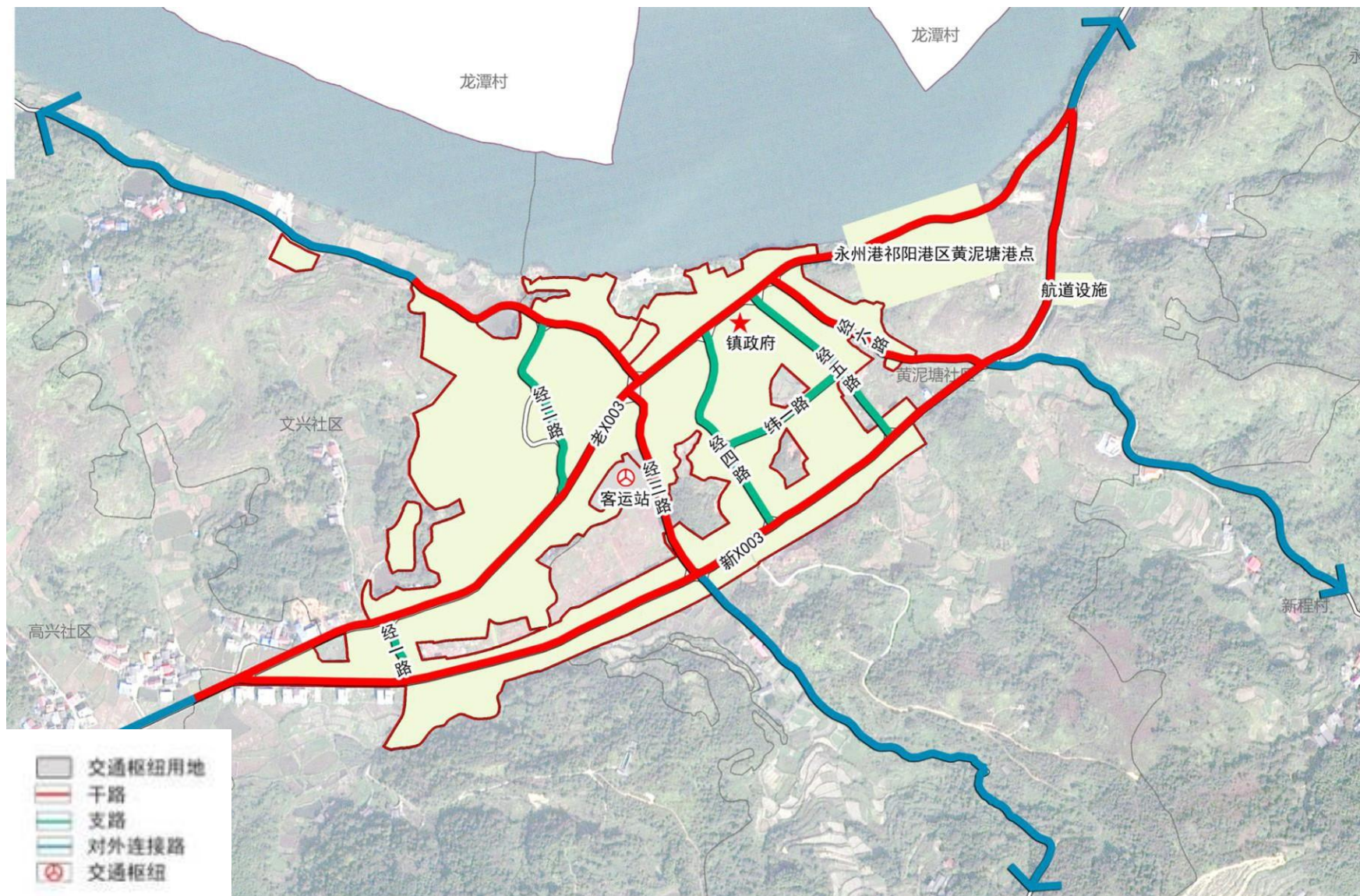
规划形成“一带一心一轴三组团”的用地结构：

- **一带**：湘江滨水生态景观带。
- **一心**：镇区公共服务中心。
- **一轴**：沿交通干道的城镇发展轴。
- **三组团**：滨江养老颐居组团、生活服务组团、临山休闲康居组团。



- | | | |
|--------------|----------|-----------------------|
| ■ 城镇住宅用地 | ■ 城镇道路用地 | ■ 开发边界内调出城镇建设用地（弹性用地） |
| ■ 机关团体用地 | ■ 交通场站用地 | |
| ■ 教育用地 | ■ 排水用地 | |
| ■ 基层医疗卫生设施用地 | ■ 公园绿地 | |
| ■ 商业服务业用地 | ■ 广场用地 | |

- **对外交通：**X003是镇区的主要对外交通道路，规划道路红线20米。
- **镇区干路网结构：**黄泥塘镇区道路分为干路和支路两个等级。
- 镇区重点打造“**两横、两纵**”的骨架干路网，其中：“两横”：新X003、老X003。“两纵”：经三路、经六路。
- **客运站规划：**在镇区中部规划一处客运站，配建充电桩。
- **城乡公共交通规划：**深入贯彻“公交优先”发展战略，大力发展公共交通系统。规划在镇区设置公交首末站，积极融入祁阳市公共交通。



■ 公共服务服务:

- 保留黄泥塘镇镇政府、新建派出所用地;
- 保留现状黄泥塘一中、黄泥塘中心小学、黄泥塘镇中心幼儿园, 新建小学运动场;
- 迁建镇卫生院。

■ 市政公用设施:

- 保留现状黄泥塘镇自来水厂;
- 保留黄泥塘镇污水处理厂, 调整用地边界;
- 新建垃圾中转站。

